

SEENota-e

ISSN 2462-5868

2020 (Volumen 11): número 11

SUMARIO

- 01 | EDITORIAL
- 02 | SEE hace
- 03 | SEE plan estratégico
- 04 | SEE grupos de trabajo
- 05 | SEE soci@
- 06 | SEE comunica
- 07 | SEE Comparte
- 08 | SEE libre
- 09 | Agenda



EDITORIAL

EVIDENCIAS PARA PANDEMIAS

Tras un año 2020 complicado por la pandemia de la COVID-19 que ha obligado a hacer el congreso de forma virtual, al comité organizador y al comité científico nos alegra comunicar que la XXXVIII Reunión Anual de la Sociedad Española de Epidemiología (SEE), XV Congresso da Associação Portuguesa de Epidemiologia (APE) y XIX Congreso de la Sociedad Española de Salud Pública y Administración Sanitaria (SESPAS) tendrá lugar entre el 7 y el 10 de septiembre de 2021 en la acogedora ciudad de León, teniendo la Universidad de León como sede presencial de la reunión.

La pandemia de la COVID-19 ha golpeado dramáticamente al planeta, poniendo el foco de una manera nunca antes vista en la importancia de la salud en la sociedad, en el día a día de nuestras vidas. También ha puesto de manifiesto la dificultad de tomar decisiones cuando el conocimiento es limitado y los escenarios complejos, así como la necesidad de contar con unos servicios de salud pública y epidemiología con capacidad y recursos suficientes para generar evidencias válidas y oportunas en las que soportar las decisiones.

Por ello, bajo el lema “Evidencias para pandemias”, el comité científico y el comité organizador, están trabajando para elaborar un programa atractivo

Os recordamos que la SEE está presente en facebook y en Twitter, donde podéis seguir de forma más inmediata las novedades de la Sociedad.

SEEnota-e es una publicación de la



SOCIEDAD
ESPAÑOLA DE
EPIDEMIOLOGÍA

JUNTA

Presidente	Elena Vanessa Martínez
Vicepresidenta	Oscar Zurriaga Llorens
Secretario	Federico Arribas Monzón
Tesorera	Sabina Pérez Vicente
Vocales	Alberto Lana Pérez Paula Fernandez Pires María João Forjaz Brenda Biaani León Gómez

EQUIPO EDITORIAL

José Miguel Carrasco Gimeno
Diana Gómez Barroso
María João Forjaz
Pedro Gullón Tosio



Editorial

que resalte la importancia de generar evidencias, de tener capacidad para generar y compartir el conocimiento científico con la necesaria rapidez que nos permita luchar contra los problemas globales, pero también la importancia de ser capaces de llevar a la práctica y de poner al servicio de la población dicho conocimiento a pesar de las limitaciones y de los intereses contrapuestos que pueden condicionar su aplicación.

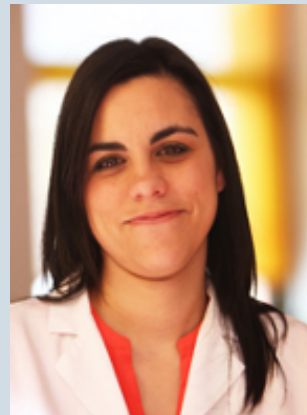
Pero, creemos que no debe ser el congreso de la COVID-19. Las Sociedades organizadoras debemos mostrar que la salud de las poblaciones es mucho más que una sola enfermedad, y que debemos poner el mismo interés, esfuerzo y trabajo en la lucha contra otras “pandemias” , contra todos los “eventos de salud pública de importancia internacional” que nos afectan de manera global, como pueden ser las desigualdades sociales, las enfermedades crónicas o el cambio climático, luchas que también requieren de la generación y la aplicación de evidencias científicas,

sobre todo cuando interaccionan y dan lugar a importantes sindemias.

Finalmente, queremos que este congreso sirva para que demos un paso hacia adelante como sociedades científicas que hacen abogacía por la salud y están al servicio de la comunidad, buscando lograr un mayor peso de SEE, SESPAS y APE como sociedades científicas de referencia en la toma de decisiones políticas sobre salud.

Como no podía ser de otra forma, queremos aprovechar esta editorial para transmitir nuestro apoyo a todos los que habéis sufrido de un modo u otro, los daños de la COVID-19, y daros nuestro más sincero agradecimiento por vuestro trabajo diario.

Os animamos a participar en la reunión y con ilusión os decimos: ¡Os esperamos en León!



Vicente Martín Sánchez y Tania Fernández Villa



RESUMEN DE LA REUNIÓN TELEFÓNICA DE LA JUNTA DE LA SEE EN DICIEMBRE

Resumen reunión por video llamada de la junta de la SEE en diciembre fue el 11 de diciembre. En esta reunión, además de aprobar el acta anterior, se trataron temas relacionados con la actualización del presupuesto, la SEENota de diciembre. Además, se discutieron temas sobre la planificación del nuevo “plan estratégico” 2021-24, para el que se realizara una reunión con los grupos de trabajo y socios voluntarios en enero. Por último, se discutió una posible reunión presencial en caso de que la situación sanitaria lo permitiese. Se discutió la división de trabajo en cuanto al programa de mentorías.

LA SEE EN MEDIOS DE COMUNICACIÓN

La vacuna de la Covid19 o cómo se debe afrontar la Navidad para evitar una nueva ola han sido los temas que han centrado durante el mes de diciembre la actividad de Comunicación de la Sociedad Española de Epidemiología. En este sentido, en diciembre hemos recibido un importante volumen de peticiones por parte de los medios de comunicación alcanzando el medio centenar.

Asimismo, se ha dado difusión al posicionamiento sobre el anteproyecto de la nueva ley del Sistema Nacional de Salud elaborado por la iniciativa de Inmigración del Grupo de Determinantes Sociales de la Salud de la SEE. En él se advierte de que en los anteriores decretos limitaron el derecho a la salud e hicieron más complejo el acceso a la atención sanitaria universal, por ello se pide que la nueva normativa sea la base legal que garantice la verdadera equidad en el acceso a la sanidad, así como su universalidad. Leer más

Una vez más, damos las gracias a la colaboración de los asociados/as que han apoyado la labor informativa de la SEE. Gracias a ellos/as, a lo largo de este complejo 2020, se ha podido dar respuesta a las dudas y peticiones que nos han llegado de los medios de comunicación y poner así nuestro granito de arena como sociedad científica para arrojar un poco de luz en esta terrible pandemia.

En 2021, desde comunicación, seguiremos trabajando para poner en valor el trabajo de los profesionales de la Epidemiología y la Salud Pública, así como la importancia de la investigación y el rigor científico. Y sobre todo, continuaremos con nuestra labor

didáctica y divulgativa, con el objetivo de ayudar a entender la complejidad de esta crisis sanitaria.

Portada » Secciones » Política Sanitaria » Sanidad hoy

Nueva cepa de Covid, ¿ya en España?: Epidemiología cree que es "posible"

Desde la Sociedad Española de Epidemiología (SEE) descartan que la nueva variante del coronavirus afecte a la vacuna

Juan Capilla, miembro de la Sociedad Española de Epidemiología (SEE)



ENTREVISTA

Elena Vanessa Martínez, presidenta de la Sociedad Española de Epidemiología (SEE)

“Esta pandemia ha visibilizado y puesto en valor la epidemiología y la investigación científica como pilares básicos en el avance de la ciencia”



Óscar Zurriaga, vicepresidente de la Asociación Española de Epidemiología, explica las consecuencias de la nueva cepa del Covid.



Angela Domínguez, coordinadora del Grupo de Vacunas de la SEE

REUNIÓN CON EL MINISTERIO DE SANIDAD SOBRE LAS ACTIVIDADES EN LAS ESCUELAS

Por iniciativa de la ONG “Save The Children”, la SEE y la SESPAS firmaron juntamente con esa organización un escrito, dirigido al Ministerio de Sanidad, en el que se le transmitía el posicionamiento acerca de la necesidad de que durante la pandemia se adopten todas las medidas de seguridad e higiene necesarias para garantizar que los centros educativos permanezcan abiertos como servicios esenciales, priorizando de este modo la educación presencial.

La Directora General de Salud Pública acusó recibo del escrito y cito a las tres organizaciones a una reunión para abordar el tema que se celebró el 27 de noviembre pasado. En la reunión, la Directora General, Pilar Aparicio, se manifestó de acuerdo con los términos en los que estaba redactado el escrito conjunto y detalló algunas actuaciones del Ministerio al respecto. Por parte de las tres organizaciones se le solicitó que se realizaran también actuaciones que permitan que las actividades extraescolares permanezcan también abiertas y se evite la disparidad, y también que se permita la apertura de los parques infantiles en los distintos municipios españoles. El Ministerio solicitó que se publiquen todas las evidencias de que se disponga sobre infancia y COVID-19, al tiempo que ofreció la posibilidad de la edición de un número monográfico al respecto en la Revista Española de Salud Pública.

Oscar Zurriaga, vice-presidente de la SEE



tweet: it!



LA SEE INFORMA: BUSCAMOS PERSONAS ASOCIADAS QUE SE INCORPOREN AL EQUIPO DE COORDINACIÓN DEL PROGRAMA DE MENTORÍA

En este final de año complicado, estamos buscando a tres personas asociadas a la SEE que quieran incorporarse al equipo de coordinación. En estos momentos, nos encontramos terminando la segunda edición del programa y consideramos que es un buen momento para renovar el equipo. Al nuevo equipo se incorporan Tania Fernández, Héctor Sánchez, Alberto Lana y Paula Fernández y esperamos lanzar con ellos en breve la tercera edición del mismo.

¿Cuáles serán tus funciones?

Fomentar el programa, recibir las solicitudes de los/as mentorandos/as y de los/as mentores/as, resolver los posibles conflictos que existan en el desarrollo del programa, seleccionar a los futuros miembros de coordinación del programa, establecer los posibles cambios que permitan un mejor desarrollo del programa, organizar las reuniones de inicio y finalización del programa y elaborar una memoria anual con los resultados del programa. Se necesitan socios y socias que quieran y puedan comprometerse durante algo más de un año a trabajar

¿Cuáles son los requisitos?

1. Ser socio/a de la SEE.
2. Contar con experiencia en coordinación de programas de mentoría o en otras actividades de gestión similares, como por ejemplo la coordinación de grupos de investigación o de trabajo, de titulaciones o másteres, actividades de divulgación, programas de intervención, congresos, etc.
3. Disponer de tiempo para dedicarle al programa.
4. Motivación para participar en esta tarea.

¿Cómo me apunto?

Las personas interesadas deberán enviar un correo electrónico a la Secretaría Técnica de SEE (see@geyseco.es) y adjuntar la siguiente documentación:

- Datos personales (incluyendo fecha de nacimiento, direcciones y teléfonos de contacto, y lugar y área de trabajo actual).
- Breve carta de motivación resaltando experiencias previas en experiencias previas de programas de mentoría o en

SEEHace

gestión (de máximo 300 palabras).

- Declaración de compromiso de participación en el programa en el caso de ser elegido o elegida.

El calendario para la elección de miembros es el siguiente:

Recepción de candidaturas por correo electrónico: hasta el 30 de enero del 2021.

Anuncio de las personas seleccionadas: antes de 5 de febrero por correo electrónico y en el SEENota de febrero.

El éxito de este programa depende de los/as socios/as de la SEE, así que esperamos que os parezca interesante y os animamos para que participéis en el programa.

Equipo de coordinación de programa de mentoría de la SEE.

SEE Plan Estratégico

EVALUACIÓN DEL PLAN ESTRATÉGICO DE LA SEE 2016-2019

La evaluación del Plan Estratégico de la SEE 2016-2019 continúa su marcha, y esperamos que a lo largo del mes de enero pueda estar finalizado el primer borrador. Como objetivos de la evaluación nos marcamos: 1) analizar el grado de cumplimiento de las acciones, objetivos y metas del plan estratégico; 2) describir la opinión de las personas asociadas sobre el desarrollo del plan en estos últimos cuatro años; y, 3) establecer las bases y criterios para la elaboración del próximo Plan Estratégico (2021-2024).

Para desarrollar estos objetivos, a principios del año 2020 se compuso un grupo de 14 personas, de los cuáles el 50% fueron designados por la junta de la SEE, y el otro 50% mediante una convocatoria abierta a las personas asociadas a la SEE. Para la composición final del grupo se tuvieron en cuenta criterios de diversidad de perfiles, de tal forma que se asegurase que había representación por género, edad, profesión, tiempo siendo persona asociada en la SEE, y ámbito de trabajo. Este grupo de

trabajo, a su vez, se dividió en 4 sub-grupos de trabajo, tres de estos grupos (uno por cada una de las metas del Plan Estratégico de la SEE 2016-2019) se encargó del objetivo 1, y el cuarto grupo se encargó del objetivo 2 mediante una encuesta on-line a las personas asociadas a la SEE. El objetivo 3 se realizó de forma transversal.

Por ahora nos encontramos en la fase de escritura del informe, y esperamos compartir la información con todas las personas que componemos la SEE pronto. El grupo de evaluación lo componemos: María Isabel Portillo Villares, Amaya Ayala García, Irene Iglesias, Norma-Griset Padilla Eguiluz, Carolina Luisa Donat Vargas, María del Carmen Álvarez Castillo, Alfonso Alonso Jaquete, Óscar Zurriaga, Sabina Pérez Vicente, Rosa Cano Portero, Verónica Dávila Batista, Andreu Segura, Pedro Gullón y Elena Vanessa Martínez.

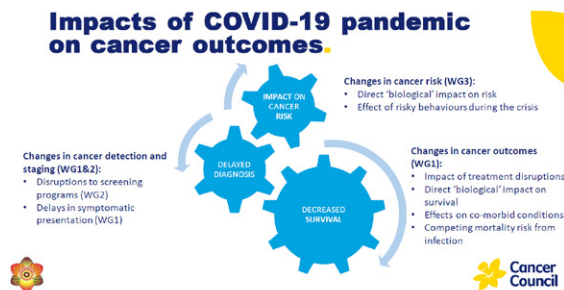
Pedro Gullón, vocal saliente

SEE Grupos de trabajo

CÁNCER Y PANDEMIA: LA NECESIDAD ESTRATÉGICA DE CONTINUAR CON LOS CRIBADOS

La pandemia causada por la COVID19 ha tenido un gran impacto en el funcionamiento del programa de cribado del cáncer en España, viéndose la mayoría de ellos suspendidos y con dificultades de recuperación. En marzo de 2020 se creó el COVID19 and Cancer Global Modelling Consortium (CCGMC) para evaluar el impacto de la pandemia en el cáncer a nivel mundial (Figura 1). El objetivo es generar evidencia para asesorar a los gobiernos en la toma de decisiones para el control del cáncer, tanto durante como después de la crisis. El consorcio está coordinado por el Cancer Council NSW, y cuenta con la participación de la International Agency for Research on Cancer (IARC), la International Cancer Screening Network (ICSN) y el Canadian Partnership Against Cancer. Actualmente hay más de 260 profesionales implicados, de 38 países y 156 instituciones. El Grupo de Cribado de la SEE participa activamente en el consorcio en los grupos de cribado.

Figura 1: Impacto de la pandemia por COVID19 en el cáncer



Fuente: COVID-19 and Cancer Global Modelling Consortium.

<https://ccgmc.org/>

Se están utilizando diversas plataformas de modelización basadas en microsimulaciones (MISCAN, OncoSim, ASCCA y Policy1) previamente diseñadas y validadas. En concreto, se han modelizado diversos escenarios de paralización,

recuperación y cambios de parámetros de cribado. En todos los casos, se espera un aumento de los cánceres en estadios más avanzados, exceso de mortalidad y posibles inequidades de acceso. Toda la información es accesible en: <https://ccgmc.org/>

En este contexto, la Estrategia en Cáncer del Sistema Nacional de Salud, ha establecido un acuerdo a partir de la moción aprobada en la Comisión de Sanidad y Consumo del Senado, en su sesión del 13 de octubre de 2020, elaborado y consensado por el Comité de Seguimiento y Evaluación. El objetivo es acordar prioridades de actuación a implementar en el SNS con el objeto de mejorar la atención sanitaria a las personas con cáncer durante la pandemia. Este acuerdo establece, en su recomendación número 2, que “mantener los programas de cribado de cáncer, de eficacia demostrada, es una prioridad”. El citado acuerdo plantea que ante la incertidumbre de la evolución de la epidemia es necesario plantear estrategias que permitan el acceso al cribado de toda la población diana con la periodicidad recomendada y prioriza la realización de estudios adicionales ante una prueba de cribado sospechosa. Recomienda promover una política de información pública que permita el acceso a las pruebas de cribado en un entorno seguro.

Así mismo establece criterios comunes en la atención al cáncer como el “poner en marcha planes para mantener una provisión basal de servicios de diagnóstico y tratamiento de cáncer durante los picos COVID19” para evitar que la pandemia colapse el sistema de diagnóstico de enfermedades oncológicas.

Desde el grupo de cribado de la Sociedad Española de Epidemiología apoyamos estas recomendaciones y estamos comprometidos en la generación de evidencia que ayude a la toma de decisiones para el control del cáncer en el contexto de la actual pandemia.

Grupo de trabajo de cribado



SEEsoci@

LLUÍS FORCADELL-DÍEZ

Soy Luís, joven, blanco. No me siento demasiado cómodo con la etiqueta de hombre. Y tampoco me gusta construir mi identidad en base a la profesión. Hago muchas cosas, sobre todo de educación, salud y relaciones de poder. Y cuando tengo tiempo, le hecho horas al activismo, que es una manera preciosa de reducir las desigualdades en salud. Soy de Tarragona, y me encanta perderme en sus calles de historia, sus pinares y sus playas.

¿Cómo llegaste a la epidemiología?

Estudí biomedicina, y me sentía limitado. Tenía el convencimiento de que no todo se puede explicar a través de genes y proteínas. Y entonces descubrí la epidemiología, la salud pública, y abordajes más sociales. La epidemiología me permitía entender mejor a las personas y, sobre todo, contribuir a vidas más saludables. Y aposté por ella.

¿Hace cuánto tiempo?

En el último año de carrera. No hace tanto, en verdad.

¿En qué tema estas trabajando actualmente?

Ahora mismo combino la vigilancia epidemiológica del COVID con una tesis doctoral de pedagogía en salud. Es una combinación un poco extraña, fruto del momento convulso en el que estamos inmersas.

¿Un tema de actualidad epidemiológica?

¡Claro! Pero... ¿Cuál no lo es? Cada día en las noticias se habla de violencia de género, desahucios y represión policial. ¿No son eso temas de actualidad y relevantes en la epidemiología? Son, pues, temas de actualidad epidemiológica, ¿no?

¿Qué es lo más gratificante de tu trabajo?

Quando hago cosas de educación, es increíble. Te das cuenta de cuán sencillo sería que las personas vivamos mejor. Sin embargo, luego vuelves a la tierra y ves que hay mucho por lo que luchar.

Alguna cosa curiosa sobre ti

Soy una persona que, en función de cómo pinte el día, puedo levantarme súper temprano y con muchísima energía o tarde, muy tarde, y con gran pereza para la vida. Por suerte las drogas como el café lo arreglan un poquito.

¿Has compartido o compartes alguna afición con un socio/a de la SEE?

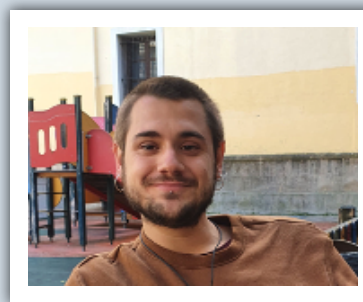
¡Con todas! ¿A quién no le gusta First Dates?

¿Si tienes que leer un artículo, en papel o pantalla?

Para poderlo leer en pantalla tiene que estar muy bien escrito...

¿Tu primer congreso de la SEE? ¿Y el último?

Mi primer, último y único congreso SEE ha sido el ciber congreso. ¡Qué lástima de todo!



En la foto: Lluís Forcadell-Díez tw @lluiforca

SEecomunica

COSMO-SPAIN: MONITORIZACIÓN DEL COMPORTAMIENTO Y LAS ACTITUDES DE LA POBLACIÓN RELACIONADAS CON LA COVID-19 EN ESPAÑA

El Instituto de Salud Carlos III coordina la encuesta de la [Organización Mundial de la Salud \(OMS\) Behavioural Insights sobre COVID-19](#) en España, con el objetivo de dar seguimiento al comportamiento y las actitudes de la población relacionadas con la COVID-19 en nuestro país.

Los resultados de esta encuesta ayudan a hacer frente a la epidemia aportando información relevante a la hora de diseñar estrategias de salud y campañas de sensibilización. Este estudio se ha puesto en marcha en otros países, en los que ya ha resultado ser útil para para identificar ‘en tiempo real’ las necesidades de información y preferencias de los ciudadanos, conocer el grado de aceptación y adherencia a las medidas implementadas o previstas, identificar las conductas de riesgo, el impacto de la desinformación y los factores psicológicos en el comportamiento preventivo.

Los datos obtenidos con esta encuesta se están publicando regularmente en la [web del proyecto](#) para que tanto los ciudadanos como las instituciones puedan tener acceso a ellos. Ya se han realizado tres rondas de encuestas en los meses de julio, septiembre y noviembre de 2020, más un estudio preliminar, en los que se ha administrado un cuestionario online a población general española mayor de 18 años. En dichas encuestas se

observa cómo el conocimiento sobre el coronavirus/COVID-19 y la adherencia a las medidas preventivas de la población española ha ido mejorando con el tiempo, la percepción de riesgo y la intención de vacunación han decaído y el nivel de preocupación por el coronavirus/COVID-19 y sus algunas de sus consecuencias (perder a un ser querido, la saturación de los servicios sanitarios) se han mantenido.

Como novedad en la ronda 3 se ha preguntado por primera vez sobre el nivel de fatiga pandémica percibida. Según la Organización de Mundial de Salud, la fatiga pandémica se refiere a la desmotivación para seguir las medidas de protección y las restricciones recomendadas para reducir la transmisión del coronavirus que aparece de forma gradual en el tiempo, y que está relacionada con diversos factores emocionales, psicológicos y culturales, entre otros. Los resultados del estudio nos muestran que, aunque en general los encuestados refieren sentirse cansados de los debates sobre la COVID-19 y estar hartos de oír hablar de COVID-19, no se aprecia cansancio debido a las limitaciones para proteger a los más vulnerables, ni que se hayan perdido las ganas de luchar contra la enfermedad. Los análisis de los datos sobre fatiga pandémica pueden ayudar a detectar poblaciones más vulnerables o con mayores dificultades para cumplir las medidas preventivas y para adaptar los mensajes y las intervenciones a las necesidades de la población.



En la foto de izquierda a derecha: María Joño Forjaz, María Romay-Barja y Carmen Rodríguez-Blázquez, del ISCIII, y María Falcón, de la Universidad de Murcia, coordinadoras del estudio COSMO-Spain.

In Memoriam

Publicamos aquí dos textos sobre Juan Laguna, que nos llegaron de la mano de sus compañeros **Javier Guillén** y **Isabel Martín**, respectivamente.

JUAN LAGUNA SORINAS

Ha fallecido a los 70 años debido al COVID. Juan Laguna Sorinas, que durante muchos años fue responsable de vigilancia epidemiológica en la Delegación de Salud de Granada, hasta su jubilación en diciembre de 2013.

Como recuerda Isabel Marín, jefe de Servicio de Salud Pública en su Delegación durante muchos años, Juan era madrileño y se trasladó a Granada tras aprobar la oposición de Epidemiólogo del Estado. En los primeros años de la década de los Ochenta, en el marco de la reforma de la Atención Primaria, recorrió los pueblos de la provincia para formar a los médicos de centros de salud, que por aquellos años apenas sabían cómo afrontar la investigación de un brote o de focos infecciosos. «Hizo un programa de formación creando equipos básicos de Vigilancia Epidemiológica en todos los pueblos cabecera de cada una de las zonas básicas de salud. Ha enseñado a todos los epidemiólogos de Atención Primaria pero también a los preventivistas en los hospitales, que conforman la Red de Vigilancia.

Juan fue referente no solo en Granada, sino a nivel de Andalucía y colaboraba con frecuencia con el Centro Nacional de Epidemiología. Fue además muy importante su labor en la elaboración de protocolos de vigilancia de enfermedades transmisibles, en la coordinación provincial del Sistema Integrado de alertas, y su opinión era frecuente y fundamental en las reuniones y grupos de trabajo de la Red andaluza de Vigilancia.

Como comentan sus compañeros, para él la epidemiología era fascinante y así lo transmitía a los demás. Cada brote era una nueva aventura y hacía sentir la importancia diaria de nuestro trabajo para la toma de decisiones. Amaba su trabajo y luchaba cada minuto por mejorar y llegar al final del porqué y del cómo.

Esa es la filosofía de nuestro trabajo, lo que nos diferencia.

Además, ante la subida de una curva epidémica era capaz de poner en movimiento a sus jefes y políticos con sus apreciaciones y pronósticos. Se ganó a pulso el respeto de todos... Puso en marcha en la delegación de Salud de Granada la primera consulta monográfica de SIDA, para atender a estos enfermos «cuando nadie se atrevía». Ha vivido por y para la salud pública, ha sido un apasionado de su trabajo hasta el final. En definitiva, “es una paradoja que una enfermedad infecciosa nos lo haya arrebatado”, lamentan sus compañeros.

Añado algunos comentarios de componentes de la Red de Vigilancia, puestos en el boletín SVEA especial que hicimos por su jubilación:

- Tu llamada después de enviar un informe o un comentario era siempre la gota malaya que me activaba para reflexionar sobre lo escrito. Tu lectura crítica y tu visión histórica siempre me han enseñado y ya sabes que te lo agradezco.
- Después de tu experiencia con “Taithian Noni”, “La escopolamina”, “la gena” y otros muchos misterios epidemiológicos resueltos, espero que podamos contar contigo al menos para desentrañar brotes exóticos.
- Con el tiempo Juan formó parte de mi vida profesional y personal, siempre le agradeceré su cariñosa acogida en Granada. Al principio no existían los ordenadores, sólo las sábanas semanales y cuestiones parecidas (mucho más erótico). Cuando llegaron las aplicaciones informáticas a Juan le costó un poco de trabajo y siempre advirtió del peligro de las máquinas frente a una buena reflexión. Fue y seguirá siendo un auténtico “personaje”, como una novela de Valle Inclán. Cuando me enteré de que se jubilaba me embargó una gran tristeza y sobre todo una sensación de soledad tremenda.
- Hemos trabajado los mismos temas en la distancia y aunque

In Memoriam

ha habido periodos de mayor o menor intensidad en función como es de esperar en nuestro trabajo de la aparición de los brotes, tengo que destacar tu amabilidad en todo momento, tu serenidad, tu disponibilidad y tu actitud siempre atenta y vigilante. Va a ser raro y nos costará acostumbrarnos a que no estés al otro lado del teléfono.

[Enlace Noticia](#)

“IN MEMORIAM” JUAN LAGUNA

Juan Laguna Sorinas, epidemiólogo hasta su jubilación en la Delegación de Salud en Granada, miembro de SEE y referente de los profesionales de Epidemiología y Medicina Preventiva en Andalucía, ha fallecido el pasado día 12 de diciembre víctima de la Covid-19.

Sus orígenes eran aragoneses, nació en Madrid, pero llegó a Granada en los años 80 y aquí se ha quedado para siempre. Llegó a esta Delegación en una etapa apasionante, cuando en Andalucía se ponía en marcha el sistema de Atención Primaria de Salud. Colaboró con empeño en su implantación, en la creación de la figura de Epidemiólogo en la estructura de los Distritos de Atención Primaria y en la figura del responsable de Vigilancia Epidemiológica en las Zonas Básicas de Atención Primaria, cuando se trabajaba por programas y el entusiasmo era unánime por nuestra juventud, nuestros valores y la apuesta en aquella época por parte de la Administración Sanitaria.

Sus inquietudes le llevaron a crear la primera consulta de VIH/SIDA en Granada, a coordinar el centro de ETS (enfermedades de transmisión sexual) y a ser un referente también para los Servicios de Infecciosos, Neumología y Medicina Preventiva y Salud Pública en la Atención Hospitalaria.

Fue un impulsor del Sistema de Vigilancia Epidemiológica de Andalucía (SVEA) y generó unos Boletines Epidemiológicos Semanales que siguen siendo referencia en Andalucía. Aplicando el

conocimiento y la prudencia ejerció un liderazgo claro en el control de los brotes y la vigilancia epidemiológica en nuestra provincia, trascendieron entre otros, brotes como el de sarampión, el de los tatuajes por henna con PPD, la intoxicación por noni y tantos otros en los que tuvo un papel primordial. Difundió información sanitaria a través de los medios de comunicación, institucionalizó lo que llamó “jueves saludables” con sesiones prácticas de epidemiología y tantas y tantas actividades que nos dejan un recuerdo imborrable. El le dio transcendencia y valor al trabajo en vigilancia y en salud pública.

Su faceta humanitaria no le fue a la zaga, ha presidido el Fondo de Solidaridad, Paz y Esperanza ligado al Fondo de Finanzas Éticas y Solidarias, ha colaborado activamente con STOP Desahucios, la Asociación Pro-Derechos Humanos, la Asociación Granada Acoge y cualquier otra ONG que solicitara su ayuda y colaboración.

Paradójicamente una enfermedad infecciosa nos lo ha arrebatado, su muerte ha conmovido a los profesionales sanitarios que le conocieron, pero también a la sociedad granadina por la que ha seguido trabajando y luchando hasta el final de sus días. Se ha ido “uno de los nuestros”.

Descansa en paz, querido Juan.



SEEcomparte

ASOCIACIÓN INTERNACIONAL DE INSTITUTOS NACIONALES DE SALUD PÚBLICA

La Asociación Internacional de Institutos Nacionales de Salud Pública (IANPHI), fundada en 2006, es una red de 110 institutos nacionales de salud pública de 95 países. Estos institutos miembros ejercen amplias funciones de salud pública que van desde la vigilancia de enfermedades, el análisis de información sanitaria para la elaboración de políticas hasta la investigación y el control de brotes, la promoción de la salud, la investigación y la coordinación de laboratorios. Están divididos en cuatro redes regionales (África, Asia, Europa y América Latina) y están representados en la IANPHI por su Director de Personal Ejecutivo.

La IANPHI se rige por una Asamblea General y un Consejo Ejecutivo formado por 14 directores de las NPHI elegidos por los miembros. Su Secretaría está compuesta por dos oficinas: una con sede en el Organismo de Salud Pública de Francia (París) y otra en la Universidad de Emory (Atlanta).

La misión de la IANPHI es reforzar la capacidad de la salud pública mundial mediante la creación, la conexión y el fortalecimiento de las NPHI del mundo, la promoción de un enfoque de la salud pública basado en pruebas y la búsqueda de la excelencia científica. En su calidad de red internacional de líderes de la salud pública, la IANPHI fomenta la colaboración y la asistencia entre pares.

Con el fin de apoyar a los institutos nacionales de salud pública en su desarrollo, la IANPHI ha elaborado instrumentos de mejores prácticas, marcos y documentos de orientación destinados a reforzar los sistemas de salud pública. La organización también presta apoyo directo a los países de bajos ingresos para crear o fortalecer los institutos nacionales de salud pública, y establece asociaciones con otras organizaciones sanitarias internacionales.

Como parte de sus actividades, la IANPHI también organiza reuniones y seminarios web internacionales y regionales, a fin de que los representantes de las NPHI se reúnan y examinen

cuestiones de salud pública de actualidad. El más significativo de estos encuentros es la Reunión Anual de IANPHI, organizada por un miembro diferente cada año y que convoca a todos los miembros y socios. En 2020, debido a la situación de la salud en el mundo, la Reunión Anual de IANPHI se celebró por primera vez de forma virtual, con el apoyo de la Fundação Oswaldo Cruz (Fiocruz) de Brasil. En toda la reunión se reunieron alrededor de 160 personas de 55 NPHI y organizaciones asociadas (Africa CDC, ASPHER, ECDC, Comisión Europea, Junta Mundial de Vigilancia de la Preparación, IHME OMS) de 50 países. De parte de España estuvo presente una representante del Instituto de Salud Carlos III.

La primera sesión fue la Asamblea General anual, en la que se anunciaron los resultados de las elecciones a la Presidencia y a la Junta Ejecutiva de la IANPHI. Las sesiones segunda y cuarta tenían por objeto consultar a los miembros sobre la renovación de la Visión Estratégica de la IANPHI para 2021-2025. La tercera sesión se centró en las lecciones preliminares aprendidas de las IANPHI en su respuesta a COVID-19. Este último debate tuvo por objeto comprender las funciones y responsabilidades de las instituciones nacionales de salud pública en esta pandemia, compartir prácticas eficaces entre los institutos y las regiones y examinar el camino a seguir por la IANPHI y sus miembros en los próximos meses. Esta iniciativa dará lugar a un informe sobre las enseñanzas preliminares extraídas de COVID-19, con el objetivo principal de ilustrar la importancia de las instituciones nacionales de salud pública para responder a las emergencias sanitarias y fortalecer los sistemas de salud, así como de formular recomendaciones para fortalecer las instituciones nacionales de salud pública.

Public Health Institutes of the World

IANPHI

1 DE DICIEMBRE - DÍA MUNDIAL DE LA LUCHA CONTRA EL SIDA ¿PERO Y LOS ESTIGMAS?

Hacía tiempo que tenía ganas de hacer algo con lo que cargaba sobre mis espaldas en relación a lo que ha significado portar el virus del VIH.

Hace 11 años que vivo con el virus y todo lo que significa. Hace 10 que soy indetectable. No he tenido ninguna complicación física importante relacionada con él, por suerte. Se podría decir que lo llevo muy bien, y eso es lo que diría mi infectólogo.

Sin embargo, ha significado muy determinante en gran parte de los aspectos de mi vida. Fui discriminado, perdí un trabajo, viví una crisis familiar muy grande, estuve años con depresión, era incapaz de llevar una sexualidad plena, la autoestima era muy baja, me costaba mucho relacionarme con otras personas. Nada de eso me lo preguntaban en mis controles médicos.

Por años me pregunté por qué me sentía tan mal si el virus estaba controlado. Aun siendo médico era incapaz de explicar biológicamente la relación con todo lo que vivía. Sabía que había una relación.

Fue por ese entonces que comencé a leer sobre los determinantes de la salud, de cómo factores sociales, estructurales, económicos afectaban en la salud de las personas. Leí sobre el gran impacto que podían tener leyes y programas que regulasen esos factores. En ese momento decidí hacer algo por tener mayores conocimientos y herramientas que sirvieran para mejorar la calidad de vida de las personas que vivimos con el VIH.

En Barcelona realicé mis estudios de Máster en Salud Pública y ahora voy por mi tercer año de doctorado. No ha sido fácil siendo migrante, parte de una minoría sexual y portador del VIH. Por suerte me he encontrado con grandes personas en el camino que me han dado todo su apoyo para seguir adelante.

Después de años de formación pude identificar los factores que me hacían malvivir con el virus y hacerme cargo de ellos: el estigma,

la serofobia, la homofobia interiorizada, el ser migrante de un país del hemisferio sur. Me di cuenta que vivía la interseccionalidad.

Llevo un par de años trabajando en mi bienestar físico y mental para poder finalmente ser parte del arduo trabajo para terminar con la epidemia del VIH. Decidí hacer algo para dar voz a otras personas que viven o han vivido el estigma de portar el virus. Preparé una declaración con mi experiencia y mi piel fue escrita con todas esas palabras que marcaron mi vida con el virus, hasta ahora. Con la esperanza de no volver a vivirlas. El 1 de diciembre fue la fecha elegida para compartir este pequeño proyecto personal apoyado por dos amigas que prestaron sus talentos para esto.

Me he convencido que el fin de la pandemia no se logrará con una vacuna. Se logrará con la erradicación del estigma, con programas de educación sexual inclusivos, con la protección de los derechos de las personas vulnerables, con el acceso universal a los tratamientos antirretrovirales y a las pruebas de detección.



En la foto: Miguel Alarcón Gutiérrez tw @migoalarcón

Agenda

Nota: las ofertas de trabajo, convocatorias o cursos recibidas con plazo de finalización de solicitudes anterior a la previsible fecha de publicación del SEENota se publicarán sólo en [Twitter](#) o [Facebook](#), así que ¡nos animamos a haceros “followers” de la sociedad!

CONVOCATORIAS DE PROYECTOS, BECAS Y PREMIOS

LEUKEMIA RESEARCH FOUNDATION: HOLLIS BROWNSTEIN RESEARCH GRANTS PROGRAM 2021

Se financiarán proyectos relacionados con la leucemia, llevados a cabo por investigadores que se encuentren en sus primeras etapas como investigador independiente y quieran probar nuevas ideas y procedimientos que puedan traducirse en importantes avances en ese campo. Aporta una dotación económica de 100.000\$, para proyectos de duración de un año. El plazo de presentación de solicitudes es hasta el 5 de febrero de 2021. Se puede acceder a las bases de la convocatoria, con más información, [aquí](#).



ALZHEIMER'S DRUGS DISCOVERY FOUNDATION

Ayudas para la financiación de proyectos sobre Alzheimer y otras demencias relacionadas realizados por investigadores vinculados a universidades, centros médicos universitarios o empresas biotecnológicas. Dependiendo del tipo o temática del proyecto a financiar, se diferencian las siguientes ayudas:

- *Prevention beyond the pipeline 2021.* Se financiarán estudios comparativos, ensayos clínicos y/o estudios epidemiológicos en los que se investigue si el uso o elección de un fármaco puede alterar el riesgo de sufrir demencia o deterioro cognitivo. Dotación económica: máximo 3.000.000\$ para ensayos clínicos.
- *Drug development program 2021.* Se financiará proyectos de investigación preclínica en modelos in vivo para el desarrollo de fármacos relacionados con el Alzheimer y otras demencias, que tengan una alta aplicabilidad clínica y comercial.
- *Neuroimaging and CSF biomarker development program 2021.* Se financiarán proyectos para el desarrollo de biomarcadores para los cuales existe una clara necesidad

clínica de la enfermedad de Alzheimer y demencias relacionadas.

Más información en la [Guía de solicitud](#)



EHA - EUROPEAN HEMATOLOGY ASSOCIATION CLINICAL RESEARCH TRAINING IN HEMATOLOGY 2021

Se ofrecen 20 becas a doctores o especialistas relacionados con el campo de la hematología, socios de la EHA, para la realización de un programa formativo sobre investigación clínica orientado al área de la Hematología. Más información [aquí](#).



CANON FOUNDATION IN EUROPE RESEARCH FELLOWSHIPS 2020

Hasta 15 becas de movilidad dirigidas a investigadores europeos y japoneses, que cuenten con al menos el título de máster, para la realización de una estancia de investigación en cualquier disciplina. Los becarios europeos deben realizar su periodo de investigación en Japón, mientras que los becarios japoneses deberán hacerlo en instituciones establecidas en Europa. Más información [aquí](#).



EASD - EUROPEAN ASSOCIATION FOR THE STUDY OF DIABETES EASD RISING STAR SYMPOSIUM AND EFSD RISING STAR FELLOWSHIP PROGRAMME 2021.

El objetivo de esta convocatoria es identificar jóvenes investigadores prometedores que desarrollen sus actividades de

Agenda

investigación en Europa en el campo de la diabetes. Los candidatos seleccionados tendrán la oportunidad de presentar sus actividades de investigación durante un simposio internacional y recibirán una beca para el desarrollo de un proyecto de investigación innovador en el campo de la diabetes. Más información [aquí](#).



DAAD - DEUTSCHER AKADEMISCHER AUSTAUSCH DIENST

Becas que permitirán la realización de proyectos o actividades formativas en instituciones universitarias o centros de investigación de Alemania. Se diferencian las siguientes becas:

- BECAS DE INVESTIGACIÓN PARA DOCTORANDOS Y JÓVENES INVESTIGADORES 2021. Becas dirigidas a jóvenes investigadores, que hayan obtenido la titulación universitaria en los últimos seis años, o doctorados, que no lleven más de tres años cursando el programa de doctorado, para la realización de estancias en las que llevarán a cabo un proyecto de investigación en institución universitaria o centro de investigación no universitario de Alemania. Dotación económica: 1.200€/mes, más otros complementos.
- BECAS ANUALES PARA ESTUDIOS DE INVESTIGACIÓN DE MODELO COTUTELA 2021. Ayudas para la financiación de programas de doctorados realizados, de manera conjunta, en una universidad pública o reconocida oficialmente de Alemania y España.

Más información [aquí](#).



EASD - EUROPEAN ASSOCIATION FOR THE STUDY OF DIABETES: EFSO/LILLY YOUNG INVESTIGATOR RESEARCH AWARD PROGRAMME 2021

Premio mediante el que se podrán financiar un proyecto de investigación, básica o clínica, de naturaleza innovadora en el campo de la diabetes, realizado por investigadores que hayan obtenido el título de PhD, MD, DMD, DVM o equivalente en una fecha posterior al 1 de enero de 2016 (para investigación básica) o al 1 de enero de 2014 (para investigación clínica). El proyecto deberá ser desarrollado en una institución europea. Más información [aquí](#).



Alliance for Lupus Research: Lupus Innovation Award 2021

Premio mediante el que se fomentarán investigaciones innovadoras sobre grandes desafíos de la investigación en Lupus, realizadas por investigadores en cualquier etapa de su carrera investigadora. Más información [aquí](#).



The Company of Biologists: Conference Travel Grants 2021

Becas dirigidas a estudiantes de doctorado o investigadores posdoctorales en las primeras etapas de su carrera, que deseen asistir a congresos, conferencias, talleres y cursos relacionados con las temáticas de alguna de las revistas de "The company of Biologist" (Desarrollo, Biología Celular, Biología Experimental, Modelos y mecanismos de enfermedades y Biología abierta). Más información [aquí](#).



Agenda

Sociedad Española de Neurología: Beca de la Comisión de Ataxias y Paraparesias Espásticas Hereditarias (CEAPED) 2020.

La Comisión de Estudio de Ataxias y Paraparesias espásticas hereditarias (CEAPED) de la Sociedad Española de Neurología convoca la segunda beca para la realización de una guía nacional de discapacidad en pacientes con ataxias y paraparesias espásticas. El investigador principal (IP) debe ser Neurólogo/a socio de la SEN. Más información [aquí](#).



Sociedad Española de Neurología
Fundada en 1949

Para más información, podéis consultar el correspondiente [apartado de la Web de la SEE](#).

CURSOS, TALLERES, MÁSTERES

IS Global. Education & Training. Upcoming Courses: January to march.

Health Economics 11-21 January 2021

International Governance & Politics of Global Health 25 January-4 February 2021

Global Health Management 10-19 February 2021

Undernutrition and Food Security 15-25 March 2021

Más información [aquí](#).



21/01/21 - **El respeto de los derechos de los pacientes también en tiempos de pandemia:** el desempeño de las voluntades anticipadas ante dolencias neurodegenerativas - Consorcio de Salud y Social de Cataluña. Más información [aquí](#).



15-18 de junio de 2021: 11th IUHPE **European Conference on Health Promotion** - Càtedra de Promoció de Salut de Girona i Dipsalut. Más información [aquí](#).



15-18 de junio de 2021: **6th International Conference on Salutogenesis promogudes per la IUHPE, International Union for Health Promotion and Education** - Càtedra de Promoció de Salut de Girona i Dipsalut. Más información [aquí](#).



Curso (zoom) de Epidemiología de campo, la experiencia de la COVID-19.

El objetivo del Curso en Epidemiología de Campo, la experiencia de la COVID-19, es entender los principios teóricos y operativos de la epidemiología de campo especialmente aplicada a la investigación de brotes y control de enfermedades transmisibles. La docencia seguirá una modalidad no presencial a través de la realización de clases en streaming utilizando la herramienta Zoom. Se combinarán sesiones teóricas con seminarios prácticos, y se recomendarán una serie de lecturas que complementarán los contenidos teóricos del curso. Las clases remotas se realizarán los días: 8, 9, 10, 11, 12, 15, 16, 17, 18 y 19 de febrero de 17h a 19h (hora España).

Más información [aquí](#).



Para más información, podéis consultar el correspondiente [apartado de la Web de la SEE](#).

Agenda

REUNIONES, JORNADAS Y CONGRESOS

Webinar Nuevas realidades para el tratamiento familiar

El V encuentro de equipos de tratamiento familiar tiene como objetivos, entre otros, compartir experiencias y conocimientos, visibilizar la necesidad de autocuidado de los Equipos de Tratamiento Familiar y profesionales que atienden a la infancia y adolescencia.

Está dirigido a profesionales de los Equipos de Tratamiento Familiar de Andalucía y profesionales de la atención a la infancia y adolescencia.

Más información [aquí](#)



Ciclo de encuentros en el año Internacional de la Enfermería, **hablemos de Cuidados Ciclo de Encuentros**.

En el marco del movimiento NURSING NOW, al que se ha adherido el Ministerio de Sanidad, Consumo y Bienestar Social, la Consejería de Salud y Familias de Andalucía y la propia Escuela Andaluza de Salud Pública, se ha organizado un ciclo de encuentros abiertos, a los que se puede asistir a través del canal de [YouTube](#), desde el 11 al 18 de mayo, en horario de 17:30 a 19:30.

Más información [aquí](#)



Jornada En Buena Edad

ANDAVAC anuncia su I Congreso 3.0 el 14 de enero de 2021.

Dirigido a:

- Personas mayores, asociaciones de personas mayores y ciudadanía en general.
- Profesionales de salud, servicios sociales, centros municipales de deporte y de educación, Agentes

de Innovación Local de centros Guadalinfo, y otros profesionales que trabajan en el ámbito de las personas mayores en Andalucía

Más información [aquí](#)

#EnBuenaEdad



BOLSA DE TRABAJO

Contratos post-doctorales

Las personas seleccionadas trabajarán en el marco de proyectos para el análisis del impacto de las enfermedades transmisibles y no transmisibles en Kazajstán. Nazarbayev University School of Medicine (NUSOM) está buscando personas independientes y motivadas que tengan una sólida formación metodológica y hayan publicado en epidemiología, bioestadística, modelos matemáticos, investigación en servicios de salud o disciplinas cuantitativas similares. Se espera que participen en la docencia especialmente en los programas de maestría y doctorado. Personas interesadas deben enviar una breve carta de interés, curriculum vitae e información de contacto de tres referencias académicas a [Antonio Sarría-Santamera](#), MD, PhD, NUSOM.



PhD Estadística/o

1 in 10,000 is the frequency of a rare safety event! The science of detecting, quantifying and communicating adverse drug reactions as well as designing measurable risk minimization activities – this is quantitative safety science. Providing patients with more benefits than risks is Novartis top priority. For more information click [here](#).



Agenda

Investigador/a Postdoctoral

El Área de Evaluación de Tecnologías Sanitarias de la Fundación Pública Andaluza Progreso y Salud (AETSA-FPS) necesita contratar a un investigador para el desarrollo del proyecto 'European Reference Network: Clinical Practice Guidelines and Clinical Decision Support Tools' project (ERN CPGs and CDSTs). Más información [aquí](#).



Becas de formación e investigación en diversas materias competencia de Madrid Salud. 2021

El ayuntamiento de Madrid a abierto una convocatoria para la concesión de 26 becas de formación e investigación en materia competencia del organismo autónomo municipal Madrid Salud, para 2021. Los requisitos para cada beca vienen indicados en cada una de ellas y se enmarcan en diferentes objetivos: Favorecer un entorno saludable (agua, alimentos, medio ambiente), promover estilos de vida saludables (salud comunitaria) y monitorizar el estado de salud de la ciudadanía.

Plazo de presentación de solicitudes hasta el 08/01/2021. Más información [aquí](#), y descripción de las becas [aquí](#).



Más información en la [página web](#). Para más información, podéis consultar el correspondiente [apartado de la Web de la SEE](#).

Normas de publicación en SEEnota-e

SEEnota-e es la publicación mensual de la Sociedad Española de Epidemiología y el canal de comunicación entre los socios y socias.

SEEnota-e considerará para su publicación opiniones (SEEopina), comunicados (SEecomunica), actos, cursos y becas (AGENDA), ofertas de trabajo (BOLSA DE TRABAJO), actividades de los grupos de trabajo (GRUPOS DE TRABAJO) y noticias (NOTICIAS) que los socios y socias quieran compartir con el resto de personas de la sociedad.

Toda persona o institución que desea informar a los socios y socias en algunos de los apartados anteriores podrá hacerlo enviando dicha sección antes del día 20 del mes en cuestión a la secretaría de GEYSECO (see@geyseco.es).

La publicación de **SEEnota-e** será mensual y será reenviada a todos los socios y socias en versión electrónica. Ésta también estará disponible en la web de la sociedad (www.seepidemiologia.es).

Normas de publicación según sección

01

SEEOPINA, SEECOMUNICA y GRUPOS DE TRABAJO

Textos de no más de 300 palabras. Para SEEopina la extensión puede ser algo mayor.



02

AGENDA

Se podrán enviar actos, cursos, eventos... Siempre tiene que constar el nombre del evento con la fecha del evento y un link si corresponde.



03

BOLSA DE TRABAJO

Breve descripción del puesto de trabajo, con los datos de contacto, las fechas y el link de la oferta si corresponde.



04

NOTICIAS

Noticias breves de no más de 100 palabras



Antes del día 20 del mes



see@geyseco.es



www.seepidemiologia.es

SECRETARÍA SEE | **GEYSECO.es**

c/Marina, 27 bajos - 08005 Barcelona

Tel.: 932212242 - see@geyseco.es

