

# SEENota-e

2015 (Volumen 6): número 8

## SUMARIO

1. EDITORIAL
2. SEEhace
3. SEEsoci@
4. SEE Plan Estratégico
5. SEEcomunica
6. SEE Grupos de trabajo
7. SEEexperiencia
8. Agenda



## EDITORIAL

### XXXIV REUNIÓN CIENTÍFICA DE LA SEE: EPIDEMIOLOGÍA PARA LA SALUD EN TODAS LAS POLÍTICAS

Con el lema “Epidemiología para la Salud en todas las Políticas” la XXXIV Reunión Científica de la Sociedad Española de Epidemiología, se celebrará en Sevilla los días 14, 15 y 16 de septiembre de 2016. En ella se promoverá el debate sobre la equidad en salud como derecho fundamental de las personas y expresión de justicia social para mejorar la salud y el bienestar colectivo y reducir las desigualdades sociales.

Los fuertes cambios demográficos, económicos, sociales y de globalización que comenzaron en el pasado siglo XX, agudizados con la actual crisis económica, han planteado a la salud pública el reto de conocer e intervenir en la prevención y el control de las enfermedades crónicas y emergentes que constituyen, en la actualidad, nuevas epidemias. Su vinculación con las condiciones y estilos de vida y la existencia de grupos sociales más vulnerables plantean a la epidemiología el reto de conocer su magnitud, su distribución e identificar los principales determinantes implicados, haciendo así posible el desarrollo de planes de actuación más efectivos para mejorar

Os recordamos que la SEE está presente en facebook y en Twitter, donde podéis seguir de forma más inmediata las novedades de la Sociedad.

SEEnota-e  
es una publicación de la



## JUNTA

Presidente: **Esteve Fernández Muñoz**  
Vicepresidenta: **Carmen Vives Cases**  
Secretario: **Juan Pablo Alonso**  
Tesorera: **Eva María Navarrete**  
Vocales: **Ana M. Novoa,**  
**Jose M. Mayoral Cortés,**  
**Elena Vanessa Martínez**

## EDITORES

**Ana M. Novoa**  
**Jose M. Mayoral Cortés**  
**Elena Vanessa Martínez**  
**Eva María Navarrete**  
**Juan Pablo Alonso**



# Editorial

la salud y la calidad de vida corrigiendo inequidades, injustas y evitables, existentes en nuestras sociedades.

La política sanitaria por sí misma no puede influir en los determinantes que condicionan la salud y el bienestar social. Muchos de estos determinantes tienen una génesis económica y social y deben ser modificados por actuaciones realizadas desde fuera del sistema sanitario, coordinando políticas desarrolladas por otros sectores como, educación, vivienda, empleo, transporte, medio ambiente, etc. Lograr esa coordinación y el necesario trabajo conjunto sigue siendo un reto a día de hoy.

Como recoge la Conferencia de Helsinki de 2013, “La Salud en Todas las Políticas” es un enfoque para las políticas públicas en todos los sectores que de manera sistemática tiene en cuenta las implicaciones en la salud que tienen las decisiones que se toman, busca sinergias y evita impactos perjudiciales para la salud con el fin de mejorar la salud de la población y la equidad en salud. Esta estrategia, que requiere voluntad política para involucrar al conjunto de sectores implicados, se ha convertido en un eje de acción fundamental de la salud pública. El objetivo de la XXXIV Reunión Científica de la SEE de 2016 en Sevilla es contribuir al debate científico sobre el papel fundamental que la vigilancia y la investigación epidemiológica deben mantener en esta estrategia intersectorial destinada a mejorar el bienestar social y la salud colectiva.

¡Nos vemos en Sevilla 2016!

José M<sup>a</sup> Mayoral y Soledad Márquez, co-Presidentes del Comité Científico  
Juan Ramón Lacalle, Presidente del Comité Organizador.



# SEEHACE

## REUNIÓN PRESENCIAL DE LA JUNTA EN SEPTIEMBRE DURANTE LA XXXIII REUNION CIENTÍFICA

La Junta de la SEE tuvo su reunión mensual el pasado 1 de septiembre durante el II Congreso Iberoamericano Epidemiología y Salud Pública. En ella se aprobó el acta de la reunión anterior, que se podrá consultar en la carpeta de socios de la web próximamente. A continuación, se revisó el protocolo y se decidió la entrega de premios de la SEE durante la cena de clausura. Se revisó la información a incluir en la Asamblea Ordinaria así como el presupuesto. Por último se decidió tener una reunión con el Grupo EJE y la Asociación ARES durante el Congreso, para cumplir con los convenios firmados con ambas asociaciones.

## ASAMBLEA GENERAL ORDINARIA DE LA SOCIEDAD ESPAÑOLA DE EPIDEMIOLOGÍA

El pasado 2 de septiembre a las 20:00h tuvo lugar la asamblea general ordinaria de la SEE en el Salón de actos de la Facultad de Medicina y Odontología de Santiago de Compostela. Tras la bienvenida del Presidente Esteve Fernández, se procedió a la aprobación de las actas de las asambleas Ordinaria y Extraordinaria del 2014. Posteriormente Juan Pablo Alonso presentó la **Memoria Anual de Gestión** y Eva María Navarrete la Memoria Económica de la Sociedad en el período 2014-2015. Se explicó la situación de la Fundación y la imposibilidad de disolverla para recuperar los fondos, al denegarse la Declaración de Utilidad Pública a la SEE, y que se seguirán buscando soluciones al respecto. A continuación se presentó el avance del nuevo Plan Estratégico SEE, informando que se trata de un documento abierto y solicitando que se hagan las sugerencias que se crean oportunas. Finalmente se abrió un espacio de debate para discutir los ruegos y preguntas de las personas socias.

## REUNIÓN CON EL GRUPO EJE (GRUPO ESPAÑOL DE JÓVENES EPIDEMIOLOG@S)



La Junta de la SEE tuvo su primera reunión anual con el Grupo EJE el pasado 2 de septiembre durante el II Congreso Iberoamericano Epidemiología y Salud Pública. En ella discutió la importancia de la participación de los jóvenes en las actividades y grupos de trabajo de la Sociedad.

## REUNIÓN CON ARES (ASOCIACIÓN DE RESIDENTES DE MEDICINA PREVENTIVA Y SALUD PÚBLICA)



La Junta de la SEE tuvo su primera reunión anual con ARES el pasado 3 de septiembre durante el II Congreso Iberoamericano Epidemiología y Salud Pública. En este primer encuentro se reiteró la importancia de que los residentes participen en las actividades que realiza la Sociedad y se quedó en recibir propuestas de acción conjuntas.

## ASAMBLEA DE SESPAS



El pasado día 3 de septiembre Esteve Fernández y Carmen Vives asistieron como representantes de la SEE a la Asamblea de SESPAS en la Facultad de Medicina y Odontología de Santiago de Compostela. El principal tema abordado fue el XVII Congreso SESPAS, que ya acordamos celebrar en la anterior asamblea junto con las correspondientes reuniones científicas anuales de SEE y de AES. Se tratará, pues, de un Congreso SESPAS que incluye

# SEEhace

nuestro congreso anual. El lugar de celebración será Barcelona, el Presidente del Comité Organizador será Vicente Ortún, socio de AES y SEE, y ambas sociedades tendrán un Comité Científico propio. El objetivo es poder contar con un programa común al inicio y clausura del congreso, con mesas y conferencias de interés para las personas socias de SEE y AES, y de cualquier otra sociedad de SESPAS, y mantener dos días y medio centrales con las reuniones científicas de AES y SEE. La intención es que ambas sociedades traten de atraerse mutuamente y atraer asimismo a todos los miembros de sociedades SESPAS, tanto para comunicaciones orales y cartel como como ponentes. Próximamente se podrá consultar el Acta de la Asamblea SESPAS en la reunión en la web SESPAS tras iniciar sesión con tu usuario y contraseña.

## REUNIÓN ANUAL DE LA ALIANZA IBEROAMERICANA POR LA EPIDEMIOLOGÍA Y SALUD PÚBLICA



El pasado 4 de septiembre, también durante el II Congreso Iberoamericano Epidemiología y Salud Pública, tuvo lugar la reunión presencial de la Alianza Iberoamericana por la Epidemiología y Salud Pública. Asistieron representantes del comité organizador del presente congreso, la Escuela Andaluza de Salud Pública, la Sociedad Colombiana de Epidemiología, la Sociedad Chilena de Epidemiología, la Asociación Portuguesa de Epidemiología, ABRASCO, SESPAS, la Asociación de Juristas de la Salud y SEE. En ella se valoró positivamente la participación de los países integrantes en el Congreso. Se presentó la [Web](#) de la Alianza, mantenida por la EASP y SEE, cuyo objetivo es ser un portal de portales que recopile y aglutine información de cada Sociedad integrante. Se remarcó la importancia de tenerla al día, con enlaces a y desde las páginas web de las sociedades. Se mostró la voluntad de continuar con la oferta de becas para los congresos de las diferentes sociedades así como la realización de congresos conjuntos entre distintas sociedades, incluyendo la posibilidad de que la Sociedad Chilena acoja en 2016 el III Congreso Iberoamericano en el marco de su Congreso Nacional junto

con alguna otra sociedad chilena del ámbito de la Salud Pública chilena. Finalmente, conocimos e intercambiamos impresiones con las personas receptoras de las ayudas para asistir al Congreso.



Representantes de la Alianza Iberoamericana por la Epidemiología y la Salud Pública, con los jóvenes epidemiólogos becados por la SEE para presentar sus comunicaciones en el II Congreso Iberoamericano, Santiago de Compostela, 2015.

## REUNIÓN TELEFÓNICA EXTRAORDINARIA POST-CONGRESO DE LA JUNTA DEL MES DE SEPTIEMBRE

La Junta de la SEE tuvo una reunión telefónica extraordinaria el pasado 8 de septiembre, cuya acta estará disponible en la carpeta de socios de la web próximamente. En ella se informó sobre la próxima Jornada SEE-CNE, a celebrar previsiblemente en noviembre. Se acordó proceder a actualizar la guía de congresos acorde a la evaluación y sugerencias recogidas tras el presente congreso. Se decidió revisar y actualizar el funcionamiento interno de los grupos de trabajo para ayudar a su organización y dinamización. A continuación se aceptó la renuncia de Fernando G. Benavides como representante de la SEE en la Comisión Nacional de la especialidad de Medicina Preventiva y Salud Pública y en la Alianza Iberoamericana, a quien agradecemos su dedicación a éstas y otras tareas tras su presidencia. En relación a estas representaciones, debatimos quiénes serían las personas para seguir representando a la SEE. Por último se informó sobre los avances del próximo congreso en Sevilla.

# SEEHace

## PREMIOS DE LA SEE

Ya podéis consultar en la web de la SEE el listado de personas premiadas en los premios SEE: la ayuda para asistir a la Escuela de Verano de Salud Pública de Menorca; al mejor artículo, mejor artículo breve y mejor nota de campo publicado en Gaceta Sanitaria; al mejor artículo original en epidemiología publicado en el año 2014; la ayuda para personal investigador joven Enrique Nájera y los premios a las mejores comunicaciones del congreso para seniors y jóvenes investigadores. Agradecemos enormemente la desinteresada labor de todas las personas que han participado en la evaluación de los premios y volvemos a felicitar a las personas galardonadas.  
Información disponible en [aquí](#).

## PREMIO A LA MEJOR TESINA EN EPIDEMIOLOGÍA Y SALUD PÚBLICA

Ya podéis enviar vuestros trabajos para optar al V Premio a la mejor tesina en epidemiología y salud pública. El plazo para enviar los trabajos finaliza el 30 de octubre. Se premiarán 2 de las tesinas enviadas. El premio consiste en una invitación para presentar el trabajo en la próxima Reunión Científica Anual de la SEE en Sevilla, que incluye la inscripción a la Reunión y una bolsa de viaje de 400€. Podéis consultar las bases [aquí](#).

## RESÚMENES DE COMUNICACIONES PRESENTADAS AL II CONGRESO IBEROAMERICANO DE EPIDEMIOLOGÍA Y SALUD PÚBLICA



Ya está disponible online el suplemento de Gaceta Sanitaria con los resúmenes de las comunicaciones presentadas al II Congreso iberoamericano de epidemiología y salud pública celebrado en Santiago de Compostela. Podéis consultarlo [aquí](#).



# SEEsoci@

Soy Marcela Guevara y trabajo en el Instituto de Salud Pública de Navarra. Estudié medicina en Colombia donde empecé trabajando en el campo clínico, pero pronto me interesé por la epidemiología. En 1999 vine becada a Madrid para formarme en salud pública en la Escuela Nacional de Sanidad (ENS). Aunque inicialmente venía para una estancia corta, la fui prolongando al tener la posibilidad de involucrarme en proyectos de investigación, primero como becaria en la unidad de epidemiología de la Clínica Puerta de Hierro, y luego en el Hospital de la Princesa; experiencias que simultanee con mi formación en metodología de la investigación en la ENS. Durante ese tiempo tuve oportunidad de conocer a excelentes profesionales de la salud pública, y especialmente a Jesús, mi pareja, quien fue definitivo para que me decidiera a hacer el MIR. Aún me llena de alegría recordar la enorme suerte de poder elegir la especialidad de Medicina Preventiva y Salud Pública en Pamplona. Después del fructífero período de residencia, incluyendo una estancia en el Imperial College de Londres, he seguido en Pamplona donde he tenido oportunidad de trabajar en diversas áreas de la salud pública, desde los programas de cribado hasta la vigilancia epidemiológica de enfermedades transmisibles y de enfermedades crónicas. Lo que más valoro, es que he podido trabajar en lo que me gusta, rodeada de compañeros que son excelentes personas y profesionales.

## ¿Años en Epidemiología?

15 años.

## ¿Un artículo que recomendarías?

Recomiendo un artículo reciente de Genevieve Buckland y Carlos Alberto González: "The role of olive oil in disease prevention: a focus on the recent epidemiological evidence from cohort studies and dietary intervention trials" Br J Nutr 2015;113 Suppl 2:S94-101 (es una muy buena revisión sobre el tema).

## ¿El último artículo de Gaceta Sanitaria leído?

El artículo del diseño del MCC-Spain: Castaño-Vinyals et al. Gac Sanit 2015;29(4):308-15.

## ¿Tu primer congreso de la SEE?

El de 2000 en Madrid.

## ¿Un curso que te gustaría hacer?

Hay muchos cursos interesantes pero yo soy más de aprender haciendo, por eso ahora más que un curso, lo que tengo en mente es hacer una nueva estancia, posiblemente en un centro extranjero.

## ¿Si no hubieras sido epidemiólogo/a que te hubiera gustado ser?

Dado que siempre me han gustado las ciencias y lo relacionado con la naturaleza, quizás me hubiera gustado ser bióloga conservacionista.

## ¿El tema de tu próximo trabajo o artículo?

La efectividad de las vacunas neumocócicas conjugadas, ya que estoy finalizando mi tesis doctoral sobre este tema.

## ¿Tu última actividad no profesional con un socio/a de la SEE?

La despedida de una compañera (estuvimos varios socios de la SEE). Aparte del componente gastronómico, incluimos uno "artístico" cantándole a coro un bolero especialmente compuesto y ensayado para la ocasión.

## ¿Qué rama de la epidemiología no trabajas y te gustaría tratar?

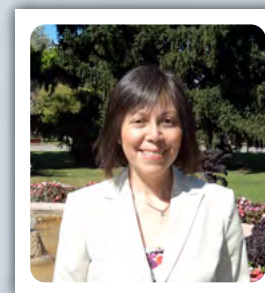
Como hace poco empecé en vigilancia de enfermedades crónicas, es una rama que he trabajado poco y me entusiasma poderme meter de lleno en ella.

## ¿Una tabla o una figura?

Depende, pero generalmente para transmitir mensajes claros y sencillos prefiero una figura.

## ¿Cómo te definirías con 3 palabras?

Perseverante, positiva y reflexiva.



# SEE Plan Estratégico

El pasado 2 de septiembre, tuvo lugar la presentación del primer borrador de metas, objetivos y acciones del nuevo plan estratégico de la SEE (2016-2019) durante la Asamblea que tuvo lugar en Santiago de Compostela. En la presentación, se hizo especial énfasis en el proceso desarrollado hasta alcanzar la propuesta y los pasos a seguir hasta final de año, en el que esperamos poder cerrar el documento del nuevo plan estratégico. Como comentamos durante la presentación y posteriormente por mail, hasta el 2 de octubre estará abierto un plazo para recepción de propuestas de mejora, en el que esperamos contar de nuevo con vuestra participación. El borrador del documento, lo tenéis disponible [aquí](#). Podéis enviar vuestras recomendaciones a [see@geyseco.es](mailto:see@geyseco.es).



Una vez recibidas vuestras sugerencias, tenemos planificado tener lista una nueva versión revisada a principios de noviembre, que volveremos a publicar y someter a vuestra valoración hasta el 20 de diciembre. Con el cumplimiento de estos plazos, se prevé tener lista una versión final para su aprobación en la reunión presencial de la junta del 22 de enero.

De nuevo, muchas gracias por vuestra colaboración.

Carmen Vives Cases.  
Vicepresidenta y coordinadora de la Comisión de Trabajo para el desarrollo del Plan Estratégico



# SEecomunica

## SERVICIO DE “NOTICIAS DE TABACO”



El Comité Nacional de Prevención del Tabaquismo (CNPT) dispone de un gabinete de prensa con un servicio de noticias de tabaco. Periódicamente este servicio envía una selección de noticias sobre tabaquismo a todos aquellos interesados en prevención y control del tabaquismo pertenecientes a sociedades miembros del CNPT. Si estás interesado en recibir las noticias envía un correo a [fcamarelles@telefonica.net](mailto:fcamarelles@telefonica.net) para que os incluyan en la lista de distribución.

## PORTAL DE CONSULTA DE PROYECTOS DE INVESTIGACIÓN ACTIVOS Y OTORGADOS EN LAS CONVOCATORIAS 2013 Y 2014



El Fondo de Investigación Sanitaria (FIS) ha creado un buscador donde se pueden consultar los proyectos de investigación activos y otorgados en las convocatorias 2013 y 2014. El objetivo de esta plataforma es acercar los proyectos de investigación en salud a la sociedad, y a través de ella se podrán conocer el objetivo de cada proyecto, el centro dónde se está realizando, la financiación recibida o el investigador principal que lo lidera. Se puede acceder [aquí](#).

## EL CÓDIGO EUROPEO CONTRA EL CÁNCER EN 22 IDIOMAS



El Código Europeo Contra el Cáncer (ECAC) proporciona a los ciudadanos europeos recomendaciones de 12 formas de reducir el riesgo de cáncer basándose en evidencia científica. IARC ha coordinado la revisión y actualización del ECAC que ha sido cofinanciado por la Comisión Europea. La primera versión en inglés vio la luz el 14 de octubre de 2014. La Comisión Europea ha realizado la traducción a las 22 lenguas oficiales europeas, estando disponible su consulta a través de la web: <http://cancer-code-europe.iarc.fr/index.php/en/>

## ACTIVEPI: UN LIBRO DE TEXTO DE EPIDEMIOLOGÍA ONLINE Y GRATUITO



ActivEpi Web es el único libro de texto interactivo, gratuito, para enseñar epidemiología y que se encuentra disponible online en inglés y en español: <http://activepi.herokuapp.com>. En la [Web](#) del autor se explica con detalles el funcionamiento del libro e incluye materiales de ayuda en Power Point.



# SEE Grupos de trabajo

## GRUPO DE TRABAJO SOBRE LA MEDIDA DEL IMPACTO EN SALUD DE LAS LESIONES EN ESPAÑA

El grupo de trabajo sobre la medida del impacto en salud de las lesiones en España (GT-Lesiones), continúa desarrollando su actividad en el estudio de las lesiones por causas externas en España. Como actividad principal del grupo, se está elaborando una guía práctica sobre cómo poner en marcha un sistema de información de lesiones a nivel autonómico o local con finalidad de vigilancia de salud pública en coordinación con el Ministerio de Sanidad, Servicios Sociales e Igualdad.

En Santiago, coincidiendo con el II Congreso Iberoamericano de Epidemiología y Salud Pública celebrado los días 2 a 4 septiembre de 2015, se presentó el Monográfico de Gaceta Sanitaria "Lesiones por Tráfico: un ejemplo de Salud Pública", financiado por la Dirección General de Tráfico, en el cual varias personas del grupo de trabajo han colaborado. El GT-lesiones organizó también dos mesas espontáneas sobre lesiones: "Impacto en salud de las lesiones por tráfico" y "Vigilancia de lesiones por causas externas y su impacto en salud" en las que también se presentaron comunicaciones del grupo de trabajo.

Asimismo, se han mantenido contactos con la European Child Safety Alliance (ECSA) y con la Sección de Prevención de Lesiones y Promoción de la Seguridad de la Asociación Europea de Salud Pública (EUPHA). Por otra parte, en la línea de mejorar la calidad de las estadísticas de las defunciones con intervención judicial (que incluyen las muertes y lesiones por causas externas) y valorar

la incorporación directa de las fuentes forenses, se ha participado junto con un representante del INE en una mesa redonda en la Reunión Anual de Directores de Institutos de Medicina Legal que se celebró en Madrid los pasados 1-2 de junio. Este encuentro se organiza anualmente por parte del Ministerio de Justicia.

Para el período 2015-2016 el GT tiene como objetivo principal finalizar la Guía para la Vigilancia de Lesiones. Una vez acabada, y con el fin de presentarla, se plantea organizar una jornada durante el año 2016 sobre Sistemas de Información y lesiones. Asimismo, se revisarán los indicadores incluidos en la Acción de la Estrategia de Cronicidad. Finalmente, el GT desea tener un papel más visible y mayor incidencia como grupo experto en prevención de lesiones para lo cual se plantea como objetivo aumentar las recomendaciones/posicionamientos emitidos en relación a la prevención de las lesiones en España.



Catherine Pérez en nombre del Grupo de trabajo sobre la medida del impacto en salud de las lesiones en España.

# SEE Experiencias

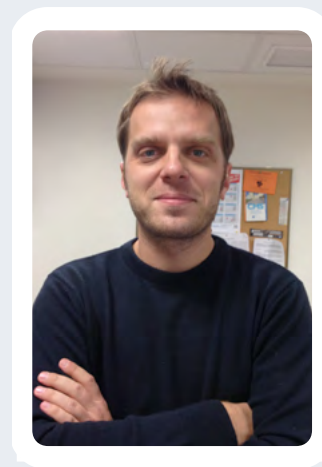
## MI PRIMERA EXPERIENCIA EN EL CONGRESO DE LA SEE

Hola a todos! Me llamo Alin Manuel Gherasim, soy médico epidemiólogo de Rumanía establecido en España desde 2012. Actualmente estoy trabajando en el Instituto de Salud Pública Carlos III en Madrid, en el área de vigilancia del Centro Nacional de Epidemiología (CNE), concretamente en estudios de estimación de efectividad de la vacuna antigripal.

Esta actividad me permitió en septiembre 2015 participar por primera vez en un congreso de la Sociedad Española de Epidemiología (SEE), en Santiago de Compostela, con la presentación de la comunicación oral “Estimaciones de la efectividad de la vacuna antigripal en España, temporada 2014/15”. Gracias a ello, tuve la ocasión de compartir los resultados del trabajo realizado a lo largo de toda la temporada de gripe 2014/15 y también conocer a una parte de los compañeros involucrados en el Sistema Nacional de Vigilancia de la Gripe en España. Además, durante los tres días de congreso tuve la oportunidad de escuchar otras presentaciones, de discutir métodos y resultados con compañeros epidemiólogos y salubristas y de adquirir información e ideas muy útiles para el futuro desarrollo de nuestras actividades en el CNE.

Con anterioridad he asistido a congresos internacionales y europeos como IMED y ESCAIDE, pero esta es la primera vez que acudo a un congreso Iberoamericano. Si tuviera que resumir mi impresión de este congreso en un par de líneas, diría que me sorprendió gratamente la gran variedad de temas y presentaciones, así como la alta calidad de las mismas. Como suele suceder en estos eventos, a veces resulta difícil elegir entre la multitud de sesiones, algunas en paralelo, aunque siempre la elección fue acertada gracias a la calidad de los trabajos presentados y a las discusiones que se generaron. Además, me gustaría añadir que siempre es un placer encontrar un espacio en el que poder compartir con viejos y nuevos compañeros las ideas e inquietudes que surgen de nuestro trabajo diario, así se genera el conocimiento y mejoramos día a día! Por ello, espero

poder asistir a futuras reuniones de esta sociedad científica. ¡Nos vemos en Sevilla!



Alin Manuel Gherasim

## GANADOR PREMIO ENRIQUE NÁJERA PARA JÓVENES EPIDEMIÓLOGOS 2013

En 2013 me fue concedido el Premio Enrique Nájera para Jóvenes Epidemiólogos por el proyecto “Estudio del Entorno Físico y Social de un Barrio de Madrid: Estudio Piloto”. Este proyecto, en el que junto con mi mentor el Dr. Manuel Franco trabajamos recogiendo datos de 2012 a 2014, representó el germen del futuro proyecto HeartHealthyHoods, ahora financiado por el European Research Council. Los principales resultados científicos del proyecto incluyen: (a) elaboración de una metodología para seleccionar un “barrio mediano” en Madrid (‘Median Neighborhood Index’); (b) recogida de datos cuantitativos y cualitativos en el mencionado “barrio mediano” de Madrid (Ventas en Ciudad Lineal); y (c) comparación del ambiente alimentario de este “barrio mediano” con el de un “barrio mediano” en Baltimore, EEUU.

# SEEExperiencias

El Premio Enrique Nájera me ha permitido, además de adquirir libros de referencia en el campo de la salud urbana (p.e.j: ‘Understanding Neighborhood Dynamics’ y ‘Neighborhood Effects Research’ de Marteen van Ham), asistir a varias conferencias donde presentar los resultados del proyecto. Más en concreto: Congreso de la American Heart Association Epidemiology and Prevention en San Francisco (marzo 2014), Congreso de la Society for Epidemiologic Research en Seattle (junio 2014), Congreso de la American Heart Association Epidemiology and Prevention en Baltimore (marzo 2015) y el Simposio “Reimagining Health in Cities” en Philadelphia (septiembre 2015). Además los resultados del proyecto piloto han sido presentados en dos congresos de la Sociedad Española de Epidemiología (Alicante 2014 y Santiago 2015). Dos artículos están siendo revisados en sendas revistas internacionales (BMC Public Health y Public Health Nutrition).

La ayuda recibida por la SEE ha facilitado que pudiera sacarle el máximo partido al proyecto mientras lo conjugaba con mi doctorado en Epidemiología Cardiovascular en la Johns Hopkins Bloomberg School of Public Health. Gracias al buen hacer del grupo de Epidemiología Social y Cardiovascular de la Universidad de Alcalá he podido seguir manteniendo mi contacto y colaboración con España, lo cual ha sido facilitado enormemente por este premio.



Usama Bilal

## EXPERIENCIA DE MARINA BOSQUE Y PEDRO GULLÓN EN EL EUROPEAN EDUCATIONAL PROGRAMME IN EPIDEMIOLOGY

¡Hola a tod@s los socios y socias de la SEE! Somos Marina Bosque y Pedro Gullón. Hemos tenido la suerte de asistir durante tres semanas a la 28ª edición del European Educational Programme in Epidemiology que se celebra anualmente en Florencia, gracias a una de las becas que otorga la SEE.

Durante estas tres semanas hemos estado actualizando y aprendiendo conceptos de epidemiología y estadística, empezando por las cosas más básicas, pero avanzando hacia conceptos y técnicas más complejos. En la primera semana, gracias sobre todo a grandes profesores como Neil Pearce o Simon Cousens, repasamos los principios de la estadística y la epidemiología, a veces olvidados, pero totalmente necesarios para poder comprender bien nuestros análisis. En la segunda semana, nos enfrentamos a problemas avanzados del diseño de estudios epidemiológicos; Jorn Olsen y Manolis Kogevinas plantearon las formas de lidiar y enfrentarse con situaciones típicas en los diseños epidemiológicos. Además, en esta segunda semana, realizamos grupos de trabajo para analizar una base de datos real. La tercera semana realizamos los cursos optativos: Pedro se apuntó a “Conceptos avanzados de epidemiología” y “Epidemiología ambiental”; Marina por su parte asistió a “Conceptos avanzados de estadística”, “Conceptos en análisis de mediación causal” y “Desde la medicina personalizada a la salud pública global”.

El lugar en el que convivíamos y además trabajábamos era el Centro Studium, a unos 30 minutos andando del centro de Florencia, y cerca de un pueblo muy agradable llamado Fiesole. Este era el lugar en el que además de tener nuestras clases, conseguimos relajarnos. Francesco, nuestro “barman” favorito, fue gran culpable de ello (cualquiera que haya pasado por el EEPE sabe a qué nos referimos). Pero la guitarra de Neil Pearce, las heladerías de Florencia y los “frozen margaritas” también ayudaron.

# SEEXperiencias

Aunque por encima de todo esto, han estado las relaciones con los compañeros y compañeras con los que hemos convivido. Desde medio mundo (aunque con una sobre-representación de Dinamarca), personas con intereses muy parecidos a los nuestros nos han marcado y dejado lugares que visitar para los próximos años. La experiencia de tener contactos y establecer relaciones con tantos jóvenes epidemiólogos de todo el mundo es difícil de conseguir en otro lugar.

Nos volvemos cargados de experiencias, conocimientos, archivos para leer y releer, y libros (muchos libros) y, sobre todo, amistades y compañeros. Los primeros, nosotros dos, que no nos conocíamos antes del EEPE. Sin duda, la experiencia que hemos tenido es positiva. Hemos aprendido y hemos disfrutado. Una experiencia inolvidable en una inmejorable compañía. Si eres joven y tienes ganas de aprender, ¡aprovecha y animate!

¡Muchas gracias a la SEE por darnos esta oportunidad!

Marina Bosque y Pedro Gullón



# Agenda

**Nota:** las ofertas de trabajo, convocatorias o cursos recibidas con plazo de finalización de solicitudes anterior a la previsible fecha de publicación del SEENota se publicarán sólo en [Twitter](#) o [Facebook](#), así que ¡nos animamos a haceros “followers” de la sociedad!

## >CONVOCATORIAS DE PROYECTOS, BECAS Y PREMIOS

### CONVOCATORIAS DE AYUDAS A LA INVESTIGACIÓN 2015 DE LA GENERALITAT VALENCIANA

Se han publicado las bases de varias ayudas para la promoción de la investigación científica, el desarrollo tecnológico y la innovación en la Comunidad Valenciana. El plazo de presentación de solicitudes en general finaliza el 20 de octubre:

- [Ayudas para la realización de proyectos de I+D para grupos de investigación emergentes](#)
- [Becas para estancias de contratados predoctorales en centros de investigación fuera de la Comunitat Valenciana](#)
- [Ayudas del Programa Santiago Grisolí](#)
- [Ayudas para la contratación de personal investigador en formación en fase postdoctoral](#)
- [Ayudas para la contratación de personal de apoyo vinculado a un proyecto de investigación o transferencia tecnológica](#)
- [Becas para estancias de personal investigador doctor en centros de investigación radicados fuera de la Comunitat Valenciana](#)
- [Ayudas para la realización de proyectos de I+D para grupos de investigación emergentes](#)
- [Ayudas para grupos de investigación consolidables](#)
- [Ayudas para la organización y difusión de congresos, jornadas y reuniones científicas, tecnológicas, humanísticas o artísticas internacionales](#)
- [Ayudas programa Prometeo para grupos de investigación de excelencia:](#) Plazo de presentación de solicitudes hasta el 30 de octubre.
- [Ayudas para la captación de proyectos europeos u otros programas de ámbito internacional:](#) Plazo de presentación de solicitudes hasta el 15 de diciembre.

Para más información sobre estas y otras jornadas y congresos, podéis consultar el correspondiente [apartado de la Web de la SEE](#).

## >CURSOS, MÁSTERES

### SESIÓN TÉCNICA “LA NUEVA OPERACIÓN ESTADÍSTICA: INDICADORES DE CALIDAD DE VIDA”



Esta sesión está dentro de la programación de Sesiones Técnicas que organiza la Escuela de Estadística de las Administraciones Públicas – Instituto Nacional de Estadística. Está prevista para el día 8 de octubre de 2015 a las 12:00 horas en la sala 118 (primera planta) de la sede del INE (Paseo de la Castellana, 183), a cargo de Antonio Argüeso y Teresa Escudero de la SG de Estadísticas Sociodemográficas del INE. El contenido de la sesión se encuentra disponible [aquí](#) y se puede descargar la solicitud de [aquí](#).

Plazo de inscripción hasta el 6 de octubre de 2015 con aforo máximo de 60 asistentes.

### CURSO ONLINE DE ESPECIALIZACIÓN EN INFECCIONES DE TRANSMISIÓN SEXUAL Y VIH.



El curso comienza el 14 de octubre y va dirigido a profesionales de la salud, técnicos de laboratorio, educadores, agentes sanitarios, mediadores de la salud y/o comunitarios que trabajen o tengan interés en trabajar con temas relacionados al área clínica, epidemiológica, y de salud pública en el ámbito de las infecciones de transmisión sexual y del VIH/SIDA. El objetivo general del curso es proporcionar a los estudiantes los fundamentos básicos, los aspectos conductuales y psicosociales relacionados con estas

# Agenda

infecciones, y ofrecer una actualización de los últimos avances en materia de diagnóstico, tratamiento y estrategias preventivas. Más información [aquí](#).

## VIII CURSO DE INFECCIÓN RELACIONADA CON LA ASISTENCIA SANITARIA



El Grupo de Estudio de Infección Hospitalaria de la SEIMC organiza un curso presencial intensivo de infecciones relacionadas con la asistencia sanitaria, dirigido a profesionales cuya trayectoria esté relacionada con este tipo de infecciones. El curso se celebrará del 15 al 17 de octubre en el Hotel Montanyá de la localidad de Seva (Barcelona). Más información [aquí](#).

## CURSO “GSBPM (GENERIC STATISTICAL BUSINESS PROCESS MANAGEMENT)”



Este curso, organizado por la Escuela de Estadística de las Administraciones Públicas – INE, está dirigido a todas aquellas personas que trabajen en el proceso de producción estadística y tengan interés en aproximarse al GSBPM. Tendrá lugar los días 26 y 27 de octubre de 2015 con una duración total de 7 horas lectivas en horario de mañana. Se puede consultar más información [aquí](#). Plazo de inscripción hasta el 9 de octubre de 2015.

La solicitud se hará a través de una instancia que puedes descargar [aquí](#).

## MÁSTER EN DIRECCIÓN DE SISTEMAS Y TECNOLOGÍAS DE LA INFORMACIÓN Y LAS COMUNICACIONES PARA LA SALUD



La Sociedad Española de Informática de la Salud, en colaboración con el Instituto de Salud Carlos III y la Escuela Nacional de Sanidad, convoca la Segunda Edición del Máster en Dirección de Sistemas y Tecnologías de la Información y las Comunicaciones para la Salud. El Máster está dirigido a la especialización de profesionales de la gestión directiva de las TIC en Salud. Plazo de **matriculación** abierto hasta el 15 de octubre de 2015, máximo 25 alumnos. Se puede consultar el programa [aquí](#). Para cualquier duda o consulta se puede contactar con la Secretaría Técnica del Máster CEFIC, S.L. a través del Tel: 91 388 94 78 o a través del Email: [masterdstics@seis.es](mailto:masterdstics@seis.es)

## SEMINARIOS DEL INSTITUTO EUROPEO DE ADMINISTRACIÓN PÚBLICA



- Public Sector Budgeting: What to Do and How to Do It: Se celebrará en Maastricht (Países Bajos) durante los días 1 y 2 diciembre de 2015. Más información [aquí](#).
- EU Negotiations: The Seven Skills to Shape EU Decisions in Commission Committees and Council Bodies: Se celebrará en Bruselas entre el 8 y el 10 de diciembre de 2015. Más información [aquí](#).

Para más información, podéis consultar el correspondiente [apartado de la Web de la SEE](#).

# Agenda

## > REUNIONES, JORNADAS Y CONGRESOS

### IX CONVENCION NAOS Y ACTO DE ENTREGA DE LOS VIII PREMIOS ESTRATEGIA NAOS

El día 6 de octubre de 2015 tendrá lugar la IX Convención NAOS y el acto de entrega de los VIII Premios Estrategia NAOS, en el salón de actos "Ernest Lluch" del Ministerio de Sanidad, Servicios Sociales e Igualdad, situado en el Paseo del Prado 18-20, Madrid. Este año 2015, con motivo del X aniversario de la Estrategia NAOS se ha organizado una jornada más amplia con participación nacional y europea, en la que expertos en nutrición y/o en actividad física presentarán las líneas actuales y la perspectiva de futuro para impulsar la prevención de la obesidad. Puede consultarse el programa [aquí](#) y realizar la inscripción online en la web: [www.convencionnaos.es](http://www.convencionnaos.es)



### JORNADA DE HERRAMIENTAS CARTOGRÁFICAS. ELECTION MAPS

El próximo 10 de octubre se celebra un taller sobre mapas en el auditorio de Medialab-Prado, en Madrid, organizado por el grupo de trabajo de periodismo de datos y Geoinquietos-Madrid. El objetivo es mostrar herramientas cartográficas libres para los interesados en la visualización de datos con mapas. Se mostrarán ejemplos de representación tan dispares como resultados electorales, cáncer o ébola. La inscripción es gratuita con un aforo máximo de 80 personas. Más información en la [Web](#).

**MEDIALAB  
PRADO**

### VIII JORNADAS NACIONALES DE LA ASOCIACIÓN DE ENFERMERÍA COMUNITARIA

El próximo 15-16 de octubre de 2015 tendrán lugar las VIII Jornadas Nacionales y III Encuentro Nacional de Tutores y Residentes de la Especialidad de Enfermería Familiar y Comunitaria, que tendrá lugar en Cáceres (España). En esta ocasión el lema será "Yo cuido, tu cuidas, nosotros cuidamos" tratando de abordar una temática indispensable en la actualidad, como es la realidad de las personas cuidadoras familiares. Pueden encontrar toda la información actualizada en la [web](#)



### V TALLER DE ENFERMEDADES EMERGENTES 2015

La quinta edición del Taller de Enfermedades Emergentes se celebrará en Barcelona el 15 de octubre 2015, en el centro de congresos del colegio oficial de médicos. La inscripción es gratuita, hay que confirmar asistencia a Carmen Serrano [cserrano@aspb.cat](mailto:cserrano@aspb.cat)

Se puede consultar el programa [aquí](#). Más información en la web: <http://www.uitb.cat>



# Agenda

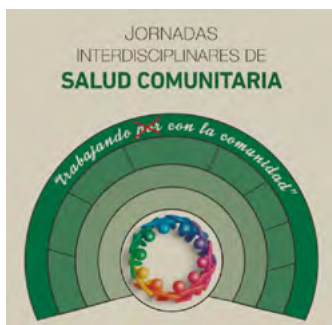
## JORNADA DE EDUCACIÓN SEXUAL



La Jornada tendrá lugar el 21 de octubre en Bruselas y en ella se tendrá la oportunidad de discutir las diferentes estrategias destinadas a mejorar el acceso de los jóvenes a los servicios de información, la anticoncepción y asesoramiento. Se examinará la importancia de abordar los desafíos relacionados con la salud sexual y reproductiva de los jóvenes adolescentes a través de un enfoque multinivel que englobe el desarrollo de servicios sanitarios amigables para jóvenes, la capacidad de los padres, la promoción de la salud en las escuelas y la capacitación de los jóvenes para que participen en las decisiones que afectan sus vidas.

Más información [aquí](#).

## JORNADAS INTERDISCIPLINARES DE SALUD COMUNITARIA.



Las Jornadas tendrán lugar del 5 al 7 de noviembre en Zaragoza. Están organizadas por la Asociación de Enfermería Comunitaria (AEC), la Sociedad Aragonesa de Medicina Familiar y Comunitaria (SAMFyC) y la Red Española de Atención Primaria (REAP), pretenden generar un punto de encuentro para que los diferentes profesionales que trabajan por la Salud Comunitaria. Están dirigidas, tanto a profesionales que trabajan en el ámbito de la

Atención Primaria, Salud Pública y Entornos Comunitarios, como a estudiantes de disciplinas relacionadas con las Ciencias de la Salud. Cuota reducida de inscripción hasta el 20 de octubre, se pueden consultar las cuotas [aquí](#) y el programa [aquí](#).

## IX TALLER INTERNACIONAL TUBERCULOSIS 2015

El noveno taller tendrá lugar en Barcelona el 23-24 de noviembre de 2015, en el centro de congresos del colegio oficial de médicos. La inscripción cuesta 325 euros. Se puede consultar el programa [aquí](#).

Más información en la web: <http://www.uitb.cat>



Unitat d'Investigació en Tuberculosi de Barcelona  
Unidad de Investigación en Tuberculosis de Barcelona  
Tuberculosis Investigation Unit of Barcelona

## 6TH EUROPEAN CONFERENCE ON MIGRANT AND ETHNIC MINORITY HEALTH, EUPHA MEMH 2016

El congreso tendrá lugar en Oslo, Noruega, del 23 al 25 de junio de 2016. El 1 de octubre se abre el proceso de envío de abstracts al congreso y estará abierto hasta el 15 de noviembre. La notificación de la aceptación de comunicaciones se realizará a partir del 1 de marzo de 2016. Más información en la Web: <http://eupha-migranthealthconference.com/>



Para más información, podéis consultar el correspondiente [apartado de la Web de la SEE](#).

# Agenda

## > BOLSA DE TRABAJO

DIRECTOR/A DEL INSTITUTO DE LA RECERCA BIOMÉDICA (IRB)  
DE LLEIDA

El IRB Lleida busca candidatos/as con un distinguido historial de excelencia científica y con la mentalidad innovadora necesaria para dirigir una organización dinámica. Los/Las solicitantes han de tener un doctorado o grado comparable. El/La candidato/a ha de tener experiencia en la gestión de proyectos internacionales de investigación. Se valorará conocimiento en los programas de investigación europeos y en los sistemas científicos y de salud españoles y catalanes.

Más información [aquí](#).

BUSCAMOS CANDIDATOS/AS PARA AYUDA PARA LA PROMOCIÓN DE EMPLEO JOVEN E IMPLANTACIÓN DE LA GARANTÍA JUVENIL EN I+D+I EN LA UNIDAD DE EPIDEMIOLOGÍA DE LA NUTRICIÓN DE LA UMH.

La Unidad de Epidemiología de la Nutrición ( [www.bibliodieta.es](http://www.bibliodieta.es) ) busca diplomado/a o graduado/a en enfermería, nutrición o terapia ocupacional para incorporarse con las ayudas de promoción de empleo joven e implantación de la Garantía Juvenil en I+D+i en Subprograma Estatal de Incorporación, del Programa Estatal de Promoción del Talento y su Empleabilidad, en el marco Estatal de Investigación Científica y Técnica y de Innovación 2013-2016 para los dos próximos años a los proyectos de investigación de la unidad. Más información [aquí](#).

Para más información, podéis consultar el correspondiente [apartado de la Web de la SEE](#).



# Normas de publicación en SEEnota-e

**SEEnota-e** es la publicación mensual de la Sociedad Española de Epidemiología y el canal de comunicación entre los socios y socias.

**SEEnota-e** considerará para su publicación opiniones (SEEopina), comunicados (SEecomunica), actos, cursos y becas (AGENDA), ofertas de trabajo (BOLSA DE TRABAJO), actividades de los grupos de trabajo (GRUPOS DE TRABAJO) y noticias (NOTICIAS) que los socios y socias quieran compartir con el resto de personas de la sociedad.

Toda persona o institución que desea informar a los socios y socias en algunos de los apartados anteriores podrá hacerlo enviando dicha sección antes del día 20 del mes en cuestión a la secretaria de GEYSECO ([see@geyseco.es](mailto:see@geyseco.es)).

La publicación de **SEEnota-e** será mensual y será reenviada a todos los socios y socias en versión electrónica. Ésta también estará disponible en la web de la sociedad ([www.seepidemiologia.es](http://www.seepidemiologia.es)).

## Normas de publicación según sección

01

### SEEOPINA, SEECOMUNICA y GRUPOS DE TRABAJO

Textos de no más de 300 palabras. Para SEEopina la extensión puede ser algo mayor.



...

02

### AGENDA

Se podrán enviar actos, cursos, eventos... Siempre tiene que constar el nombre del evento con la fecha del evento y un link si corresponde.



...

03

### BOLSA DE TRABAJO

Breve descripción del puesto de trabajo, con los datos de contacto, las fechas y el link de la oferta si corresponde.



...

04

### NOTICIAS

Noticias breves de no más de 100 palabras



...



Antes del día 20 del mes



[see@geyseco.es](mailto:see@geyseco.es)

[www.seepidemiologia.es](http://www.seepidemiologia.es)

SECRETARÍA SEE | **GEYSECO.es**

c/Marina, 27 bajos - 08005 Barcelona

Tel.: 932212242 Fax: 932217005

[see@geyseco.es](mailto:see@geyseco.es)