

“Ética, hábitos de vida y acción en Salud Pública”

XLIII Reunión Anual de la Sociedad Española de Epidemiología y XX Congresso da Associação Portuguesa de Epidemiologia (APE)

Las Palmas de Gran Canaria, del 2 al 5 de septiembre
Universidad de Las Palmas de Gran Canaria

La salud mental, eje central de la reflexión epidemiológica: avances, retos y estrategias para una respuesta integral

- La SEE reivindica un enfoque basado en evidencia para transformar las políticas sobre salud mental y adicciones en España
- Las personas con trastornos mentales viven entre 7 y 8 años menos que la población general, incluso cuando padecen otras enfermedades no mentales
- En España, los intentos de suicidio han aumentado especialmente entre niñas, adolescentes y mujeres jóvenes, lo que supone una señal de alarma para la salud pública.
- La pandemia ha acentuado las barreras de acceso a la salud mental: conseguir una cita rápida es cada vez más difícil, pese a que la atención temprana es clave para prevenir muertes

Viernes, 5 de septiembre- La XLIII Reunión de la Sociedad Española de Epidemiología (SEE) y XX Congresso da Associação Portuguesa de Epidemiologia (APE) ha dedicado una de sus mesas plenarias a uno de los desafíos más relevantes en salud pública a nivel global: la salud mental.

Bajo la moderación de **Lilisbeth Perestelo**, responsable del Servicio de Evaluación y Planificación de la Dirección del Servicio Canario de la Salud (SESCS), la mesa ha reunido a destacados expertos internacionales para abordar, desde una perspectiva epidemiológica, la relación entre trastornos mentales y mortalidad, la prevención del suicidio y el papel de las políticas públicas frente a las adicciones.

"Lo que hemos querido es integrar enfoques complementarios que permitan relacionar conceptos clave en salud mental como la mortalidad, la prevención del suicidio o las adicciones, siempre desde la evidencia científica y con una mirada hacia la acción", explicó Perestelo. Con

XLIII Reunión Anual
de la Sociedad Española de
Epidemiología (SEE)

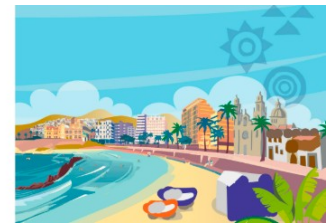
XX Congresso
da Associação Portuguesa
de **Epidemiologia (APE)**

www.reunionanualsee.org

Ética,
estilos de vida
e ações em Saúde Pública

Ética,
hábitos de vida
y acción en Salud Pública

2 al 5 Septiembre 2025
Las Palmas de Gran Canaria



este propósito, se han puesto en valor los **avances recientes en protocolos y estrategias de intervención**, tanto a nivel nacional como internacional, subrayando la necesidad de evaluar continuamente la efectividad de las medidas adoptadas, especialmente en función del contexto (comunitario o asistencial).

En este sentido, **Perestelo destacó el papel de los sistemas de información sanitaria**, como los registros electrónicos de salud, que permiten identificar patrones, riesgos y tendencias clave para diseñar intervenciones más eficaces y adaptadas a cada entorno. Además, la responsable del SESCO remarcó el compromiso y la proactividad de comunidades autónomas como Canarias, donde se están desplegando **protocolos activos de prevención del suicidio** en centros de salud y entornos escolares, así como **nuevas estrategias de acceso y tratamiento en adicciones** que priorizan un enfoque integral e innovador.

"Estamos en un momento clave, con muchos avances ya en marcha, pero con la necesidad constante de adaptar lo aprendido a cada realidad territorial", concluyó Perestelo, quien también invitó a que la reflexión internacional que aportan los ponentes tenga una traducción útil y contextualizada para las comunidades autónomas.

La importancia de los registros electrónicos de salud

Uno de los expertos participantes, **Oleguer Plana-Ripoll**, investigador en ISGlobal (Barcelona) y la Aarhus University (Dinamarca), puso el foco en la relación entre **trastornos mentales y mortalidad**, y en el potencial de los **registros electrónicos de salud** como herramienta para investigar y actuar. Desde su experiencia en Dinamarca, Plana-Ripoll explicó cómo el acceso a datos anónimos de toda la población —incluyendo visitas médicas, nivel educativo o ingresos— permite realizar estudios poblacionales amplios, siempre desde un uso ético y riguroso. Sus investigaciones han mostrado que las personas con diagnóstico de un trastorno mental viven, de media, **entre 7 y 8 años menos** que la población general. Este patrón se mantiene incluso cuando esas personas reciben un diagnóstico de otra enfermedad no mental (como diabetes o cáncer): **su mortalidad es sistemáticamente más alta**, lo que apunta a posibles desigualdades en la atención o en el seguimiento de los tratamientos y a la necesidad de implementar cambios.

Además, abordó la interacción entre **salud mental y desigualdades socioeconómicas**, señalando que incluso las personas con mayor nivel económico que padecen un trastorno mental presentan una mayor mortalidad que aquellas sin diagnóstico, incluso de niveles socioeconómicos más bajos. **"Los datos nos muestran patrones estructurales de desigualdad que no podemos ignorar. A veces las diferencias en mortalidad no solo responden al diagnóstico, sino a cómo tratamos a quienes lo tienen"**, advirtió.

Gonzalo Martínez-Alés, investigador del Department of Psychiatry del Icahn School of Medicine at Mount Sinai (Nueva York) y del CAUSALab en Harvard University (Boston), ofreció una mirada crítica y actualizada sobre la situación del suicidio en España, poniendo el foco en la necesidad de una respuesta rápida, eficaz y basada en evidencia desde el sistema sanitario.



En su intervención, Martínez-Alés revisó el estado actual de la conducta suicida en España, destacando que, aunque las muertes por suicidio se han mantenido estables en torno a las 4.000 anuales, **los intentos de suicidio no letales han aumentado considerablemente**, especialmente entre **niñas, adolescentes y mujeres jóvenes**. Este fenómeno, aún poco visibilizado, supone una señal de alarma tanto por el sufrimiento personal y familiar que implica, como por su posible evolución futura en un aumento de muertes por suicidio.

La segunda parte de su intervención se centró en qué hacer ante esta situación. Subrayó la importancia de **reducir las barreras de acceso al sistema de salud mental**, que parecen haberse acentuado especialmente tras la pandemia, y de garantizar **una atención rápida y cercana**. Las crisis suicidas suelen ser breves, y **el contacto temprano y frecuente con las personas en riesgo puede ser decisivo** para prevenir desenlaces fatales.

También abogó por **mejorar los sistemas de notificación**, realizar **estudios observacionales** y revisar el acceso a ciertos fármacos. **"Dificultar el acceso temprano a la atención va en contra de lo que sabemos que funciona"**, concluyó.

Nuevas realidades y enfoque integral

María Gabriela Barbaglia, del Departament de Prevenció i Atenció a les drogodependències de la Agència de Salut Pública de Barcelona (ASPB), centró su intervención en la necesidad de abordar las **adicciones desde un enfoque integral e intersectorial**. Barbaglia advirtió que los patrones de consumo han cambiado sustancialmente en las últimas décadas: del auge de la heroína se ha pasado a escenarios mucho más complejos, con **policonsumo, nuevas sustancias psicoactivas y perfiles de consumo diversos**. Este panorama exige transformar tanto los modelos de atención para incluir una atención integral en salud mental; como los sistemas de vigilancia, incorporando nuevas fuentes de información para una alerta temprana y una respuesta precoz.

Uno de los fenómenos emergentes más preocupantes es el **chemsex**, que plantea importantes retos para la salud física y mental. En Barcelona ya se están articulando respuestas como la **creación de una mesa intersectorial sobre chemsex** o la apertura de **plazas residenciales de urgencia para víctimas de violencia en este contexto**. En este escenario, defendió la necesidad de **políticas de drogas con visión de futuro**, que integren herramientas innovadoras como el **análisis de aguas residuales, testeo de sustancias o análisis de jeringuillas**, para **anticiparse a los riesgos emergentes**.

"Las políticas de drogas deben ser lo suficientemente ágiles y claramente orientadas a poder dar una respuesta temprana y efectiva a los cambios que se evidencian desde la vigilancia de la salud pública. Adaptar nuestras respuestas a tiempo no es solo una cuestión técnica, sino una responsabilidad ética", concluyó.

La XLIII Reunión Anual de la Sociedad Española de Epidemiología y el XX Congresso da Associação

XLIII Reunión Anual
de la Sociedad Española de
Epidemiología (SEE)

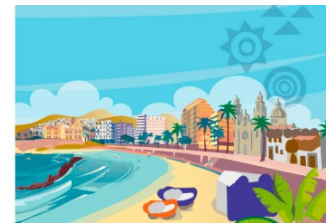
XX Congresso
da Associação Portuguesa
de **Epidemiologia (APE)**

www.reunionanualsee.org

Ética,
estilos de vida
e ações em Saúde Pública

Ética,
hábitos de vida
y acción en Salud Pública

2 al 5 Septiembre 2025
Las Palmas de Gran Canaria



Portuguesa de Epidemiologia (APE), que se celebra hasta el 5 de septiembre en Las palmas de Gran canarias, cuenta con la colaboración de la Universidad de Las Palmas de Gran Canaria (ULPGC) y el apoyo de la Dirección General de Salud Pública y la Dirección General de Salud Mental y Adicciones del Servicio Canario de la Salud (SCS), el Cabildo de Gran Canaria, la Consejería de Turismo del Ayuntamiento de las Palmas de Gran Canaria, y el Colegio de Enfermería de la Provincia de las Palmas.

Atención a medios de comunicación

La Tro(b)adora – latrobadora.es

Rosa Arrópide – rosa@latrobadora.es - Tel. 690 370 332

Leyre Ruiz – leyre@latrobadora.es - Tel- 663 872 956

#SEELasPalmas25