



SOCIEDAD  
ESPAÑOLA DE  
EPIDEMIOLOGÍA

# SEENota-e



2026 (Vol. 16) número 05

## SUMARIO mayo

- 01 | EDITORIAL
- 02 | SEEhace
- 03 | SEEsespas
- 04 | SEEgrupos de trabajo
- 05 | SEEsocia
- 06 | SEEcomunica
- 07 | SEEcomparte
- 08 | SEElibre
- 09 | SEEagenda

### JUNTA

Presidencia	María João Forjaz
Vicepresidencia	Pello Latasa Zamalloa
Secretaría	Isabel Portillo Villares
Tesorería	Rebeca Ramis Prieto
Vocales	Leonor Varela Lema
	Tania Fernández Villa
	Isabel Aguilar Palacio
	Elisa Chilet Rosell
	Esther Vicente Cemborain

### EQUIPO EDITORIAL

Leonor Varela Lema	Elisa Chilet Rosell
Tania Fernández Villa	Esther Vicente Cemborain
Isabel Aguilar Palacio	

ISSN 2462-5868

### SECRETARÍA



## EDITORIAL

### AVANCES EN EL NUEVO PLAN ESTRATÉGICO DE LA SEE 2026-2030

La Sociedad Española de Epidemiología (SEE) se encuentra en pleno proceso de renovación de su hoja de ruta. Tras la evaluación del plan anterior, el equipo de trabajo —formado por representantes de distintos grupos de trabajo, de la Junta Directiva y de socios y socias interesadas— está ultimando los detalles del que será el Plan Estratégico 2026-2030.

### UN ENFOQUE BASADO EN CONSOLIDAR LOS AVANCES

A diferencia de procesos anteriores, el consenso de la primera reunión fue claro: no buscamos una reforma integral de nuestra identidad, sino hacer que el Plan sea más operativo, sencillo y medible. Queremos una herramienta que no solo defina quiénes somos, sino que facilite el día a día de la SEE con objetivos e indicadores que nos permitan medir de forma más sencilla la implementación del Plan.



# SEEeditorial

## CINCO EJES PARA EL FUTURO DE LA SEE

Tras tres reuniones de intenso debate, hemos construido un primer borrador en torno a cinco Objetivos Estratégicos (OE) que se venían trabajando desde el Plan anterior y continúan reflejando las inquietudes actuales de nuestra comunidad.

## ¿EN QUÉ PUNTO ESTAMOS?

Durante el mes de mayo hemos superado el ecuador del cronograma. Tras consensuar los objetivos operativos, nos encontramos entrando en la Reunión 4, donde el equipo de trabajo definirá las acciones y los indicadores que permitirán evaluar nuestro éxito en los próximos años.

El proceso está resultando muy enriquecedor gracias a la visión transversal aportada por los distintos grupos de trabajo, así como por las personas socias que participan de forma desinteresada en este proceso.

## PRÓXIMOS PASOS

Una vez finalizada la redacción de acciones e indicadores, el documento pasará por una fase de cierre y validación final durante el mes de junio, con el objetivo de elevar el plan consolidado a la Junta Directiva y, posteriormente, presentarlo a la Asamblea de socios y socias que tendrá lugar en el próximo encuentro anual de la SEE en Pamplona.

Desde aquí, queremos reconocer la implicación y el rigor de todas las personas que están dedicando su tiempo, su esfuerzo y su experiencia a construir el futuro de la SEE.

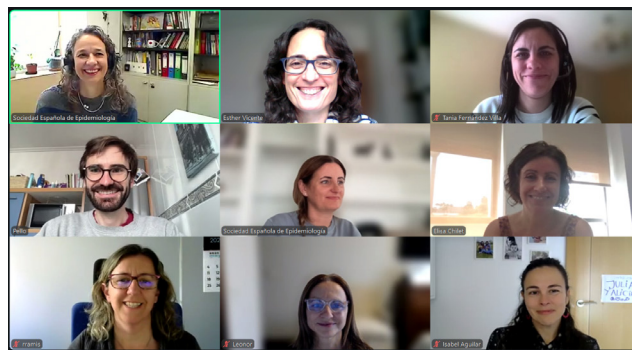
¡Gracias a todas!

*Pello Latasa e Isabel Aguilar en representación de la comisión de  
Elaboración del PE 2026-2030*



## REUNIÓN DE LA JUNTA DIRECTIVA

La reunión mensual de la Junta se celebró el 18 de mayo de 2026. Durante la sesión, se compartieron los avances de los comités científico y organizador, tanto en relación con el próximo congreso de Pamplona 2026 como con el previsto para 2027. Entre otros asuntos de interés se abordaron las candidaturas recibidas para el próximo Comité científico 2027, la elaboración del plan estratégico, la organización de la próxima asamblea, la ficha de personas socias y diferentes incorporaciones a los grupos de trabajo.



De izquierda a derecha y de arriba a abajo: María João Forjaz (Presidenta), Esther Vicente (Vocal), Tania Fernández (Vocal), Pello Latasa (Vicepresidente), Patricia (Geyseco), Elisa Chilet (Vocal), Rebeca Ramis (Tesorera), Leonor Varela (Vocal) e Isabel Aguilar (Vocal).



## POSICIONAMIENTOS SEE

**“Brote de Síndrome Cardiopulmonar por Hantavirus: a bordo del Buque MV Hondius”:** La SEE ha participado activamente durante todo el mes para dar respuesta al problema de Salud Pública producido por el Hantavirus en el Buque MV Hondius. En este posicionamiento, elaborado con la importante aportación del grupo de trabajo de vigilancia, se informa no sólo de la cronología, sino de la virología, taxonomía y patogenia, la dinámica de transmisión y el virus Andes, las manifestaciones clínicas, diagnóstico y tratamiento y la evaluación de riesgos y la respuesta de España a este problema. El documento completo puede encontrarse [aquí](#).



**“DESIGUALDADES EN SALUD Y TRABAJO EN MUJERES MIGRANTES TEMPORERAS AGRÍCOLAS EN ESPAÑA: UN ANÁLISIS INTERSECCIONAL POR GÉNERO Y NACIONALIDAD”:**

El GT de Género, Diversidad Afectivo-Sexual y Salud (GEyDIS) elaboró este posicionamiento en el que se pone de manifiesto que la agricultura española depende ampliamente del trabajo estacional, especialmente en sectores feminizados como la recolección y el manipulado.

En este contexto, las mujeres temporeras - y particularmente las migrantes contratadas en sus lugares de origen - se enfrentan a desigualdades interseccionales asociadas al género, a la situación migratoria, la clase social y la residencia). Estas condiciones generan impactos negativos en su salud física, mental y social, distintos a los de los hombres temporeros, quienes se exponen mayoritariamente a riesgos traumáticos y físicos. Las mujeres, en cambio, acumulan riesgos por violencia y acoso, carencia de equipos de protección personal adaptados, barreras en salud sexual y reproductiva y control residencial ejercido por los empleadores. El texto completo puede consultarse [aquí](#).



## 1. CONTEXTO



La agricultura estacional española depende del trabajo temporal.



Las mujeres temporeras, especialmente migrantes, afrontan desigualdades ligadas al género, la situación migratoria y la residencia.



Estas desigualdades afectan a la salud física, mental y social.

## 2. HALLAZGOS CLAVE



### SEGREGACIÓN LABORAL

Mujeres más concentradas en recolección y manipulado; hombres en carga, poda y maquinaria.



### VIVIENDA Y CONTROL

Alojamientos precarios, dependencia del empleador y mayor exposición al acoso.



### RIESGOS LABORALES

Repetitividad, posturas forzadas, EPI poco adaptado y riesgos reproductivos; en hombres, más accidentes traumáticos y sobrecarga física.



### ACCESO A SALUD Y VIOLENCIA

Barreras por idioma, empadronamiento y horarios; mayor riesgo de acoso sexual y violencia de género en mujeres.

## 3. ACCIONES PRIORITARIAS



**1** Mapear recursos de salud y empadronamiento, reforzar atención en salud sexual y reproductiva y verificar protocolos antiacoso.



**2** Impulsar EPI adaptado, mediación lingüística, puntos de salud y mejora de alojamientos.



**3** Exigir inspección efectiva, acuerdos de compra responsable y publicación de datos desagregados.



**La desigualdad laboral también produce desigualdad en salud.**



## CÓDIGO DE CONDUCTA PARA LA REUNIÓN ANUAL DE LA SEE

Ya está disponible en la web del congreso el texto completo del código de conducta o decálogo de buenas prácticas para la próxima reunión anual, elaborado por la Junta. Nuestra reunión es un espacio de encuentro científico y profesional que promueve el intercambio libre de ideas, el aprendizaje mutuo y la colaboración entre profesionales de la epidemiología y la salud pública en un clima profesional, respetuoso e inclusivo en todo momento. El texto completo puede ser consultado en la sección de Descargas de la página web del congreso [aquí](#).



## ARTÍCULOS THE CONVERSATION

En respuesta al problema de Salud Pública derivado de la infección por Hantavirus se han publicado dos artículos en The Conversation:

- [“Brote de hantavirus en un crucero: impacto y reflexión desde la salud pública”](#)
- [“Qué se sabe del hantavirus Andes en seis preguntas”](#)



Además, el GT de Tabaco de la SEE ha publicado también el artículo titulado *“Veinte años de control de tabaco en España: qué hemos logrado y qué queda por hacer”* que puede ser consultado [aquí](#).



## LA SEE EN LOS MEDIOS

A lo largo del mes de abril, el departamento de Comunicación de la SEE ha dado difusión a dos posicionamientos del Grupo de Trabajo de Género y Diversidad Afectivo-Sexual, mediante nota de prensa y post en redes: uno sobre las desigualdades en salud que afectan a las mujeres gitanas, con motivo del Día Internacional del Pueblo Gitano; y otro sobre la desigualdad laboral de género, con motivo del Día del Trabajador.

Asimismo, se dio difusión vía nota de prensa y redes a las aportaciones realizadas por el GT de Formación a la consulta pública de la reforma de la Ley de ordenación de las profesiones sanitarias. Por otro lado, se realizó un post especial en redes sociales con motivo del 40 aniversario de la Ley General de Sanidad, un hito que transformó el sistema sanitario en España y sentó las bases del actual modelo de salud pública. Además, se ha continuado avanzando en el plan de comunicación de la Reunión Anual de la SEE en Pamplona. También se publicó un artículo en The Conversation sobre los sesgos de género de la inteligencia artificial y sus implicaciones para la salud. Este mes se han realizado un total de 42 posts en redes sociales, con 34 nuevos seguidores, y ha habido una veintena de impactos en medios de comunicación.

20

Impactos en medios de comunicación.

1

Artículos en The Conversation

### R R S S

3

Nota de prensa enviada a medios

+46

Seguidores en redes sociales.

49

Posts en redes sociales.

## LA SEE EN EL CONSEJO GENERAL DE COSCE

COSCE es una confederación de sociedades científicas, a las cuales pertenece la SEE y unas 90 sociedades más. El día 23 de marzo se celebró su consejo general, al cual acudió María João Forjaz, la presidenta de la SEE. Se reportaron las principales actividades de COSCE durante el último año. La SEE participó en actividades de la ONAC, e informó de su participación en el Pacto de estado frente a emergencia climática, colaborando con asesor científico ONAC en el Ministerio de Sanidad.

La comisión de burocracia emitió informes y está trabajando en un manifiesto. Se celebró el VI simposio [Aciertas](#), un programa para la promoción de la ciencia en los institutos de enseñanza secundaria y se hizo un llamamiento para la participación de la sociedades con propuestas de actividades educativas. Al amparo de este programa, en febrero de 2025 se realizó un [webinar sobre resistencia a antibióticos](#). COSCE colabora con la [Oficina C](#) en la propuesta de temas y de expertos. Uno de los tres temas para 2026 será sobre contaminación lumínica, elegido por votación popular. La vocalía 3, de Ciencias de la Vida y de la Salud a la cual pertenece la SEE, informó sobre actividades en cuanto a transparencia en experimentación animal y las nuevas metodologías alternativas, NAMS, que proponen tecnologías de experimentación no animal en el desarrollo de fármacos. En cuanto a la planificación de próximas actividades, destacan la entrega de premios COSCE el 11 de junio a las 11h, y la jornada de Sociedades 2026 el 24 de septiembre, las dos en la Fundación Ramón Areces, Madrid, abiertas a las personas socias de la SEE y demás sociedades federadas.



## ELECCIÓN FINAL DEL COMITÉ CIENTÍFICO 2027

Tras la recepción y evaluación de candidaturas, las cinco personas socias que formarán parte del próximo Comité Científico de la XXXV Reunión Científica (junio de 2027) son las siguientes:

Inmaculada Aguilera Buenosvinos  
 María Rubio-Valera  
 María Jesús Rodríguez Blanco  
 Marta Puig García  
 Miguel García Villarino

## RENOVACIÓN DE CARGOS DE LA JUNTA DIRECTIVA SEE

Se recuerda a las personas socias que este año tenemos renovación de varios cargos de la Junta Directiva: *Vicepresidencia, Secretaría, Tesorería y dos vocalías*. **Ya está habilitado el sistema de voto a través de la web (Área Privada) con fecha límite 24 de junio a las 10,00h**. Las personas candidatas son las siguientes y toda la información relativa a sus candidaturas puede consultarse [aquí](#)

El sistema sólo permite la realización de un único voto por cargo, **menos en vocalía que se deben votar un máximo de dos candidatos** y no se permiten rectificaciones. Rogamos que reviséis vuestra votación antes de enviarla definitivamente. Recordad que la votación será completamente anónima.



## CANDIDATURAS A LA RENOVACIÓN DE CARGOS JUNTA DIRECTIVA DE LA SOCIEDAD ESPAÑOLA DE EPIDEMIOLOGÍA



### VICEPRESIDENCIA

Lilisbeth Perestelo Pérez



### SECRETARÍA

Isabel Peña-Rey



### TESORERÍA

Daniel Prieto Botella  
 Dante Roger Culqui



### VOCALÍA (2 CARGOS)

Ana Beltrán Velasco	Patricia Escobar Flores	Elena Gras García	Armando Peruga Urrea	Maica Rodríguez Sanz	Inmaculada Salcedo Bellido	José Valencia Martín
---------------------	-------------------------	-------------------	----------------------	----------------------	----------------------------	----------------------

A aquellas personas socias que les resulte imposible emitir su voto electrónico, podrán realizar el voto de manera presencial en la asamblea extraordinaria que se realizará el día **24 de junio** a las 18:15 en primera convocatoria y a las 18:45 en segunda convocatoria.

Si no recuerda las claves de acceso a su [área personal](#), puede utilizar la opción de “Recuperar contraseña” disponible en la propia web o enviar un email a la secretaría técnica ([see@geysec.es](mailto:see@geysec.es)). Además, desde el 23 de junio estará habilitado, en la sede del congreso, un ordenador que contará con el soporte de la Secretaría técnica para todos aquellos que necesiten ayuda para emitir su voto.

### **INCORPORACIÓN DEL GT DE ÉTICA Y PROTECCIÓN DE DATOS DE LA SEE EN EL REGISTRO DE GRUPOS DE INVESTIGACIÓN DE EXCELENCIA DE LA AEPD.**

Nuestra más sincera enhorabuena al GT de Ética y Protección de Datos de la SEE, que ha sido incluido en el recientemente creado Registro de Grupos de Investigación de Excelencia de la AEPD. En el Registro se incluyen 97 grupos de investigación del ámbito de la privacidad, protección de datos y las tecnologías emergentes, de los que 24 estamos interesados en los datos de salud. Surge con la intención de fomentar un espacio de intercambio, innovación y difusión del conocimiento, en el que la experiencia y perspectivas sean clave.

Su incorporación va a permitir recibir información sobre oportunidades de colaboración, actividades y recursos que la AEPD pone a disposición, así como participar en algunas de las líneas de colaboración que la AEPD mantiene abiertas en el Laboratorio de Privacidad AEPD.



### **PARTICIPACIÓN DEL GT DE NUTRICIÓN EN LA REUNIÓN DEL MINISTERIO DE SANIDAD SOBRE LACTANCIA MATERNA**

El día 18 de mayo el Grupo de Nutrición participó en la reunión convocada por el Ministerio de Sanidad para presentar los avances alcanzados en la tramitación del nuevo Real Decreto que regulará la promoción, publicidad, patrocinio y comercialización de los sucedáneos de la leche materna y productos relacionados. Este decreto forma parte de diferentes iniciativas que se están realizando para reforzar la promoción, protección y apoyo a la lactancia materna en España.

Participaron en la reunión las personas que integran la Subdirección General de Promoción de la Salud y Prevención y diferentes sociedades científicas relacionadas con el mundo de la pediatría, enfermería y nutrición. La finalidad fue desarrollar una hoja de ruta conjunta que acompañe a este decreto. Se detallaron 5 aspectos a cubrir: 1) desarrollar estrategias en el Sistema Nacional de Salud de apoyo a la lactancia materna; 2) sensibilización a la ciudadanía; 3) formación y sensibilización a profesionales de la salud; 4) protección de la lactancia materna; 5) monitorización, investigación y seguimiento de las medidas.

Se presentaron algunas iniciativas que ya se han puesto en marcha, como es el Documento de Consenso sobre Alimentación Saludable y Sostenible en la Primera Infancia, elaborado junto con la Agencia Española de Seguridad Alimentaria y Nutrición. Además, las diferentes sociedades científicas hicieron sugerencias preliminares relacionadas con algunos de los aspectos mencionados. Se espera dar continuidad a esta reunión mediante la organización de un grupo de trabajo que se reúna de forma periódica para elaborar propuestas concretas, además de un posicionamiento de las sociedades científicas sobre los beneficios de la lactancia materna.

Desde el Grupo de Nutrición ya se elaboró un [posicionamiento](#) sobre la necesidad en nuestro país de regular la publicidad alimentaria dirigida a la población infantil en general, como parte de las políticas prioritarias para crear entornos alimentarios saludables. Esta nueva iniciativa, aunque específica sobre sucedáneos de leche materna, es un paso adecuado dentro de las políticas de salud pública que se necesitan en España.

## NECESIDAD DE CREAR LA AGENCIA DE SALUD PÚBLICA

Tras el problema originado por la infección por hantavirus en nuestro país, Fernando Benavides, vocal de Formación e Investigación en Salud Pública de SESPAS ha publicado un artículo en Redacción Médica que se reitera que el abordaje de esta crisis sanitaria hubiera sido mejor si existiera la Agencia de Salud Pública. El texto puede ser consultado [aquí](#).

## redacción médica





# SEE grupos de trabajo

## GRUPO DE TRABAJO SOBRE TABAQUISMO DE LA SEE: ACTIVIDADES REALIZADAS DESDE LA SEGUNDA MITAD DE 2025 Y PRIMER CUATRIMESTRE DE 2026

Durante 2025 y los primeros cuatro meses de 2026, el Grupo de Trabajo sobre Tabaquismo (GTT) de la Sociedad Española de Epidemiología (SEE) ha continuado desarrollando distintas actividades orientadas a la prevención y control del tabaquismo, mediante la generación de evidencia científica y la transferencia de conocimiento a la sociedad y a los responsables de salud pública.

Uno de los principales hitos del GTT en este periodo ha sido la finalización y difusión de la monografía impulsada por el grupo, titulada “20 años de aplicación de las medidas del Convenio Marco de la Organización Mundial de la Salud para la prevención y control del tabaquismo en España”, cuyo texto completo se puede [descargar aquí](#). La monografía fue presentada en la XLIII Reunión Científica de la SEE celebrada en Las Palmas de Gran Canaria, en un acto presentado por Iñaki Galán Labaca y Mónica Pérez Ríos, y que contó con la presencia en la mesa de Pedro Gullón, director general de Salud Pública y Equidad en Salud del Ministerio de Sanidad. Esta monografía compila evidencia sobre diferentes temas fundamentales en el control del tabaquismo como la evolución de la epidemia tabáquica en España, el impacto de las principales políticas de control, las desigualdades sociales en relación con el consumo, abandono y exposición al tabaco, la interferencia de la industria tabaquera y los retos futuros en relación con nuevos productos de tabaco y nicotina.

Durante la XLIII Reunión Científica de la SEE, el GTT organizó la mesa espontánea “Manel Nebot: Nuevos retos en la prevención y control del tabaquismo”. Esta mesa tiene como objetivo generar un espacio de intercambio científico sobre prevención y control del tabaquismo dentro de la SEE. La mesa fue coordinada por Mónica Pérez Ríos y Miren Idoia Pardavila Belio y se presentaron siete comunicaciones que resumieron parte de la nueva evidencia generada en tabaquismo en España en el último año.

### 20 años de control del tabaco en España: avances y retos pendientes

#### EL PROBLEMA EN CIFRAS



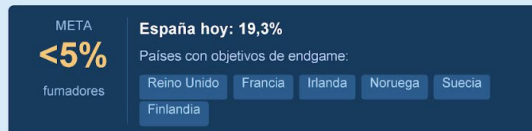
#### TENDENCIA DE MORTALIDAD



#### RETOS PENDIENTES



#### OBJETIVO: ENDGAME DEL TABACO



Asimismo, Mónica Pérez Ríos, Iñaki Galán Labaca y Julia Rey Brandariz participaron en un grupo de trabajo específico constituido para elaborar y remitir alegaciones al Ministerio de Sanidad durante el periodo de consulta pública de la modificación legislativa de la Ley del tabaco y el correspondiente anteproyecto normativo.

El GTT también ha elaborado y difundido distintas notas de prensa y posicionamientos sobre temas de actualidad relacionados con el tabaquismo y los nuevos productos de nicotina. Entre ellas, destaca la nota de prensa preparada con motivo del Día Mundial Sin Tabaco de este año, bajo el lema “Desenmascarando el atractivo: contrarrestando la adicción a la nicotina y al tabaco”, en la que el grupo se suma al llamamiento internacional de la Organización Mundial de la Salud.

En el ámbito de la divulgación científica, el GTT ha preparado un artículo para The Conversation en el que se resumen los principales resultados de la monografía antes citada, con el objetivo de acercar esta evidencia a la población general.

Grupo de trabajo de tabaco de la Sociedad Española de Epidemiología





## SEE grupos de trabajo

Además, liderado por Armando Peruga, el grupo ha elaborado un artículo de opinión para el monográfico SESPAS que se publicará con motivo del 40 aniversario de la Ley General de Sanidad. Este artículo está centrado en el papel de los determinantes comerciales de la salud y su relación con la prevención del tabaquismo y otros factores de riesgo.

“ Durante este periodo, el grupo también ha mantenido una reunión online de coordinación y seguimiento.”

En 2026 nos despedimos de uno de los miembros fundadores del grupo: Iñaki Galán, lo cual es una gran pérdida para el GTT, lo echaremos mucho de menos. Además, Esteve Fernández y Xisca Sureda solicitaron un parón debido a su nueva actividad profesional. Pero también estuvimos de enhorabuena, ya que le dimos la bienvenida a un nuevo miembro: Armando Peruga. ¡Bienvenido! Por último, cambiamos de coordinadora, ¡nos despedimos de Mónica y le dimos la bienvenida a Julia!

En la actualidad, los integrantes del grupo somos: Xavier Continente, Marcela Fu, Carla Guerra, Cristina Lidón, M<sup>a</sup> José López, Cristina Martínez, José María Martínez, Agustín Montes, Miren Idoia Pardavila, Mónica Pérez Ríos, Armando Peruga, Julia Rey Brandariz (coordinadora), Anna Schiaffino y Roberto Valiente.





Hola, soy **Alicia Barrasa**, doctora en Salud Pública y Epidemiología y graduada del Programa de Epidemiología Aplicada de Campo (PEAC). Soy coordinadora científica del UK Field Epidemiology Training Programme (UKFETP) y formo parte del comité científico del European Scientific Conference on Applied Infectious Disease Epidemiology (ESCAIDE), además de ser miembro del grupo de trabajo sobre reconocimiento y certificación profesional del Global Field Epidemiology Partnership (GFEP).

## ¿Cómo llegaste a la epidemiología?

Después de terminar la carrera de Ciencias Químicas y de pasar un año trabajando en la facultad, llegué a la epidemiología un poco por casualidad, como secretaria del PMIT (Proyecto Multicéntrico de Investigación en Tuberculosis). Allí trabajé con Mercedes Díez, Mayte Moreno y Julia del Amo, que me animaron a continuar mi formación orientándola hacia la epidemiología. A partir de ahí empecé a trabajar con Jesús Castilla en epidemiología del VIH, lo que me facilitó la entrada en el Programa de Epidemiología Aplicada de Campo (PEAC), donde fui la primera persona no médica ni veterinaria en completar el programa.

## ¿Hace cuánto tiempo?

Hace más de 25 años. Desde entonces he trabajado en epidemiología aplicada y, sobre todo, en la formación en epidemiología aplicada, como coordinadora científica del PEAC, del European Programme for Intervention Epidemiology Training (EPIET) y, en la actualidad, del [UKFETP](#).

## ¿En qué tema estás trabajando actualmente?

Como coordinadora científica del UKFETP, mi trabajo se centra en la supervisión y revisión científica de estudios de brotes y de proyectos de investigación y vigilancia, así como en el diseño e implementación de contenidos formativos. En los últimos meses he dedicado también una parte importante de mi actividad a la adaptación de casos prácticos desarrollados en otros programas para su uso en R, en línea con las tendencias actuales en la formación en epidemiología.

## ¿Un tema de actualidad epidemiológica?

Un tema clave para mí ha sido siempre la formación en epidemiología aplicada y, en particular, la importancia de contar con unas bases sólidas en los sistemas de salud pública. Disponer de profesionales bien formados en vigilancia, investigación de brotes y análisis de datos es esencial para detectar y responder de forma oportuna a las amenazas para la salud pública. Este fue un mensaje que defendió de manera constante nuestro querido Dionisio Herrera durante su etapa como director de [TEPHINET](#), cuya visión contribuyó de forma decisiva al fortalecimiento de los programas FETP y de la epidemiología de campo a nivel global.

## ¿Qué es lo más gratificante de tu trabajo?

Ver cómo un análisis bien planteado o una explicación clara ayudan a otras personas, especialmente a profesionales en formación, a comprender mejor los datos y a utilizarlos con confianza en su trabajo diario. Disfruto especialmente convirtiendo análisis y situaciones reales en casos prácticos para docencia.

## ¿Alguna cosa curiosa sobre ti?

Me gusta muchísimo leer cómics.

## ¿Has compartido o compartes alguna afición con un socio/a de la SEE?

No diría que comparto aficiones como tal, pero la asociación de exalumnos del PEAC me permite mantener el contacto con algunos socios y socias de la SEE.

## ¿Si tienes que leer un artículo, en papel o en pantalla?

En pantalla, la mayoría de las veces, aunque sigo necesitando subrayar en papel de vez en cuando.

### *¿Tu primer congreso de la SEE? ¿Y el último?*

Mi primer congreso fue el de Santiago de Compostela, en 1999, y el último fue el de Las Palmas, en 2005.

### *¿Qué le dirías a un/a nuevo/a socio/a?*

Que participe en grupos de trabajo y en los debates. La SEE es un entorno muy accesible y una excelente oportunidad para aprender unos de otros.



*Alicia Barrasa*



# SEEcomunica

## INVITACIÓN PARA PUBLICACIÓN DE ARTÍCULOS EN REVISTA ENCUENTROS MULTIDISCIPLINARES

A través de COSCE se ha recibido una invitación a considerar la posibilidad de enviar artículos científicos de cualquier disciplina y ámbito de conocimiento a la revista *Encuentros Multidisciplinares*. En caso afirmativo, el plazo de recepción de artículos finaliza el próximo 5 de julio. La extensión es bastante variable (2.500-4.500 palabras) y se podrían incluir gráficos, tablas, fotos, etc.

Este próximo número de la revista va a seguir recogiendo artículos dedicados a las SOCIEDADES CIENTÍFICAS, así como a los CENTROS DE INVESTIGACIÓN punteros de nuestro país y haciendo hincapié en lo que tanto hacen unos y otros por el avance de la Ciencia y el progreso y bienestar de nuestra sociedad. Más información [aquí](#).



## ¿TU DÍA A DÍA ESTÁ CARGADO DE BUROCRACIA? ESTO TE INTERESA.

La Tribuna escrita por Rafael Vázquez-Manrique, investigador en el IIS La Fe y miembro de la Comisión COSCE de estudio de la burocracia en la gestión de la ciencia, advierte del peso creciente de la burocracia en su día a día como investigador. Las sociedades científicas denuncian que hasta el 44% de la jornada se va en tareas administrativas. El texto completo puede ser consultado [aquí](#).

Además, COSCE presentó el pasado mes una batería de propuestas para impulsar la competitividad y reducir la burocracia del sistema científico español que pueden ser consultadas [aquí](#).

¿Te sientes identificado/a?



## PUBLICADO EL Nº60 DE LA REVISTA MEMORIAS - REDTBS

Esta edición ha publicado las conferencias del Acto Inaugural de la 14ª Jornada de Actualización Sociosanitaria, celebrada recientemente en el Consejo General de Colegios Oficiales de Médicos, e incluye también un reportaje fotográfico de las mesas temáticas y la entrega de los Premios Solidari@s 2026. Toda la información al respecto puede ser consultada [aquí](#).



## CONVOCATORIA DE ELECCIONES A LA JUNTA DIRECTIVA DEL GRUPO EJE 2026

El Grupo EJE ha abierto el proceso electoral para la renovación de su Junta Directiva, que tendrá lugar durante la próxima Reunión Anual de la Sociedad Española de Epidemiología (SEE), celebrada en Pamplona del 23 al 26 de junio de 2026.

Hasta el 1 de junio de 2026 a las 23:59h queda abierto el plazo para la presentación de candidaturas a los distintos cargos de la Junta Directiva: presidencia, vicepresidencia, tesorería, secretaría y tres vocalías.

Las personas interesadas deberán enviar un correo electrónico ([grupoeje@gmail.com](mailto:grupoeje@gmail.com)) con el asunto "Candidatura Junta EJE 2026" incluyendo la información solicitada que puede consultarse [aquí](#).

A partir del **15 de junio de 2026** se informará a las personas asociadas sobre las candidaturas recibidas y el procedimiento de votación. El resultado de las votaciones se comunicará durante la Asamblea General del Grupo EJE en la Reunión Anual de la SEE.

El Grupo EJE anima a jóvenes profesionales de la epidemiología y la salud pública a participar activamente en este proceso y contribuir con nuevas ideas, iniciativas y trabajo en equipo para seguir fortaleciendo el grupo. **¡Participa y forma parte del futuro del Grupo EJE!**



Grupo EJE



# SEEcomparte

## BROTE DE ÉBOLA EN EL CONGO: LA OMS DECLARA EMERGENCIA INTERNACIONAL

El 17 de mayo la Organización Mundial de la Salud declaró el brote del virus Ébola en el Congo y países colindantes, como Emergencia Internacional. Es una enfermedad grave, producida por una nueva variante del virus de la cepa Burdibugyo, para la que no se ha desarrollado vacuna, con una alta mortalidad y que se está expandiendo de forma rápida. La vigilancia epidemiológica y la atención de los casos tropieza con graves problemas: sistema sanitario con dificultades de realización de test, de atención sanitaria adecuada, de control de contactos, comunidades en áreas aisladas, desplazamientos de la población y zonas de conflicto bélico. Si bien, se ha puesto en marcha la cooperación y la ayuda internacional, desde la SEE reclamamos la inversión en prevención, en el desarrollo y acceso a vacunas y tratamientos en países y zonas vulnerables. Desde la Comisión Asesora de Comunicación de la SEE se han atendido medios de comunicación en los que se ha transmitido estos mensajes. En este [enlace](#) se puede acceder a la declaración y las recomendaciones de la OMS.

## CONSEJO ESTATAL DE ESTUDIANTES DE MEDICINA

El Consejo Estatal de Estudiantes de Medicina (CEEM) es una organización sin ánimo de lucro, de carácter universitario, laico y apartidista, que se constituye como el máximo órgano de representación del estudiantado del Grado de Medicina en España. Desde hace más de 30 años, el CEEM ejerce una labor representativa, además de configurarse como un espacio de desarrollo, formación y crecimiento para llegar a ser el mejor futuro de la profesión médica posible.

El CEEM se encuentra conformado por la totalidad del estudiantado de Medicina del Estado español, permitiendo que cualquier estudiante pueda participar activamente a través de grupos de trabajo, foros de debate y diferentes eventos. En la actualidad, representa a más de 46.000 estudiantes procedentes de 47 facultades de Medicina, tanto públicas como privadas. La representatividad del CEEM se garantiza mediante sus socias, delegaciones y consejos de estudiantes de cada facultad, que eligen a sus representantes para participar en las Asambleas Generales. Dichas asambleas se celebran en el marco de las Jornadas Estatales de Estudiantes de Medicina (JEEM), que tienen lugar dos

veces al año, en otoño y primavera. Se trata del principal espacio de toma de decisiones del Consejo, donde se definen las líneas de trabajo mediante el Plan Estratégico Anual, los posicionamientos y el funcionamiento interno de la organización. Recientemente han tenido lugar en Madrid las centésimas Jornadas Estatales de Estudiantes de Medicina, en las cuales, además del espacio asambleario que constituye la esencia de las jornadas, se celebró un congreso conmemorativo. En el congreso, inaugurado en el Ministerio de Sanidad, se invitó a antiguos miembros del CEEM y a diferentes representantes de la esfera médica para reflexionar sobre el presente, rememorar el pasado y encaminar el futuro del estudiantado de Medicina y del propio Consejo. En la parte asamblearia, además, se aprobó el posicionamiento sobre la Profesión Médica, siendo la primera vez que el estudiantado de Medicina se posiciona sobre su futuro profesional en el contexto de las modificaciones del Estatuto Marco.



La organización interna del CEEM se articula a través del Equipo de Oficiales, órgano encargado de la gestión y coordinación del Consejo. Dentro de este equipo se encuentra la Comisión Ejecutiva, que constituye el máximo órgano de representación y se encarga de velar por el cumplimiento de las líneas de trabajo establecidas por la asamblea. La actividad del CEEM se sustenta en valores como la equidad, el respeto, la libertad de expresión, el compromiso social y la defensa de los derechos humanos. Entre sus principales líneas de actuación destacan la representación institucional, el activismo y la formación del estudiantado en ámbitos no siempre cubiertos por los planes docentes, como la salud pública, la salud mental o la política universitaria. En este sentido, el CEEM organiza múltiples espacios formativos a lo largo del año, como el Congreso de Educación Médica (CEM), las Jornadas de Formación en Representación (JFR) o las Jornadas de Formación de Formadores (JFF). Estos eventos constituyen espacios de aprendizaje dinámicos y participativos, abiertos a la colaboración con sociedades científicas y otras organizaciones.



# SEEcomparte

Especialmente el Congreso de Educación Médica, el mayor encuentro nacional creado por y para estudiantes de Medicina, ofrece un espacio idóneo de interacción entre el estudiantado y diferentes entidades, entre ellas, las sociedades científicas. En él, estas pueden participar mediante la organización de talleres, mesas redondas o su presencia en la feria de especialidades, acercando así su labor al estudiantado y fomentando el interés por sus áreas de conocimiento.

Asimismo, el CEEM facilita la colaboración a lo largo del curso académico a través de la impartición de talleres formativos en facultades, entre otras actividades. Los próximos 17, 18 y 19 de septiembre está prevista la celebración de la decimoctava edición del Congreso de Educación Médica, organizado por la Universidad de Sevilla (CEM US), donde se espera acoger a más de 300 estudiantes de medicina de toda España.

Adicionalmente, el CEEM forma parte de diversos foros, como el Foro de la Profesión Médica o el Foro de Médicos de Atención Primaria, alianzas y asociaciones junto a sociedades científicas, sindicatos y otras entidades del ámbito sanitario. Esta participación permite reforzar la representación del estudiantado en espacios clave de toma de decisiones, contribuyendo a que sus necesidades, inquietudes y propuestas sean escuchadas y tenidas en cuenta en el desarrollo del futuro de la profesión médica. A continuación, incluimos algunas imágenes de nuestros últimos eventos y de nuestra participación en manifestaciones:





## SE HA PUBLICADO LA 7ª EDICIÓN DE A DICTIONARY OF EPIDEMIOLOGY

Acaba de aparecer la nueva edición del diccionario de epidemiología que desde 1983 patrocina la Asociación Internacional de Epidemiología (IEA). Después de las cuatro primeras ediciones dirigidas por John Last, la 7ª lo ha sido por Miquel Porta, como lo fue la 5ª (2008) y la 6ª (2014, hace pues doce años). En estas dos últimas Last, fallecido en [2019](#), fue unos de los editores asociados. En la actual edición los editores asociados son Joy Shi (Harvard), Kosuke Inoue (Universidad de Kyoto), Mats Stensrud (EPFL, Suiza), Paolo Vineis (Imperial College London) y Miguel Hernán (Harvard). Publicada como siempre en Nueva York por Oxford University Press, y con igual número de páginas que la 6ª edición, la 7ª ha sido profundamente revisada.

Incluye pues las innovaciones metodológicas más importantes que se están produciendo desde hace más de dos décadas, al igual que los avances en epidemiología de campo e inteligencia epidemiológica, particularmente a raíz de la pandemia por COVID-19. En estas y otras áreas, la obra mantiene su tradicional amplitud de inclusión e integración entre la práctica profesional, la metodología y las políticas de salud pública y servicios sanitarios, como claramente explica el prefacio.

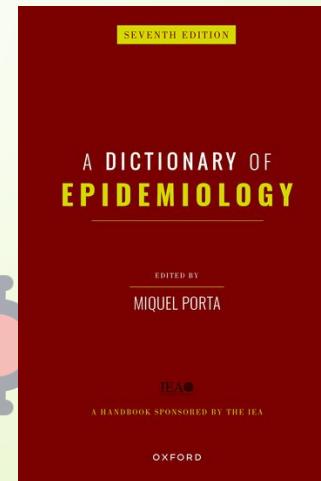
Son ejemplos de términos con definiciones nuevas o actualizadas (de conceptos antiguos o recientes): *real world, syndemic, COVID-19, pandemic preparedness, planetary boundaries, gender gap, co-benefit, social exposome, well-being, human flourishing, data, data science, artificial intelligence, “in silico” study, synthetic data, target trial, sustained treatment strategy, per-protocol analysis, causal structure, compatibility, surprisal, paradoxes; transportability, generalizability y sus relaciones con external validity; lagged effects, representativeness, treatment-confounder feedback, time-varying treatments, time-fixed treatment, survival outcome, identification assumptions, cluster, prediction, risk, rate, attributable fraction, selection bias, residual confounding, time zero, exposure coarsening, interaction, cumulative y density sampling, open population, test hypothesis, null hypothesis, causal null, causal inference, Berkson’s bias, Simpson’s paradox, missing data, standardization, o overadjustment.*

También: *surveillance, virulence, epidemiologic intelligence, transmission of infection, basic reproductive number, airborne*

*infection, quanta emission rate, superspreader, droplet nuclei, exhaled puff, lockdown, applied epidemiology, field epidemiology; causes in public health sciences, Number Needed to Screen, difference-in-differences, L’Abbé plot, excess mortality, E-value, collider, M-bias, causal diagram, backdoor (biasing path), instrumental variable, negative controls, inverse probability weighting, identifiability, positivity, ignorability, collapsibility, exchangeability, g-methods, marginal structural models, risk set, immortal time, Mendelian randomization, structural nested models, negative controls, censoring, competing risk, nonmonotonic, counterfactual outcome, potential outcome, identification assumptions, geocoding, o sample space.*

Por tanto, el alcance de esta 7ª edición vuelve a ser extenso, con definiciones de conceptos y métodos para la investigación clínica, la práctica de la salud pública o el análisis de datos, relevantes para profesionales de todas las especialidades de la medicina clínica, la salud pública y las demás ciencias sociales, de la salud y la vida.

Más información en los siguientes enlaces: [Enlace 1](#), [Enlace 2](#), [Enlace 3](#), [Enlace 4](#) y [Enlace 5](#).





# SEEagenda

**Nota:** las ofertas de trabajo, convocatorias o cursos recibidas con plazo de finalización de solicitudes anterior a la previsible fecha de publicación del SEENota se publicarán sólo en [Twitter](#), [Facebook](#) o [Telegram](#) contraseña: [https://t.me/+\\_yJNwF1Ev0U0NDVvk](https://t.me/+_yJNwF1Ev0U0NDVvk), así que ¡os animamos a haceros “followers” de la sociedad!

## CURSOS Y MÁSTERES

### REUNIONES, JORNADAS Y CONGRESOS

#### NUEVO BOLETÍN DE ACTIVIDADES EASP 2026

Ya está disponible el boletín de actividades de la Escuela Andaluza de Salud Pública, en el cuál podréis encontrar Másteres y Diplomas, Formación Continuada, Estrategia Formativa URM, Jornadas, Congresos y Talleres y otras Actividades Varias de interés. Toda la información puede ser consultada [aquí](#).



#### JORNADA DE BUENAS PRÁCTICAS DEL SISTEMA NACIONAL DE SALUD

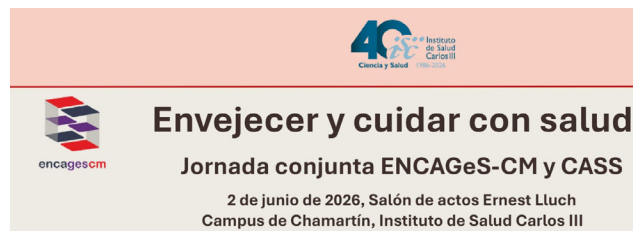
Esta jornada se realizará de forma presencial en el Salón de Actos “Ernest Lluch” del Ministerio de Sanidad el 9 de junio de 2026. Para aquellas personas interesadas que no puedan desplazarse, la jornada se retransmitirá en streaming. La jornada destaca por su enfoque en la equidad y la integración asistencial, abordando desde la salud bucodental en poblaciones vulnerables, demencia y cronicidad, detección temprana de violencia de género en atención primaria, hasta modelos de vigilancia epidemiológica como el registro IAM-CAT, programas de espacios sin humo, IHAN o el abordaje del estigma en salud sexual. La información completa puede consultarse [aquí](#). Ya está abierta la [inscripción presencial](#) a la Jornada de Buenas Prácticas del SNS (aforo limitado). La jornada podrá seguirse en directo a través del [siguiente enlace](#).



Convocatoria 2025-2026  
Buenas Prácticas en el  
Sistema Nacional de Salud

#### JORNADA ENVEJECER Y CUIDAR CON SALUD

Organizada en el marco del [Programa ENCAGES-CM](#) y el proyecto Caregiving and Ageing in Spain and Sweden (CASS), ambos liderados por investigadoras del Centro Nacional de Epidemiología, con el apoyo de RICAPPS. Se celebrará el próximo día 2 de junio, a partir de las 10:00h, en el salón de actos Ernest Lluch del campus de Chamartín del ISCIII. La entrada es libre y gratuita, con [inscripción](#) para asistencia presencial, y [retransmisión online](#).



#### JORNADAS Y CONGRESOS DE LA SEE

· La [XLIV Reunión Anual de la Sociedad Española de Epidemiología \(SEE\)](#). Se celebrará en Pamplona del 23 al 26 de junio de 2026.

Está abierta la inscripción a las [actividades precongreso](#), hasta el **18 de junio** (o agotar plazas) a través de la [web de los cursos de verano de la UPNA](#), para lo cual es necesario [registrarse](#). Todas tendrán lugar el martes 23 de junio en el centro cultural Civivox Condestable (C/ Mayor nº 2 de Pamplona-Iruña):

1. Curso “**Primeros pasos en la aplicación de la interseccionalidad en el análisis cuantitativo de las desigualdades sociales en salud**”. De 9 a 14:30 h. 25 €
2. Curso “**Sistemas de Información Geográfica (SIG) aplicados a la investigación epidemiológica con perspectiva de género**”. De 10:30 a 15 h. 25 €



# SEEagenda

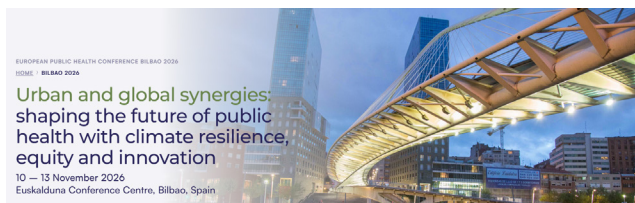
3. Curso “Pasado, presente y futuro del Reer: Registro estatal de enfermedades Raras”. De 10:30 a 14 h. 15 €.

4. Mesa ciudadana “Viviendas / alojamientos colaborativos y salud – una alternativa para las personas y la sociedad”. Salón de actos. De 17 a 19 h. Entrada libre hasta completar aforo.

Nos vemos en breve en Pamplona: ¡Ya falta menos!!!



La [European Public Health Conference](#) tendrá lugar desde el 10 al 13 de noviembre de 2026 en Bilbao. El plazo de envío de comunicaciones cerró el 1 de mayo. Se han recibido 3.506 abstracts, lo que ha superado los Congresos anteriores. Así mismo la organización de 384 Talleres. En este momento se encuentra todo en proceso de revisión por personas afiliadas a las distintas sociedades científicas en las que participa la SEE a través de SESPAS.



## MÁSTERES

Ya está disponible la oferta de máster y diplomas, que se imparten en la EASP en colaboración con la Universidad de Granada y la Universidad Internacional de Andalucía, instituciones que reconocen como títulos propios. Entre junio y septiembre se podrá realizar la inscripción a:

- [V Máster de Formación Permanente en Enfermería de Práctica Avanzada](#) (Inscripción hasta el 09/06/2026)
- [XLII Máster de Formación Permanente en Salud Pública y Gestión Sanitaria](#) (Inscripción hasta el 30/06/2026)
- [XXX Diploma Universitario de Especialización en Gestión Sanitaria](#) (Inscripción hasta el 01/07/2026)
- [VI Diploma Universitario de Especialización en Desarrollo Directivo en el Sector Salud](#) (Inscripción hasta el 07/07/2026)
- [XVII Máster de Formación Permanente en Economía de la Salud y Dirección de Organizaciones Sanitarias](#) (Inscripción hasta el 21/07/2026)
- [IV Diploma Experto en Medicina Personalizada y de Precisión](#) (Inscripción hasta el 23/07/2026)
- [XXIII Diploma Universitario en Calidad y Seguridad del Paciente en Instituciones Sanitarias](#) (Inscripción hasta el 02/09/2026)
- [XXIX Diploma Universitario de Especialización en Epidemiología e Investigación Clínica](#) (Inscripción hasta el 06/09/2026)
- [IX Máster de Formación Permanente en Promoción de la Salud y Salud Comunitaria](#) (Inscripción hasta el 08/09/2026)
- [XIX Diploma Universitario de Especialización en Género y Salud](#) (Inscripción hasta el 20/09/2026)
- [XVII Diploma Universitario de Especialización en Bioética](#) (Inscripción hasta el 21/09/2026)



## MÁSTER EN INVESTIGACIÓN EN ATENCIÓN PRIMARIA DE SALUD DE LA UNIVERSIDAD DE LEÓN

¿Eres MIR o especialista en Medicina Familiar y Comunitaria? ¿Te gustaría formarte en investigación? Conoce el Máster en Investigación en Atención Primaria de Salud que ofrece la Universidad de León becado por [SEMERGEN](#) 100% online. El plazo de [preinscripción](#) finaliza el 23 de julio de 2026. Más información [aquí](#).



### Docentes:

- Título de doctor
- Universidad de León y otras universidades españolas
- Profesionales sanitarios con gran experiencia clínica e investigadora

### Plan de estudios, 60 ECTS (3 bloques):

- Fundamentos metodológicos de investigación en AP
- Investigación en problemas relevantes de salud en AP
- Aspectos transversales en la investigación en AP

[investigacionatencionprimaria.unileon.es/](http://investigacionatencionprimaria.unileon.es/)

## CONVOCATORIA DE AYUDAS, PREMIOS Y OFERTAS DE TRABAJO

### PREMIOS Y BECAS SEE

### XXI CONVOCATORIA DE BECAS SEE PARA ASISTIR A LA "ESCUELA DE VERANO DE SALUD PÚBLICA DE MENORCA" DE 2026

La SEE convoca **3 becas** para la asistencia presencial a la Escuela de Verano de Salud Pública de Menorca ([www.evsp.cime.es](http://www.evsp.cime.es)) que tendrá lugar en Llatzeret de Maó (Menorca) del 16 al 23 de septiembre de 2026.

Las becas consistirán en **500 €** (*se aplicará la retención de IRPF correspondiente*) para cubrir los costes de matriculación y gastos de desplazamiento y alojamiento, que se pagarán al finalizar la celebración de la Escuela, tras presentar los justificantes oportunos.

Plazo de presentación de candidaturas: **hasta el 15 de junio de 2026** (incluido).

Toda la información en el área de premios y becas de la [web de la SEE](#).



## CONVOCATORIA VALER 2026: PLAZAS PERMANENTES PARA INVESTIGADORES DISTINGUIDOS

La Fundación Valenciana para la Investigación de Excelencia (ValER), ha publicado la convocatoria 2026 para financiar OCHO puestos permanentes de Investigador Distinguido para investigadores que deseen desarrollar su carrera científica en la Comunidad Valenciana. Se espera que los/las candidatos/as realicen una investigación independiente y colaborativa, y que sean capaces de atraer financiación competitiva y liderar sus propias líneas de investigación. Las áreas de investigación son: 1) Ciencias de la Vida y la Salud, 2) Ciencias Sociales y del Comportamiento y 3) Humanidades. Plazo de presentación de solicitudes: 30 de junio de 2026 a las 13:00 horas. Más información en la [WEB FUNDACIÓN VALER](#).

**Convocatoria VALER 2026:**  
**Plazas Permanentes para Investigadores Distinguidos**

Atracción de Talento Investigador Senior a la Comunitat Valenciana – Posiciones Permanentes y Financiación

**80.000 € brutos anuales**

**8 plazas permanentes** remuneración competitiva

**155.000 € financiación adicional**

- 150.000 € iniciales para investigación
- hasta 5.000 € para mudanza internacional

**Ciencias de la Vida y Salud**

**Ciencias Sociales**

**Humanidades**

**Tres grandes áreas científicas**

**Elementos de la propuesta**

- Formulario
- CV en inglés
- 4 referencias
- Expresión de interés institucional

**Perfil Senior Internacional**

- Mínimo 10 años de experiencia posdoctoral
- Traectoria excelente

**Fecha límite:** 30 de junio de 2026 13:00 horas (CET)



# SEEagenda

## OPORTUNIDAD DE POSDOCTORADO EN LA IARC

Está abierta una convocatoria posdoctoral en análisis de datos, evaluación de programas y sistemas de información para el control del cáncer en la IARC/OMS en Lyon (Francia). Para participar, los requisitos son:

- Tener un doctorado en Epidemiología, Salud Pública, Informática Sanitaria, Ciencia de Datos, Bioestadística o un campo relacionado, obtenido en los últimos 5 años, o un título de Medicina con un máster o título de posgrado en Salud Pública, Epidemiología, Informática Sanitaria o un campo relacionado.
- Formación o experiencia demostrada en investigación epidemiológica, análisis cuantitativo y evaluación de programas de salud, servicios sanitarios o sistemas de información sanitaria.
- Sólida experiencia en la gestión, limpieza, armonización y análisis de conjuntos de datos complejos, idealmente incluyendo datos observacionales, multinacionales o de servicios sanitarios.
- Habilidades demostrables de uso de más de un entorno de gestión y análisis de datos, como R, Stata y Python.

Fecha límite: 12 de Junio.

Más información [aquí](#).

International Agency  
for Research on Cancer



World Health  
Organization



SOCIEDAD  
ESPAÑOLA DE  
EPIDEMIOLOGÍA

# NORMAS de publicación

## Normas según sección

**SEEnota-e** es la publicación mensual de la Sociedad Española de Epidemiología y el canal de comunicación entre los socios y socias.

**SEEnota-e** considerará para su publicación opiniones (SEEopina), comunicados [SEecomunica), actos, cursos y becas (AGENDA), ofertas de trabajo (BOLSA DE TRABAJO), actividades de los grupos de trabajo (GRUPOS DE TRABAJO), SEELibre, noticias (NOTICIAS) que los socios y socias quieran compartir con el resto de personas de la sociedad.

Toda persona o institución que desea informar a los socios y socias en algunos de los apartados anteriores podrá hacerlo enviando dicha sección antes del día 20 del mes en cuestión a la secretaría de **GEYSECO** ([see@geyseco.es](mailto:see@geyseco.es)).

La publicación de SEEnota-e será mensual y será reenviada a todos los socios y socias en versión electrónica, disponible también en la web de la sociedad ([www.seepidemiologia.es](http://www.seepidemiologia.es)).

### 1

#### SEEOPINA, SEECOMUNICA Y GRUPOS DE TRABAJO

Textos de no más de 300 palabras. Para SEEopina la extensión puede ser algo mayor. >>>>



### 2

#### AGENDA

Se podrán enviar actos, cursos, eventos... Siempre tiene que constar el nombre del evento con la fecha y el link si corresponde. >>>>



### 3

#### BOLSA DE TRABAJO

Breve descripción del puesto de trabajo con los datos de contacto, fechas y el link si corresponde. >>>>



### 4

#### NOTICIAS

Breves de no más de 100 palabras. >>>>



[see@geyseco.es](mailto:see@geyseco.es)



Antes del día 15 de cada mes



[www.seepidemiologia.es](http://www.seepidemiologia.es)

SECRETARÍA SEE | **GEYSECO.es**

c/Marina, 27 bajos - 08005 Barcelona

Tel.: 932212242 - [see@geyseco.es](mailto:see@geyseco.es)

