

SUMARIO

- 01 | EDITORIAL
- 02 | SEE hace
- 03 | SEE plan estratégico
- 04 | SEE grupos de trabajo
- 05 | SEE socia
- 06 | SEE comunica
- 07 | SEE sespas
- 08 | SEE comparte
- 09 | SEE libre
- 10 | SEE agenda

SEENota-e es una publicación de la

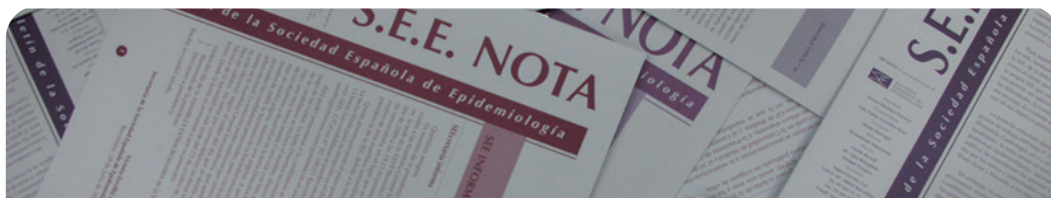


JUNTA

Presidencia	Maria João Forjaz
Vicepresidencia	Pello Latasa Zamalloa
Secretaría	Isabel Portillo Villares
Tesorería	Rebeca Ramis Prieto
Vocales	Leonor Varela Lema
	Tania Fernández Villa
	Isabel Aguilar Palacio
	Elisa Chilet Rosell
	Esther Vicente Cemborain

EQUIPO EDITORIAL

Leonor Varela Lema
Tania Fernández Villa
Isabel Aguilar Palacio
Elisa Chilet Rosell
Esther Vicente Cemborain



EDITORIAL

EL RETO DE EVALUAR EL PLAN ESTRATÉGICO 2022-2025

En primer lugar, agradecer a todas las personas socias que participaron tanto en la Evaluación del Plan Estratégico 2016-2019 como en la elaboración del Plan que aprobamos en la Asamblea del 2021 y pusimos en marcha en 2022.

Sobre todo, porque este esfuerzo voluntario lo hicimos en plena pandemia de forma on-line, discutiendo y adoptando acuerdos que incorporaban nuestra experiencia y las aportaciones de los grupos de trabajo, de la Junta Directiva y de personas expertas, con el objetivo de conformar el Plan Estratégico 2021-2025 con 5 Metas y Objetivos ambiciosos y compartidos.

Ha llegado el momento de evaluar los objetivos y actividades que hemos realizado a lo largo de estos años, que son encomiables y que han permitido, principalmente, dar visibilidad a la SEE (posicionamientos, notas de prensa, divulgación, guías), impulsar la labor de los grupos de trabajo que han pasado de 12 a 16 con incorporación de personas jóvenes y retención de seniors, jornadas y congresos, establecimiento de alianzas, participación en activa en políticas de salud, convenios y un largo etcétera.

Para llevar a cabo esta laboriosa tarea hicimos un llamamiento a los grupos de trabajo y a todas las personas socias, siendo en la actualidad el número de asociados más de 1.200. Se consiguió conformar para el proceso evaluativo un grupo de 14 personas comprometidas y entusiastas que está siendo coordinado por Federico Arribas, exsecretario de la Junta Directiva y que participó tanto en la evaluación del Plan anterior como en la elaboración del actual.

Os recordamos que la SEE está presente en las RRSS, donde podéis seguir de forma más inmediata las novedades de la Sociedad.



Editorial

Hemos partido de un cuadro de mandos con indicadores tanto cuantitativos como cualitativos que nos está facilitando la tarea, que aún así requiere una revisión de documentos, de memorias y consultas. Es decir, una labor voluntaria que, como siempre, caracteriza a la SEE, sin conflictos de interés, y que tenemos que reconocer y agradecer.

Esperamos contar con el primer borrador en diciembre 2025, que podamos aprobar y compartir con todas las personas socias. Adelantaros que la mayoría de los objetivos los hemos alcanzado con holgura. Sin embargo, otros nos han quedado pendientes o necesitamos redefinirlos en el próximo Plan Estratégico.

Y esto no acaba aquí. Esta evaluación nos orientará en la elaboración del Plan Estratégico 2026-2029, por lo que os animamos a incorporaros en este nuevo reto, para el que también haremos un llamamiento, esperando que nuestra multidisciplinariedad, diversidad y experiencia nos permita elaborar una guía estratégica consensuada para los próximos años.

Secretaria y Exsecretario, con el apoyo de la Junta Directiva, felicitamos a todas las personas socias y os animamos a seguir trabajando e innovando.

Isabel Portillo y Federico Arribas



SEEHace

REUNIÓN DE NOVIEMBRE DE LA JUNTA DE LA SEE

La reunión de noviembre de la junta comenzó con la lectura y aprobación del acta anterior y revisión del estado del presupuesto mensual. Se discutieron los avances de los comités organizador y científico de la Reunión de la SEE en 2026 en Pamplona. Se analizaron los avances en la evaluación del Plan Estratégico 2022-2025 y la organización de la elaboración del próximo plan, para el que la junta espera contar con la inestimable colaboración de las socias y socios de la SEE.

Se aprobaron diferentes propuestas por parte de los Grupos de Trabajo, así como las nuevas incorporaciones a estos grupos.



De izquierda a derecha: Maria João Forjaz (Presidenta), Elisa Chilet (Vocal), Isabel Portillo (Secretaría), Tania Fernández (Vocal), Pello Latasa (Vicepresidente), Isabel Aguilar (Vocal), Patricia Ortiz (Secretaría Técnica), Leonor Varela (Vocal) y Esther Vicente (Vocal).

LA SEE EN LOS MEDIOS DE COMUNICACIÓN

Durante el mes de octubre se generaron 44 impactos en medios de comunicación, 4 [notas de prensa](#) y 7 peticiones gestionadas con medios de comunicación. Se enviaron 4 notas de prensa sobre cuestiones relacionadas con la actualidad: una sobre aportaciones al anteproyecto de la [ley del tabaco](#), otra sobre los efectos de los fenómenos meteorológicos extremos en la [salud mental](#), otra sobre el Pacto de Estado por la [Emergencia Climática](#), y la última sobre el primer aniversario de la [DANA de Valencia](#). Además, se ha mantenido la actividad habitual en redes sociales, con posts especiales con motivo del genocidio en Gaza y el Día Mundial del Cáncer de Mama. Por otro lado, se han gestionado un total de siete entrevistas con medios de comunicación para hablar sobre los cribados, mortalidad y covid.

Durante octubre, se empezó a trabajar en la difusión de la X Jornada sobre Vacunaciones del Grupo de Trabajo sobre Vacunas de la SEE del 5 de noviembre con el envío de una convocatoria a medios de comunicación, seguimiento en directo de la jornada para su difusión, especialmente en redes sociales. La difusión de la jornada a través de las redes sociales de la SEE se hizo vía: X (Twitter), LinkedIn, Facebook y Bluesky.

El seguimiento en directo de la misma se llevó a cabo a través de X mediante un hilo de 22 tuits en los que recogimos los mensajes claves lanzados por cada uno de los ponentes en sus intervenciones. Se obtuvieron 8 impactos en prensa y 3787 impresiones en redes sociales.

En el mes de octubre se han realizado un total de 61 publicaciones en redes sociales y se han conseguido 182 nuevos seguidores.

SEEhace

WEBINAR CONJUNTO SEE-APE

El 31 de octubre de 2025 se celebró el Webinar conjunto de la Sociedad Española de Epidemiología (SEE) y la Associação Portuguesa de Epidemiologia (APE) titulado “Incendios recientes en España y Portugal: aprendizajes para la Salud Pública”.

En el encuentro participaron Begoña Vitoriano (UCM-HUMLOG, Universidad Complutense de Madrid y Presidente saliente de la SEIO, Sociedad con la cual la SEE tiene convenio) y João Neves Silva (Instituto Superior de Agronomía, Universidade de Lisboa), quienes ofrecieron perspectivas complementarias sobre las consecuencias y gestión de los incendios registrados en ambos países.

Estos dos ponentes subrayaron la creciente relevancia de los incendios forestales, impulsada por factores como la despoblación rural, los cambios en los usos del suelo y la expansión de la interfaz urbano-forestal.

Se destacó el importante impacto de estos fenómenos en la salud pública, especialmente por la emisión de partículas finas (PM2.5 y PM10) y otros contaminantes capaces de desplazarse a grandes distancias. Coincidieron en la necesidad de una estrategia robusta de prevención, mitigación y preparación, basada en el conocimiento científico, la modelización matemática y la gestión del territorio.



Modelos de Ayuda a la Decisión en la Gestión de Incendios Forestales Grupo UCM-HUMLOG

Begoña Vitoriano
Universidad Complutense de Madrid
UCM-HUMLOG: Decision aid models for logistics and disaster management (Humanitarian Logistics)
www.mat.ucm.es/humlog



Regimes do fogo em Portugal Continental

U LISBOA | UNIVERSIDADE DE LISBOA
INSTITUTO SUPERIOR DE AGRONOMIA
Universidade de Lisboa
CTROP
Colégio Tropical
UNIVERSIDADE DE LISBOA
João Neves Silva
joaosilva@isa.ulisboa.pt

SEEHace

EL PASADO DÍA 5 DE NOVIEMBRE SE CELEBRARON LAS IX JORNADA SOBRE VACUNACIONES DE LA SEE CON EL TÍTULO “ENFERMEDADES OBJETO DE PROGRAMAS DE ELIMINACIÓN Y ERRADICACIÓN. SITUACIÓN ACTUAL Y PERSPECTIVAS”

La jornada fue inaugurada por la presidenta de la SEE, el Director del Centro Nacional de Epidemiología, el Director General de Salud Pública y Equidad en Salud, y la Subdirectora General de Servicios Aplicados, Formación e Investigación del Instituto de Salud Carlos III (ISCIII) y se desarrolló en dos mesas: la primera para tratar los retos que nos plantea la eliminación de la poliomielitis y la segunda sobre los retos que nos plantea la eliminación del sarampión. La jornada fue un éxito en cuanto asistencia, tanto presencial como *por streaming*.

En la Primera Mesa los ponentes destacaron que la erradicación mundial de la poliomielitis sigue siendo un objetivo pendiente, a pesar de la reducción de más del 99% de los casos desde 1988. Entre otras conclusiones, se ha puesto de relieve el papel crucial de la vigilancia ambiental de poliovirus en aguas residuales, un sistema que permite detectar posibles reintroducciones incluso en ausencia de casos clínicos. Este tipo de vigilancia, reforzada durante la pandemia de COVID-19, ha demostrado su utilidad para identificar la circulación puntual de cepas derivadas de la vacuna sin consecuencias clínicas y para vigilar posibles reintroducciones de poliovirus salvajes.

También se subrayó la importancia de los sistemas de vigilancia clínica basados en la detección de enterovirus en casos de parálisis flácida aguda y otras patologías neurológicas, esenciales para mantener el estatus de “país libre de polio” y prevenir la circulación de poliovirus salvajes o derivados de la vacuna.

Otro de los temas destacados fue el síndrome post-polio (SPP), una secuela tardía que afecta entre el 25 % y el 40 % de las personas que padecieron poliomielitis parálítica. Los expertos han recordado que en España podría haber unas 10.000 personas afectadas y que aún existen carencias en su reconocimiento y atención sanitaria que, necesariamente, ha de ser muy especializada.

La Segunda Mesa se centró en la situación del sarampión, una enfermedad para la que España mantiene la certificación de la OMS de eliminación, pero afronta riesgos de restablecimiento de la transmisión endémica ante los brotes recientes



Los y las especialistas recordaron que, aunque nuestro país presenta coberturas elevadas, es necesario mantener una vigilancia sensible y sostenida para detectar casos importados y evitar transmisión secundaria. También se destacó el papel de la vigilancia virológica, que permite identificar genotipos y cadenas de transmisión y es clave para demostrar la ausencia de circulación endémica.

La experiencia del reciente brote de sarampión registrado en Bizkaia entre noviembre de 2024 y febrero de 2025, con 52 casos confirmados, principalmente en adultos jóvenes y personal sanitario, ha servido para recalcar la importancia de la detección precoz, la notificación urgente y la comunicación efectiva con la ciudadanía, elementos esenciales para contener los brotes y mantener la confianza en las vacunas. Vigilancia, confianza y cooperación: los pilares de la eliminación.

En las conclusiones, los expertos coincidieron en que la erradicación del sarampión y la poliomielitis solo será posible mediante una combinación de vigilancia epidemiológica constante y coordinada, cooperación internacional y confianza social en la vacunación, destacando que los movimientos antivacunas, las brechas de cobertura y la falta de inversión sostenida en vigilancia pueden poner en riesgo décadas de progreso.

La SEE ha reiterado que la vacunación sigue siendo una de las herramientas más eficaces y coste-efectivas de la salud pública, y que los esfuerzos por mantener la eliminación deben integrarse en las estrategias globales de prevención y control de enfermedades infecciosas.

La jornada puede seguirse en el [repositorio](#) de la SEE.

SEEHace

PARTICIPACIÓN DE LA SEE EN LA JORNADA CIBERESP 2025

Durante los días 28 y 29 de octubre se realizó en Zaragoza la Jornada Científica CIBERESP 2025, donde varias personas socias de la SEE presentaron resultados interesantes de sus correspondientes proyectos de investigación. Durante la primera jornada se presentó **la nueva estructura científica del área**, tras la fusión de algunos programas conformando otros más amplios, quedando conformada en **cuatro programas científicos**:

- Epidemiología y control de enfermedades crónicas
- Epidemiología, prevención y control de enfermedades transmisibles
- Determinantes sociales, ambientales y laborales de la salud
- Investigación en servicios sanitarios y práctica clínica



Fue una jornada donde se aunaron investigadores senior y jóvenes, poniendo de relevancia la importancia de la investigación en epidemiología y salud pública.

PARTICIPACIÓN DE LA SEE EN EL II CURSO DE INFECCIONES DE TRANSMISIÓN SEXUAL DE LA A SOCIEDAD ESPAÑOLA DE ENFERMEDADES INFECCIOSAS Y MICROBIOLOGÍA CLÍNICA (SEIMC)

En el marco de colaboración de la SEE y SEIMC, 15 personas socias de la SEE participan en el II Curso de Infecciones de Transmisión Sexual. Este curso se desarrolla a través del [Campus SEIMC](#) desde el 4 de noviembre del 2025 al 28 de enero 2026. El curso se compone de cuatro módulos, cada uno con sesiones asíncronas que se habilitarán en las fechas indicadas en el programa. Al término de cada módulo, se llevará a cabo una sesión síncrona en directo con una duración de una hora.



EUPHA EN BILBAO 2026

Joao Forjaz (Presidenta) e Isabel Portillo (Secretaria) como representantes de la Junta Directiva de la SEE participaron durante el Congreso de EUPHA en Helsinki en la reunión de organización del XIX Congreso de EUPHA que se va a celebrar en Bilbao del 8 al 10 de noviembre de 2026. En la reunión participaron los miembros del Comité Organizador y Científico de EUPHA, Manuel Franco, Iñaki Gutierrez-Ibarluzea y Eduardo Satué de SESPAS.

De izquierda a derecha: Manuel Franco, Joao forjaz, Isabel Portillo y Eduardo Sauté



SEEhace

PARTICIPACIÓN DE LA SEE EN EL SEMINARIO DE INVESTIGACIÓN “VACUNACIÓN EN POBLACIÓN ADULTA: PREVENIR ANTES QUE CURAR”

El 6 de noviembre se realizó un seminario on line titulado “Vacunación en población adulta: prevenir antes que curar” y organizado por la Fundación Más que Ideas. En este seminario participaron Irma Casas, médica especialista de Medicina Preventiva y Salud Pública y miembro del Grupo de Trabajo de Vacunas de la SEE y Eva Almán, enfermera de familia y vicepresidenta de la Sociedad Andaluza de Enfermería Familiar y Comunitaria, con la moderación de Teresa Terrén y Estefanía Romero de la Fundación Más que Ideas. Fue una Sesión enfocada en la vacunación en la edad adulta donde las ponentes respondieron preguntas clave. Se explicó qué son las vacunas y cómo estimulan el sistema inmunitario. Se destacaron los motivos porque vacunar en la edad adulta y los beneficios más allá de los individuales. Se revisó el calendario vacunal vigente en España y se aclararon dudas sobre los posibles efectos secundarios. Se insistió en la importancia de mejorar la cobertura y promover la confianza basada en evidencia. Se animó a los asistentes a revisar su historial vacunal y actualizarlo.



De izquierda a derecha: Estefanía Romero (Más que Ideas), Eva Almán (FAECAP), Irma Casas (SEE)

MARÍA JOSÉ SÁNCHEZ PÉREZ INGRESA COMO ACADÉMICA DE HONOR DE LA ACADEMIA IBEROAMERICANA DE FARMACIA

María José Sánchez Pérez, socia de la SEE, directora científica del ibs.GRANADA y profesora de la Escuela Andaluza de Salud Pública, ha sido nombrada académica de honor de la Academia Iberoamericana de Farmacia, siendo la primera mujer que accede a esta distinción. El acto solemne tuvo lugar el pasado 24 de octubre en el Salón de Grados de la Facultad de Farmacia de la Universidad de Granada. En su discurso de ingreso a la Academia, ‘Cáncer, Género y Equidad: Retos de la Investigación en Salud en el siglo XXI’, la doctora Sánchez ha destacado la importancia de incorporar la perspectiva de género en la investigación, la práctica clínica y las políticas públicas.



En la foto: M^a José Sánchez (foto tomada de la web de la EASP)

SEE Plan Estratégico

LLAMAMIENTO ELABORACIÓN PLAN ESTRATÉGICO 2026-2029

Estimadas personas socias de la Sociedad Española de Epidemiología,

El plan estratégico de la SEE finaliza este año 2025, y por lo que es preciso elaborar el próximo Plan Estratégico que guiará las acciones y trabajo de la SEE los próximos años. Para ello es necesario conformar un grupo de trabajo participativo, y qué mejor que contar con la participación de las personas socias de la SEE.

El grupo de elaboración del plan ha de ser operativo, y al mismo tiempo debe recoger las diferentes sensibilidades y colectivos que se integran en nuestra sociedad. La evaluación será coordinada por una persona que liderará el grupo y 13 socios/as. De ellos/as el 50% serán designados por la junta y el otro 50% se seleccionará de entre aquellos socios y socias que se ofrezcan de manera voluntaria.

Por ello necesitamos 7 personas que se comprometan para trabajar en la elaboración del Plan estratégico 2026-2029. El plazo de fin de envío de candidaturas será el **próximo 22 de diciembre de 2025, incluido**.

Para enviar vuestro ofrecimiento mandar un correo electrónico a see@geyseco.es indicando en el asunto "Elaboración del PE 2022-25" y haciendo referencia a la siguiente información:

- Nombre y apellidos
- Correo electrónico de contacto
- Teléfono de contacto
- Edad
- Nº de años que lleváis siendo socio/a de la SEE
- Titulación
- Lugar de trabajo (institución y CCAA)
- Pertenencia a algún grupo (ARES, EJES, CIBER, etc.)
- Experiencia en elaboración de programas.

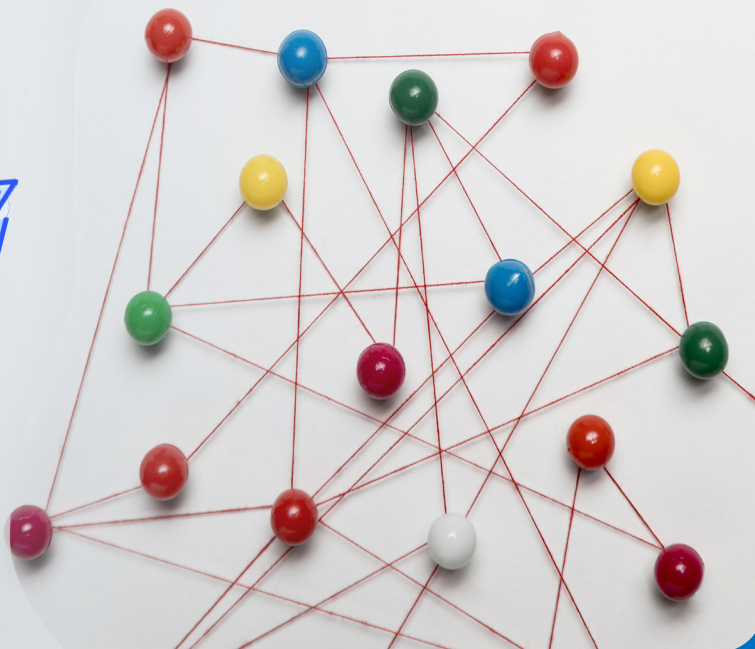


Respecto a la composición del grupo de trabajo final, este grupo de evaluación debe:

1. Ser representativo de los diversos perfiles que integran nuestra Sociedad.
2. En línea con el Plan de Igualdad de Oportunidades de la SEE, debe conformarse un comité paritario con representación territorial.
3. Sería recomendable que algunas de las personas seleccionadas tengan experiencia en Evaluación de Programas.

Por ello y con la finalidad de cubrir estos perfiles, y según quien se ofrezca para formar parte del grupo, la Junta elegirá a la persona coordinadora y a las 7 personas restantes, intentando cubrir los perfiles en los que no haya voluntarios/as.

Esperamos que nos ayudéis en esta importante tarea. ¡¡¡Contamos con vosotros y vosotras!!!



SEE Grupos de trabajo

GRUPO DE TRABAJO DE ITS: LA SÍFILIS CONGÉNITA: UNA INFECCIÓN RE-EMERGENTE EN NUESTRO CONTEXTO

La infección por *Treponema pallidum* en una mujer embarazada, puede implicar su transmisión vertical, bien durante la gestación o a través del canal del parto. La infección congénita puede producir la muerte fetal o neonatal y alteraciones óseas y neurológicas a corto o largo plazo. Su prevención implica la detección y tratamiento precoz de las mujeres embarazadas infectadas y por ello un caso de sífilis congénita supone un fallo en las medidas de prevención y control establecidas.

A pesar de que las tasas de sífilis congénita se han mantenido bajas en la mayoría de los países europeos, recientemente y reflejando el incremento de la infección por sífilis en la población adulta, el número de casos ha aumentado. En 2022 y 2023 respectivamente, se notificaron 73 y 78 provenientes de 14 países ([Congenital syphilis. In: ECDC. Annual epidemiological report for 2023](#)).

En España en 2024 se declararon 10 casos, suponiendo una tasa de incidencia de 2,72 x 100.000 nacidos vivos, la más elevada de los últimos 25 años (ver tabla adjunta). Por otra parte, la actual definición de caso no incluye las muertes fetales, lo que supone una clara subestimación del problema.

Conseguir los objetivos de 2030 para la eliminación de la sífilis congénita en la Región Europea de la OMS, precisa mejorar los indicadores de magnitud e identificar los factores asociados a los fallos en su prevención. En este contexto el **Grupo de Trabajo de ITS de la SEE** ha hecho una propuesta para identificar posibles fuentes de información complementaria a la declaración de casos en distintas CCAA y hacer estudios de casos específicos para describir los correspondientes determinantes de infección. Esperamos que antes de la próxima Reunión Anual de la SEE en Navarra se hayan podido establecer las correspondientes colaboraciones institucionales y contar con un protocolo de estudio.

Fuente: Centro Nacional de Epidemiología, Instituto de Salud Carlos III/División de Control de VIH, ITS, Hepatitis virales y Tuberculosis, Dirección General de Salud Pública y Equidad en Salud; 2025

Tabla 5. Sífilis congénita precoz
Número de casos y tasas por 100.000 nacidos vivos. España. 2000-2024

Año	Casos	Tasa por 100.000 nacidos vivos
2000	3	0,75
2001	1	0,25
2002	3	0,72
2003	0	0,00
2004	5	1,10
2005	10	2,14
2006	9	1,86
2007	11	2,23
2008	10	1,92
2009	10	2,02
2010	5	1,03
2011	5	1,06
2012	1	0,22
2013	3	0,70
2014	6	1,40
2015	1	0,24
2016	4	0,97
2017	2	0,51
2018	5	1,34
2019	1	0,28
2020	0	0,00
2021	5	1,48
2022	5	1,52
2023	7	2,18
2024	10	2,71



SEE Grupos de trabajo

GT GÉNERO, DIVERSIDAD AFECTIVO-SEXUAL Y SALUD: IMPACTO DE LOS CONFLICTOS ARMADOS EN LA SALUD DE MUJERES Y NIÑAS DESDE LA PERSPECTIVA DE SALUD PÚBLICA CON ENFOQUE DE GÉNERO.

Los conflictos armados contemporáneos no impactan de forma neutra. Mujeres y niñas se enfrentan a violencias específicas que responden a estructuras patriarcales y a estrategias de dominación militar. En muchos escenarios, su cuerpo se ha convertido en un objetivo bélico: territorio simbólico y material sobre el que se ejercen control, castigo y destrucción.

La violencia sexual no es un daño colateral, sino una herramienta de guerra planificada, destinada a fracturar comunidades, imponer terror y alterar la composición étnica o cultural de poblaciones enteras. En este sentido, constituye una forma de genocidio, reconocida por el derecho internacional cuando persigue la destrucción parcial o total de un grupo mediante embarazos forzados, violaciones sistemáticas o mutilaciones sexuales.

Informes de Naciones Unidas y del Comité Internacional de la Cruz Roja han documentado violación sistemática como táctica de guerra en conflictos como los de Bosnia, Ruanda, Sudán o Ucrania. Estas prácticas muestran una lógica biopolítica de la guerra: la instrumentalización del cuerpo femenino como campo de batalla. Desde la salud pública, los efectos son multidimensionales: físicos, mentales, sociales y reproductivos. Las tasas de trastorno por estrés postraumático, depresión o ansiedad son elevadas entre las supervivientes. Las consecuencias incluyen embarazos no deseados, infecciones de transmisión sexual y mayor mortalidad materna. En situaciones de desplazamiento forzado, el riesgo se incrementa con nuevas formas de violencia como trata, explotación sexual y matrimonios forzados. Solo una minoría de mujeres accede a atención médica en las primeras 72 horas posteriores a la violación, como indican los estándares internacionales.

Los sistemas de salud enfrentan múltiples barreras: falta de protocolos, escasez de personal formado, estigma institucional y ausencia de datos desagregados por sexo, edad y condición migratoria. Esta invisibilidad estadística limita la planificación y la respuesta efectiva.

A pesar de la existencia de marcos jurídicos como la Resolución 1325 del Consejo de Seguridad de la ONU, la participación de las mujeres en los procesos de paz sigue siendo testimonial. Sin embargo, ellas han liderado redes comunitarias de cuidado, denuncia y reconstrucción, como en Yemen o Sudán.

Mujeres en conflictos armados: impactos en salud y desigualdades



Imagen generada por Inteligencia Artificial

RECOMENDACIONES:

1. Reconocer la violencia sexual como arma de guerra y crimen de genocidio, incluyendo su persecución en tribunales internacionales.
2. Incorporar el enfoque de género en todas las fases de respuesta humanitaria y reconstrucción post-conflicto.
3. Garantizar atención médica, psicológica y jurídica con enfoque de derechos y de equidad.
4. Formar a profesionales de salud y agentes humanitarios en detección y manejo ético de la violencia sexual.
5. Asegurar la participación real de mujeres —incluidas desplazadas— en la toma de decisiones.

REFERENCIAS

1. United Nations. Annual Report of the Secretary-General on Conflict-Related Sexual Violence. 2023.
2. Lindsey C. Las mujeres ante la guerra. Revista Internacional de la Cruz Roja. 2000;(839):561–580.
3. WHO. Gender and Health in Humanitarian Emergencies. Geneva: WHO; 2021.
4. Chynoweth SK. Advancing reproductive health rights in humanitarian settings: insights from Ukraine. Reprod Health Matters. 2023;31(1):e1227538.
5. UN Women. Women Leading Peace: Stories from the Field. 2023.

SEEsocia

Soy **Carmen Vives Cases**, profesora de salud pública en la Universidad de Alicante. Desde enero de 2025, soy también Vicerrectora de Igualdad, Inclusión y Responsabilidad Social. Es una gran oportunidad de promover políticas de igualdad y diversidad, fomentar la sostenibilidad y la acción social y formar parte de la toma de decisiones de relevancia en la comunidad universitaria. Fui tesorera, vicepresidenta y presidenta de la SEE de 2012 a 2018, un periodo inolvidable de aprendizaje y trabajo colaborativo con un gran equipo SEE. Me gustó tanto que ahora comienzo mi etapa en la vicepresidencia de SESPAS.

¿Cómo llegaste a la epidemiología?

Cursando mis estudios de sociología, elegí la asignatura de salud pública que se daba en otra titulación. Entonces podíamos completar nuestra formación con créditos de libre configuración. Aunque fue una experiencia formativa breve y puntual, enseguida vi la relación con mi formación de base. Después, la consolidé entrando a formar parte primero del equipo de un proyecto de investigación sobre sesgos de género en las noticias de salud y, después, como profesorado ayudante del área de medicina preventiva y salud pública de la UA. En este último caso, fue clave mi interés por las desigualdades de género en salud y la oportunidad de conocer a un equipo docente convencido de la riqueza de la multidisciplinariedad de nuestra área de conocimiento. Gracias, Carlos y María Teresa.

¿Hace cuánto tiempo?

Lo de sociología es milenial 😊. Si contamos desde que empecé como profesora de epidemiología y salud pública, casi ya llego a la medalla de plata.

¿En qué tema estás trabajando actualmente?

Actualmente y desde hace más de veinte años, trabajo en el tema de las desigualdades sociales de diferentes formas de violencia de género, incluyendo las que se dan en entornos digitales. Sabemos que las circunstancias sociales influyen en la salud y la enfermedad, la exposición a factores de riesgo, el acceso a los recursos y las consecuencias de los problemas de salud pública.



SEEsocia

También ocurre con la violencia de género e influye en la efectividad de las políticas e intervenciones.

¿Un tema de actualidad epidemiológica?

La incorporación de la perspectiva de la interseccionalidad en los determinantes sociales que incluimos en los registros y las encuestas. Creo en el valor de los estudios cualitativos para identificar categorías sociales emergentes, pero también en la necesidad de actualizar, mejorar e integrar nuevas categorías en nuestros estudios epidemiológicos.

¿Qué es lo más gratificante de tu trabajo?

Tener nuevas ideas de investigación, diseñar y evaluar intervenciones que aportan algo distinto, trabajar con la sensación de que contribuimos al cambio social.

Alguna cosa curiosa sobre ti

Después de tanto tiempo, sigo queriendo seguir formándome. Disfruto cuando tengo la oportunidad de hacerlo.

¿Has compartido o compartes alguna afición con un socio/a de la SEE?

No sé si lo llamaría una afición, pero comparto con mis colegas de la línea de investigación de violencia de género y salud pública un podcast titulado [“Que no nos determinen”](#), que nosotras mismas ideamos, dirigimos, diseñamos y desarrollamos sus distintas secciones, grabamos y producimos con el apoyo del CIBER de Epidemiología y Salud Pública y fondos del proyecto europeo Uni4Equity. Llevamos dos temporadas, 16 programas hablando de determinantes sociales, diferentes formas de violencia de género y estrategias de prevención en un formato cercano para todos los públicos porque creemos que es clave para promover relaciones saludables, detectar situaciones de riesgo, aunque estén en zonas grises y saber qué hacer cuando se atestiguan.



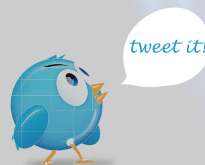
SEEdomunica

PROYECTO ACIERTAS DE COSCE

ACIERTAS (Aprendizaje de las Ciencias por Indagación en Redes Transversales colaborativAS) es un proyecto educativo de la COSCE en el que se ofrece un espacio donde docentes de todas las etapas educativas (desde Educación Infantil a Bachillerato) comparten sus experiencias y pueden encontrar recursos elaborados por científicos y científicas para llevarlos al aula. El proyecto propone a los docentes de cualquier centro de España o el extranjero generar experiencias, recursos y situaciones de aprendizaje en el aula relacionadas con la ciencia, experiencias que pueden desencadenarse, por ejemplo, con una visita a un museo, la preparación de un plato de comida o la construcción de una incubadora de huevos de aves de corral.

Todas estas experiencias se recopilan en una plataforma de acceso público. Además, en ella se puede encontrar otros materiales y recursos pedagógicos en diferentes formatos (vídeos, artículos, webinars, juegos y experimentos) que facilite su labor educativa en el ámbito de las ciencias, elaborados por divulgadores, científicos y por los mismos docentes.

Los científicos, científicas y personas expertas podrán generar recursos, experiencias o situaciones de aprendizaje que podrán incluso hacer de manera colaborativa con el o la docente, y aumentar el conocimiento científico de docentes en nuevas áreas emergentes mediante la elaboración de documentos textuales o en formato audiovisual, como tutoriales, vídeos didácticos o webinars, específicamente desarrollados para ACIERTAS. Además, facilitarán al estudiantado ayuda para aprender a plantear y desarrollar correctamente sus iniciativas, aportando los principios metodológicos de la ciencia.



LLAMAMIENTOS A LAS PERSONAS SOCIAS DE LA SEE

PARTICIPACIÓN EN EL PROCESO DE EVALUACIÓN DE LOS PREMIOS DE LA SEE

Tal y como llevamos haciendo los últimos años, queremos hacer un llamamiento a las personas interesadas en colaborar con la SEE siendo parte de uno de los equipos que se conformarán para la evaluación de los [premios que serán convocados por la SEE](#) este próximo 2026.

Si te apetece colaborar, agradeceríamos enormemente que cumplimentases este breve [cuestionario](#) antes del próximo día 31 de diciembre.

Tras la evaluación de los premios, la Secretaría Técnica enviará un certificado acreditando la participación como miembro del equipo de evaluación del premio correspondiente.

SEEdcomunica

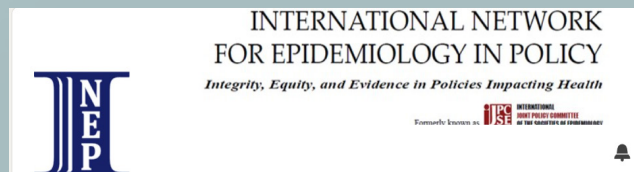
XXLIV REUNIÃO ANUAL DE LA SEE / XXI CONGRESSO DA APE: ¡FECHAS IMPORTANTES!

Participación en el proceso de evaluación de comunicaciones de la SEE

Queremos aprovechar este SEENota para resaltar fechas límites importantes relacionadas con nuestra reunión científica anual de 2026 que, como sabéis, se adelanta tres meses con respecto a las ediciones anteriores: será en Pamplona del 23 al 26 de junio de 2026. El plazo para enviar comunicaciones y proponer mesas espontáneas **finaliza el 6 de febrero de 2026 (IMPRORROGABLE)**. Asimismo, hacemos un llamamiento para que las personas socias se inscriban como evaluadoras de comunicaciones. La **fecha límite para inscribirse es el 9 de enero de 2026**, y es necesario cumplimentar el [formulario](#) enlazado en la [web del congreso](#), donde se explican los requisitos que se deben cumplir y las implicaciones que conlleva. Necesitamos vuestra colaboración para asegurar la calidad científica de la reunión. ¡Ánimate a participar! Para más información pulse aquí.

INTERNATIONAL NETWORK FOR EPIDEMIOLOGY IN POLICY (INEP)

INEP ha reemplazado su cuenta en X/Twitter por una cuenta en [Bluesky](#), que podéis seguir aquí. Además, sigue en activo en [LinkedIn](#). ¡Os invitamos a seguir sus perfiles en redes sociales y su [web](#)!



tweet it!

SEESespas

SESPAS PARTICIPA EN LA “MESA REDONDA SOBRE LA CRISIS SOCIO SANITARIA Y HUMANITARIA EN GAZA: DENUNCIA, SOLIDARIDAD Y RESPUESTA SANITARIA”

El pasado 5 de noviembre tuvo lugar la Mesa redonda sobre la crisis socio sanitaria y humanitaria en Gaza: denuncia, solidaridad y respuesta sanitaria en el Ateneo de Madrid. Esta mesa redonda fue organizada por las Sociedades científicas sanitarias FAECAP, FDSP, OMC, SEMFYC y SESPAS. Puede verse la sesión en youtube en este [enlace](#).



ATENEO
DE MADRID

La crisis humanitaria en Gaza: denuncia, solidaridad y respuesta sanitaria

Bienvenida
José Manuel Freire

Intervienen
Eliana Olaizola | **Esperanza Santos** | **Michal Grinberg**
Médicos del Mundo | Médicos Sin Fronteras | Asociación JCALL España

Presentan y moderan
Remedios Martín
Presidenta de la SEMFYC (Sociedad Española de Medicina Familiar y Comunitaria)

Eduardo Satue
Presidente SESPAS (Sociedad Española de Salud Pública y Administración Sanitaria)



tweet it!



SEEcomparte

EUROPEAN PUBLIC HEALTH ASSOCIATION (EUPHA)

The European Public Health Association (EUPHA) is the leading umbrella organisation for public health in the WHO European Region. As a membership-based network, EUPHA brings together national public health associations and academic institutions to connect science and practice, exchange expertise, influence policy, and support healthier and more equitable societies. Founded in April 1994, EUPHA is headquartered in Utrecht, Netherlands, and today represents a diverse and growing community across Europe.

As of October 2025, EUPHA counts 73 members, including 44 Public Health Associations and 29 institutional members, together representing 9,842 professionals in 35 countries of the WHO Europe Region.

The backbone of our scientific work is formed by 30 thematic Sections, covering areas such as epidemiology, infectious disease control, chronic disease, health promotion, environmental health, health services research, and more. These Sections foster collaboration, produce scientific outputs, and contribute to European and national policy debates. Sections provide rapid expertise when emerging topics require coordinated public health responses. They are the engine of EUPHA's scientific work and a key entry point for members wishing to connect with peers across Europe.

A central part of EUPHA's mission is capacity-building. Our early-career network, EUPHAnxt, founded in 2011, now brings together over 4,000 members through its newsletter and activities. Since 2018, its abstract tutoring programme has supported 180 abstracts, helping young professionals strengthen their scientific communication and conference participation.

Every year, EUPHA co-organises the European Public Health Conference, which has become the largest public health event in Europe. This conference, which gathered in the past 2 years more than 3000 participants, is a unique space where researchers, practitioners, policymakers, and civil society meet, exchange, and build collaborations. With the 2026 conference taking place in Bilbao, we warmly encourage members of the Spanish Society of Epidemiology (SEE) to join us and showcase the strength of Spanish public health. Another major initiative is the European Public Health Week (EUPHW), held each May. In 2025, under the theme *"Innovation for Resilience*

– Shaping a Sustainable Future," the week brought together 298 events across 21 countries in 14 languages. Activities ranged from community workshops to academic seminars, with 216 in-person, 103 online, and 12 hybrid events. Ukraine organised the largest number of activities, and the week included highlights such as a high-level launch at the European Parliament and an inclusive Hackathon.

EUPHA also invests strongly in communication and dissemination to ensure that public health knowledge reaches broad and diverse audience to share research, announcements from our Sections, opportunities for collaboration, and updates from our projects and partners.

Through all these initiatives, EUPHA works to strengthen collaboration across countries and disciplines, promote evidence-informed policy, and support the development of the public health workforce. We look forward to deepening our partnership with Spanish colleague, especially in the run-up to the European Public Health Conference 2026 in Bilbao.

For more information, visit www.eupha.org or follow us on our communication channels, LinkedIn <https://www.linkedin.com/company/eupha/> and <https://www.linkedin.com/company/eph-conference/> and Bluesky <https://bsky.app/profile/eupha.bsky.social>



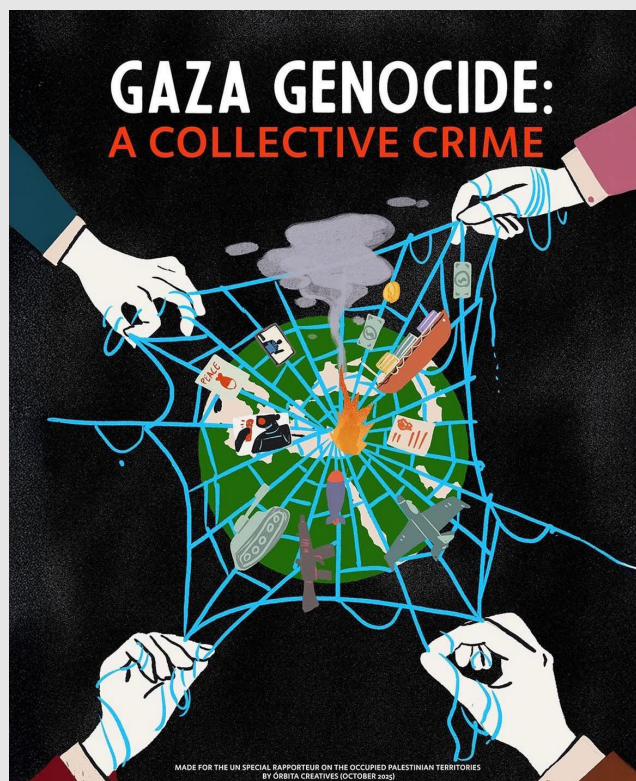
EL GENOCIDIO EN GAZA: UN CRIMEN COLECTIVO

El último informe de la relatora especial de las Naciones Unidas para los Territorios Palestinos Ocupados, Francesca Albanese, titulado *Gaza Genocide: A Collective Crime*, presentado este pasado mes de octubre de 2025, constituye uno de los análisis más contundentes y exhaustivos sobre la destrucción del tejido social y sanitario de Gaza. El documento sostiene que los hechos registrados desde octubre de 2023 no pueden interpretarse como efectos colaterales de un conflicto armado, sino como el resultado de un crimen colectivo de genocidio, ejecutado por el Estado de Israel con la complicidad política, militar y económica de otros [Estados](#).

Francesca Albanese destaca que este genocidio ha sido posible porque existe una red de complicidades internacionales. La provisión de armamento, la cooperación tecnológica y la protección diplomática de algunos Estados han permitido prolongar la ocupación y obstaculizar todos los esfuerzos humanitarios. Para la comunidad internacional, esto supone una transgresión grave del principio de no ayuda ni asistencia en actos ilícitos internacionales, recogido en los artículos 16 y 41 de los Artículos sobre Responsabilidad del Estado por Hechos Internacionalmente Ilícitos de la Comisión de Derecho Internacional.

Desde una perspectiva de Salud Pública, el informe de Albanese nos obliga a reinterpretar el genocidio no solo como el exterminio físico de un pueblo, sino como destrucción planificada de los sistemas que sostienen la vida colectiva. Elementos como el ataque contra el sistema sanitario, el bloqueo al acceso de agua y alimentos, y el desplazamiento masivo de la población constituyen una violación directa del derecho a la salud consagrado en el artículo 12 del [Pacto Internacional de Derechos Económicos, Sociales y Culturales](#) de las Naciones Unidas.

Las repercusiones que esto tiene desde un punto de vista de Salud Pública son muy relevantes. La destrucción del sistema sanitario palestino no puede dissociarse del marco geopolítico que lo produce. Las guerras no solo matan a través de las armas, sino mediante el colapso de los sistemas de salud, la contaminación ambiental, la inseguridad alimentaria y la erosión de las redes comunitarias de apoyo, entre otros. En Gaza, la violencia estructural ha generado un entorno en el que enfermar y morir se vuelve casi inevitable.



El informe indica que es necesario estudiar cómo las políticas de defensa, los acuerdos comerciales y la diplomacia internacional moldean los determinantes de la salud y perpetúan las desigualdades estructurales. *Gaza Genocide: A Collective Crime* va más allá de la denuncia jurídica y se convierte en una advertencia global: la guerra contemporánea destruye no solo personas, sino los sistemas que las mantienen con vida. Comprender este proceso es esencial para reconstruir políticas de protección, justicia y equidad que garanticen el derecho a la vida en los contextos con una situación de mayor vulnerabilidad del planeta.

Elisa Chilet, Isabel Portillo e Isabel Aguilar

Agenda

Nota: las ofertas de trabajo, convocatorias o cursos recibidas con plazo de finalización de solicitudes anterior a la previsible fecha de publicación del SEENota se publicitarán sólo en [Twitter](#), [Facebook](#) o [Telegram](#) contraseña: https://t.me/+_yJNwF1Ev0U0NDVvk, así que ¡os animamos a haceros “followers” de la sociedad!

CONVOCATORIAS DE PROYECTOS, BECAS Y PREMIOS

AYUDAS A PROYECTOS DE LA ASOCIACIÓN ESPAÑOLA CONTRA EL CÁNCER (AECC).

La AECC a través de su Fundación Científica impulsa la investigación de excelencia en cáncer en España con sus ayudas a Proyectos AECC. Están dirigidas a financiar proyectos de calidad que respondan a una necesidad clínica desde la idea inicial hasta que lleguen al paciente. Toda la información en este [enlace](#).



Área
investigador

CURSOS, MÁSTERES

ABORDAJE SANITARIO DE LA TRATA DE MUJERES Y NIÑAS CON FINES DE EXPLOTACIÓN SEXUAL.

Este curso tiene como objetivo ayudar a la formación de profesionales sanitarios/as en materia de trata de seres humanos, capacitando y/o mejorando sus conocimientos, competencias y habilidades para detectar y comprender el fenómeno de la Trata de Mujeres y Niños con Fines de Explotación Sexual. El curso de modalidad virtual tiene una duración de tres semanas consecutivas (15 horas virtuales). Se desarrollará en el Campus virtual de la Escuela Andaluza de Salud Pública. Durante el desarrollo de la formación se utilizarán recursos que faciliten la transmisión y adquisición de aprendizajes de manera activa, promoviendo el avance de cada participante de acuerdo a su tiempo disponible y a los objetivos planteados en el programa. Coordinación: Guadalupe Pastor Moreno. Más información [aquí](#).



Escuela Andaluza de Salud Pública
Consejería de Sanidad, Presidencia y
Emergencias

REUNIONES, JORNADAS Y CONGRESOS

II JORNADAS PARA PERSONAL CIENTÍFICO JOVEN (PCJ) DEL CIBER.

En este encuentro se abordarán proyectos colaborativos, temas transversales, talleres y sesiones inspiradoras sobre la carrera profesional. Pero, sobre todo, será el **personal joven del CIBER** quien tenga la **oportunidad de presentar sus líneas de investigación en un entorno colaborativo y multidisciplinar**. Se trata de una oportunidad única para entrar en contacto con personal científico de otras disciplinas, profundizar en la estructura del Consorcio CIBER y **favorecer la colaboración y la búsqueda de soluciones** biomédicas a los problemas más importantes de salud en la actualidad.

EUROFORUM EL ESCORIAL
27-29 DE MAYO DE 2026

II Jornada de Personal
Científico Joven CIBER



El encuentro será en [EUROFORUM Palacio de los Infantes](#), San Lorenzo de El Escorial (Madrid), los próximos 27-29 de mayo de 2026. El plazo de envío de trabajos está abierto hasta el 15 de diciembre de 2025. Para saber más, consulta la [sección INSCRIPCIONES](#). Puedes encontrar más información en el resto de apartado de esta web.

Agenda

BOLSA DE TRABAJO

EL IDIAPJGOL ABRE CONVOCATORIA PARA INCORPORAR UN/A GESTOR/A DE PROYECTOS – INVESTIGADOR/A EN EL PROYECTO AIRE-NET, CENTRADO EN LA INVESTIGACIÓN EN INFECCIONES RESPIRATORIAS Y NUEVAS ESTRATEGIAS TERAPÉUTICAS.

La oferta se enmarca dentro del Proyecto AIRE-NET – Evaluación de la inmunidad en las infecciones respiratorias. Nueva terapia contra la gripe. Subestudio: Expresión de PD-L1 y marcadores inflamatorios en la evolución de infecciones virales respiratorias agudas en personas mayores de 60 años (estudio observacional prospectivo en Atención Primaria), dirigido por la Dra. Concepció Violán, Investigadora Senior del IDIAPJGol e IP del grupo GRIMtra acreditado por AGAUR. El Proyecto financiado por el Ministerio de Ciencia, Innovación y Universidades en la convocatoria Proyectos de Colaboración Público-Privada 2025–2028 (exp. CPP2024-011444).

Las funciones a desarrollar son de investigación y coordinación del proyecto dentro de un equipo multidisciplinar. Toda la información [aquí](#).



Normas de publicación en SEEnota-e

SEEnota-e es la publicación mensual de la Sociedad Española de Epidemiología y el canal de comunicación entre los socios y socias.

SEEnota-e considerará para su publicación opiniones (SEEopina), comunicados (SEecomunica), actos, cursos y becas (AGENDA), ofertas de trabajo (BOLSA DE TRABAJO), actividades de los grupos de trabajo (GRUPOS DE TRABAJO) y noticias (NOTICIAS) que los socios y socias quieran compartir con el resto de personas de la sociedad.

Toda persona o institución que desea informar a los socios y socias en algunos de los apartados anteriores podrá hacerlo enviando dicha sección antes del día 20 del mes en cuestión a la secretaría de GEYSECO (see@geyseco.es).

La publicación de **SEEnota-e** será mensual y será reenviada a todos los socios y socias en versión electrónica. Ésta también estará disponible en la web de la sociedad (www.seepidemiologia.es).

Normas de publicación según sección

01

SEEOPINA, SEECOMUNICA y GRUPOS DE TRABAJO

Textos de no más de 300 palabras. Para SEEopina la extensión puede ser algo mayor.

...



02

AGENDA

Se podrán enviar actos, cursos, eventos... Siempre tiene que constar el nombre del evento con la fecha del evento y un link si corresponde.

...



03

BOLSA DE TRABAJO

Breve descripción del puesto de trabajo, con los datos de contacto, las fechas y el link de la oferta si corresponde.

...



04

NOTICIAS

Noticias breves de no más de 100 palabras

...



Antes del día 20 del mes



see@geyseco.es



www.seepidemiologia.es

SECRETARÍA SEE | **GEYSECO.es**

c/Marina, 27 bajos - 08005 Barcelona

Tel.: 932212242 - see@geyseco.es

