

## SUMARIO

- 01 | EDITORIAL
- 02 | SEE hace
- 03 | SEE grupos de trabajo
- 04 | SEE soci@
- 05 | SEE comunica
- 06 | SEE IN memoriam
- 07 | SEE Comparte
- 08 | SEE libre
- 09 | Agenda



SEENota-e es una publicación de la



## JUNTA

Presidenta	Elena Vanessa Martínez
Vicepresidente	Oscar Zurriaga Llorens
Secretario	Federico Arribas Monzón
Tesorera	Sabina Pérez Vicente
Vocales	Alberto Lana Pérez Paula Fernandez Pires Maria João Forjaz Brenda Biaani León Gómez

## EQUIPO EDITORIAL

Alberto Lana Pérez  
Paula Fernández Pires  
Maria João Forjaz  
Brenda Biaani León Gómez

## EDITORIAL

### POSICIONAMIENTO GRUPO DE TRABAJO “GÉNERO, DIVERSIDAD AFECTIVO-SEXUAL Y SALUD (GEYDI)” DE LA SEE

Las personas lesbianas, gays, bisexuales, trans e intersex (LGBTI) presentan una mayor prevalencia de determinados problemas de salud fundamentalmente debidos a la discriminación, falta de oportunidades y estigma social, así como a la negación de sus derechos, con diferentes impactos en su calidad de vida a lo largo del ciclo vital.

Se ha constatado la existencia de barreras de acceso a la atención sanitaria y una discriminación, real o percibida por las personas LGBTI, ante el sistema sanitario.

Además, existen necesidades específicas en salud de estas poblaciones que resultan solo parcialmente conocidas debido los escasos estudios llevados a cabo en este sentido sobre este colectivo y a las carencias de los Sistemas de Información en Salud. La suma de todos estos factores comporta inequidades en salud en estas personas, con importantes implicaciones en su salud física y mental.

Con el objetivo de garantizar la salud de las personas LGBTI es preciso y posible desarrollar un abordaje integral e inclusivo bajo una perspectiva de género y de derechos humanos.

Así mismo se deben tener en cuenta los aspectos interseccionales que también pueden determinar la salud de la población LGBTI

Os recordamos que la SEE está presente en facebook y en Twitter, donde podéis seguir de forma más inmediata las novedades de la Sociedad.



# Editorial

(como las situaciones de migración, la pertenencia a grupos étnicos desfavorecidos, las disparidades territoriales, las peores condiciones sociales, laborales y educativas, entre otros) que les colocan en una situación de mayor vulnerabilidad.

Por todo ello el Grupo de Trabajo “Género, Diversidad Afectivo-sexual y Salud (GEYDI)” de la SEE ha elaborado un documento de posicionamiento abordando los principales aspectos relacionados con la salud de las personas LGBTI de manera transversal, con el fin de potenciar intervenciones en la Sociedad Científica y en las instituciones, que actúen sobre los principales ejes estructurales de desigualdad a los que se enfrentan las personas LGBTI.

Entre estos aspectos destacan el fomento y visibilidad de la investigación científica sobre las diversidades afectivo-sexuales y de género, el estudio del impacto en la salud de estas poblaciones originado por factores como la falta de oportunidades, la discriminación y la existencia de una socialización de base lgbti-fobia. Se hace necesario favorecer la incorporación de reglamentaciones para la selección y financiación de estudios en convocatorias competitivas, así como la creación de indicadores para la acreditación de grupos de investigación que valoren la inclusión de la diversidad afectivo-sexual y de género. Es preciso también, fomentar estudios para la mejora inclusiva de la diversidad afectivo-sexual y de género en los Sistemas de Información en Salud, así como para la mejora de métodos de investigación epidemiológica que sean capaces de identificar las distintas realidades de salud existentes en las personas LGBTI.

Consideramos que es especialmente relevante contribuir, mediante la investigación científica, a fundamentar el desarrollo de los currículos educativos en todos los niveles desde un enfoque basado en los derechos humanos, de equidad entre mujeres y hombres, incluyendo la diversidad afectivo-sexual, familiar y de identidades de género, para facilitar entornos inclusivos. En el ámbito de la Epidemiología, Salud Pública y Comunitaria, es imprescindible el desarrollo de programas de formación pre y posgrado en Ciencias de la Salud que incorporen cuestiones de salud LGBTI, así como los períodos MIR, EIR, FIR y PIR.

Consideramos que estas recomendaciones, que aparecen en el documento de posicionamiento, pueden hacerse extensibles a otras Sociedades Científicas para que, en su ámbito de competencia, puedan potenciar la investigación en esta línea. Es destacable en este sentido, la importancia de la colaboración en el diseño de estrategias en los entornos laborales que primen la igualdad entre los/las empleados/as mediante el desarrollo de planes de igualdad y la colaboración con la Administración Sanitaria en el diseño y aplicación de Políticas Públicas inclusivas con las personas LGBTI.



*Ángel Gasch y Blanca Obon Azuara,  
Miembros del Grupo de Trabajo sobre Género, Diversidad Afectivo-  
Sexual y Salud.*



*tweet it!*

# SEEhace

## REUNIONES DE LA JUNTA DIRECTIVA

El pasado 12 de marzo se celebró la reunión de la junta directiva de la SEE por videollamada. En esta reunión, con la participación de todos los miembros de la junta además de la secretaria técnica, se aprobó el acta de la reunión de febrero y la tesorera presentó las actualizaciones al presupuesto y últimos gastos. Además, se planificó el índice del SEENota de marzo de 2021. También se discutieron las novedades y avances de los comités científico y organizador de la próxima reunión anual de la SEE, incluyendo el aplazamiento de la fecha de envío de resúmenes y las mesas temáticas. Otros temas discutidos fueron la planificación de las próximas reuniones anuales, la aprobación de solicitudes de incorporación a grupos de trabajo, la contestación al cuestionario enviado por SESPAS. El acta de la reunión se colgará en el área de socios.

Además, el 8 de marzo se celebró una breve reunión por videollamada con miembros de la junta para revisar y hacer ajustes a la nueva página web. Se necesitará la ayuda de todos los grupos de trabajo para actualizar esta sección.



## LA SEE EN LOS MEDIOS DE COMUNICACIÓN

Durante el mes de marzo desde el área de comunicación de la Sociedad Española de Epidemiología hemos trabajado con los medios la información del posicionamiento de la SEE sobre la obligatoriedad de la vacunación contra la covid-19, así como la información relacionada con la guía didáctica y divulgativa que se ha diseñado para concienciar sobre la seguridad y eficacia de la vacunación contra la covid19.

Así mismo se han generado importantes impactos con la nota de prensa difundida para hacer un llamamiento a la prudencia de cara a la Semana Santa y minimizar las consecuencias de un nuevo impacto de la covid-19. De igual forma, se han generado noticias a raíz de las notas de prensa elaboradas sobre el Día Mundial de la Tuberculosis y sobre la webinar organizada desde la SEE para hablar de las consecuencias de la pandemia en el cribado de cáncer.



La Sociedad Española de Epidemiología

# SEehace

Por otro lado, ha continuado la actividad en la atención y gestión de las peticiones que nos llegan de los medios de comunicación. Este mes se ha alcanzado un volumen de **70 solicitudes**.

A continuación detallamos las diferentes **acciones de comunicación** llevadas a cabo en marzo:

1. Difusión del posicionamiento conjunto elaborado por los Grupos de Trabajo de Ética y Protección de Datos y de Vacunaciones de la Sociedad Española de Epidemiología sobre la obligatoriedad de la vacunación contra la covid-19. [Acceso al posicionamiento](#).
2. Hace ya más de tres meses que comenzó en España la campaña de vacunación frente a la Covid19, pero en la población todavía surgen muchas preguntas que requieren respuestas. Para arrojar un poco de luz y tratar de concienciar a la población de la importancia de vacunarse frente a la Covid-19, el Grupo de Trabajo de Vacunación de la SEE ha elaborado la siguiente guía didáctica y divulgativa. [Guía y nota de prensa](#).
3. El Grupo de Trabajo de Cribado de la Sociedad Española de Epidemiología (SEE) organizó una jornada virtual para analizar el impacto de la pandemia en la detección de cánceres en los que se realizan cribados poblacionales como el de colon, mama y cérvix. Las principales conclusiones se pueden consultar en la siguiente [nota de prensa](#).
4. Coincidiendo con la celebración del Día Mundial de la Tuberculosis, la fundación de la Unitat d'Investigació en Tuberculosis de Barcelona (fuiTB) y la Sociedad Española de Epidemiología unimos fuerzas para lanzar conjuntamente un mensaje de concienciación sobre las consecuencias sociales, económicas y de salud que aún ocasiona la tuberculosis y recordar además la importancia de reforzar la vigilancia y la prevención de esta enfermedad. Toda la información en la [nota de prensa](#).
5. Con la Semana Santa a la vuelta de la esquina, se hizo un llamamiento pidiendo extremar la prudencia y solicitando maximizar el cumplimiento de las medidas de seguridad. Se recomendó además pedir cuarentena y PCR negativa a los

viajeros que llegan de otros países. Toda la información en la [nota de prensa](#).

6. Participación en el debate organizado por la Asociación Nacional de Informadores de la Salud (ANIS). Se puede volver a ver [aquí](#).
7. Participación en el IM Meetings organizado por IM Médico sobre el valor de la Epidemiología y salud Pública. Las conclusiones alcanzadas en la jornada se pueden consultar [aquí](#) y se puede acceder al video completo [aquí](#).

Todas las acciones desarrolladas este mes han supuesto **más de 60 IMPACTOS** en prensa, medios digitales, radios y televisión.



WEBINAR  
Grupo de Trabajo de Cribados poblacionales de la SEE

COVID19 y los programas poblacionales de cribado de cáncer: efecto de la suspensión temporal, recuperación del retraso y de la actividad habitual.

¡Házte socio!

SOCIEDAD ESPAÑOLA DE EPIDEMIOLOGÍA  
<https://www.seepidemiologia.es>

SCAN ME

## WEBINAR DEL GRUPO DE TRABAJO DE CRIBADOS POBLACIONALES DE LA SEE

El pasado 17 de Marzo el Grupo de Trabajo de Cribados poblacionales de la SEE celebró un webinar sobre “COVID19 y los programas poblacionales de cribado de cáncer: efecto de la suspensión temporal, recuperación del retraso y de la actividad habitual” en el que 395 personas lo visualizaron en directo; y fue seguido en el [Canal de Youtube](#) por cerca de 250 personas. Moderado por la directora del Centro Nacional de Epidemiología, Marina Pollán, se debatió sobre el panorama con el que podría encontrarse la sanidad pública cuando la presión asistencial por la Covid-19 descienda.

*tweet it!*



# SEehace

Y es que, ola tras ola, el coronavirus ha monopolizado la asistencia sanitaria, dejando en un segundo plano el tratamiento de patologías crónicas o el diagnóstico precoz de algunas enfermedades como el cáncer, una de las principales causas de muerte en España.

En este sentido, la Sociedad Española de Epidemiología recientemente ya alertó sobre un aumento de cánceres en estadio avanzado y de mortalidad debido a la paralización y ralentización de los cribados poblacionales de cáncer de mama, colorrectal y cérvix. Ya comienzan a publicarse predicciones de este impacto que fueron abordadas en las ponencias *'Impacto de la covid-19 en el cribado de cáncer de mama y cáncer colorrectal'*, por Josep A Espinàs, Coordinador de la Oficina de Cribado Cáncer de Catalunya; e *'Impacto de la Covid-19 en el cribado de cáncer cervix'*, impartida por Silvia de Sanjosé, presidenta del Grupo Colaborativo Multidisciplinar para el Seguimiento Científico de la COVID-19 (GCMSC) (1-3).

Estudios como estos se están llevando a cabo dentro del *Cancer Global Modelling Consortium*, que surgido de la pandemia ha reunido desde Junio de 2020 a expertas y expertos de todo el mundo en torno al impacto que tendrá a medio y largo plazo la pandemia en el cáncer y, en concreto en los cribados, si estos no se recuperan de forma rápida. Isabel Portillo, coordinadora del Cribado de Cáncer Colorrectal en el País Vasco (Osakidetza) e investigadora del Instituto Biocruces, así como coordinadora del Grupo de Trabajo de Cribado de la SEE, lo explicó en su ponencia *'¿Qué aporta el Cancer Global Modelling Consortium en el cribado de cáncer?'*. Los beneficios de los cribados en cuanto a disminución de la mortalidad, supervivencia se verán muy afectados, suponiendo también costes añadidos por los tratamientos de estadios avanzados. Para más información <https://ccgmc.org/>.

Para minimizar el impacto de la Covid-19 sobre los programas de detección del cáncer en el futuro, los/as expertos/as coinciden en la necesidad de mantener las invitaciones a participar en los cribados de la población diana con la periodicidad recomendada, y de prestar especial atención a las desigualdades de acceso. De hecho, recuerdan que algunos cribados como los de colon y cérvix todavía no han alcanzado al 100% de la población diana cuando se interrumpieron. Ana Molina, Responsable del Área de Investigación en Cáncer y Salud Pública de la Fundación FISABIO, abordó estas cuestiones en su ponencia *'La covid-19 y la equidad en el cribado de cáncer'*. El debate fue constructivo, poniéndose de manifiesto la necesi-

dad de invertir en Salud Pública, en los Programas de cribado del cáncer y en los Registros de Cáncer para monitorizar y evaluar los resultados.

1. Yong JHE, Mainprize JG, Yaffe M, Ruan Y, Poirier AE, Coldman A et al. The impact of episodic Screening interruption: COVID-19 and population-based cancer Screening in Canada. J M Screen 2020. DOI: [10.1177/0969141320974711](https://doi.org/10.1177/0969141320974711)
2. Jonge L de, Worthington J, van Wifferen F, Iragorri N, Peterse EFP, Lew J-B et. al. Impact of the COVID-19 pandemic on faecal immunochemical test-based colorectal cancer screening programmes in Australia, Canada, and the Netherlands: a comparative modelling study. Lancet Gastroenterol Hepatol 2021. [https://doi.org/10.1016/S2468-1253\(21\)00003-0](https://doi.org/10.1016/S2468-1253(21)00003-0)
3. Miller MJ, Xu L, Qin J, Hahn E, Ngo-Metzger Q, Mittman B et al. Centers for Disease Colon and Prevention. Morbidity and Mortality Weekly Report 2021; 70; 4. Accesible en: <https://www.cdc.gov/mmwr/volumes/70/wr/pdfs/mm7004-H.pdf>



Fuente: [ver link](#).

## PROGRAMA DE MENTORÍA

El día 1 de marzo de 2021 arrancó el III Programa de Mentoría de la SEE. En esta edición se formaron 35 parejas que ya han empezado a trabajar juntas para cumplir los objetivos del programa. En las primeras reuniones virtuales se han empezado a construir relaciones entre mentores/as y mentorandos/as, y se han fijado metas y responsabilidades. Confiamos en el recorrido de estas parejas y animamos a otras personas a estar pendientes del Programa, porque en la siguiente edición necesitaremos savia nueva. La fortaleza de nuestra Sociedad depende de la fuerza de las uniones. ¡Hagamos SEE!

# SEEHACE

## CONSTITUCIÓN DEL GRUPO DE COMUNICACIÓN DE LA SEE

Uno de los objetivos del Plan Estratégico de la SEE 2016-2020 es el referido a incrementar la visibilidad de la SEE y sus actividades en la sociedad y en los medios de comunicación. La pandemia de la COVID-19 ha puesto este objetivo más de relieve si cabe y, además, en los trabajos que se están realizando para la elaboración del nuevo plan estratégico de la SEE se ha venido insistiendo en la necesidad de reforzar este aspecto. Algo en lo que han coincidido también los diferentes grupos de trabajo de la SEE.

Por ello, en el mes de marzo de 2021 se ha constituido un grupo de comunicación en el que se han incorporado los socios y socias de la SEE que han estado interviniendo más activamente ante los medios de comunicación (Ángela Domínguez, Joan Caylà, Isabel Portillo y Pedro Gullón) junto con algunos miembros de la Junta (Elena Vanessa Martínez, Federico Arribas y Óscar Zurriaga) y con la intervención de la responsable de comunicación de la SEE, Rosa Arróspide.

Este grupo trata de incrementar la proactividad de la SEE en sus relaciones con los medios, incrementando la visibilidad de la misma, y también busca aunar criterios y facilitar la tarea de respuesta a los medios de las personas asociadas que están colaborando en ello. Asimismo, también pretende favorecer la colaboración futura de todas aquellas personas que respondieron positivamente al llamamiento que se efectuó hace unas semanas y que, próximamente, se irán uniendo a las tareas de respuesta a medios.

De momento la periodicidad de las reuniones de este grupo está siendo semanal, aunque puede modificarse en un futuro.



SOCIEDAD MEXICANA  
DE SALUD PÚBLICA

## REUNIÓN ENTRE LA SEE Y LA SOCIEDAD MEXICANA DE SALUD PÚBLICA (SMSP)

El día 15 de marzo de 2021 se celebró una reunión por videollamada entre la SEE y la SMSP. Estuvieron presentes las siguientes personas: D<sup>ña</sup> Elena Vanessa Martínez, presidenta SEE; D. Óscar Zurriaga, vicepresidente SEE; D. Federico Arribas, secretario SEE; D. Jesús Felipe González Roldán, presidente de la SMSP; y D<sup>ña</sup> Sonia López, directora ejecutiva de la SMSP.

Por parte de la SMSP se explicó su trayectoria (76 años de historia) y estructura (más de 200 organizaciones integradas) y se procedió igual con la SEE, con especial incidencia en los congresos de ambas sociedades. Se comentó la pertenencia a SESPAS de la SEE. La SMSP celebra un congreso anual en noviembre (este año entre el 16-20 noviembre) para el que ofrecen poder contar con algún ponente por parte de la SEE.

Se discutieron varias formas de colaboración, haciendo especial hincapié en el próximo congreso de la SEE. Además, por parte de la SMSP se ofrece el envío de las píldoras con infografías que elaboran con periodicidad sobre diferentes temas. Se acuerda preparar otra reunión para el día 12 de abril de 2021.



tweet it!

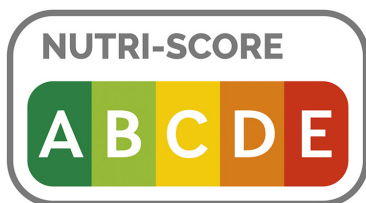
# SEEHace

## APOYO DE LA SEE LA CARTA SOBRE IMPLEMENTACIÓN DEL ETIQUETADO FRONTAL NUTRI-SCORE

La Junta de la SEE ha decidido apoyar la carta sobre implementación del etiquetado frontal NUTRISCORE, apoyado por el Grupo de Trabajo de Nutrición de la sociedad. Más de 200 investigadores/as y asociaciones expertas, de más de 20 países, han apoyado esta iniciativa. La elección del etiquetado nutricional única en la parte delantera de los envases, según lo previsto por la Comisión Europea como parte de su estrategia *Farm to Fork*, debe cumplir requisitos únicos y no los intereses de agentes económicos (fabricantes, minoristas o sectores específicos de alimentos) o de estados que los defienden. Nutri-Score es el único etiquetado nutricional frontal en Europa que ha demostrado tener una base científica sólida en cuanto a su efectividad y relevancia para los consumidores y la salud pública y, su superioridad sobre otros etiquetados implementados en otros países o respaldadas por grupos de presión.



tweet it!



## PARTICIPACIÓN DE LA SEE EN EL WEBINAR ORGANIZADO POR IM MÉDICO

La SEE fue invitada a participar en el webinar IM Meeting organizado por IM Médico celebrado el 11 de marzo de 2021 con el título "Reinventando la Salud Pública y la Epidemiología en tiempos de cambio". Los participantes fueron: Antoni Serrano, adjunto a la Dirección de Salud Mental del Parc Sanitari Sant Joan de Déu de Barcelona; José L. Alfonso, jefe del Servicio de Medicina Preventiva del Hospital General de Valencia y; Óscar Zurriaga, vicepresidente de la SEE.

Con el título "Situación de la epidemiología y la salud pública en el contexto pandémico y de cara al futuro" la intervención del vicepresidente de la SEE comenzó resaltando la experiencia de los



servicios de salud pública y de vigilancia en nuestro país y también el cansancio acumulado en los mismos debido a las carencias en recursos humanos, estructura, normativa y consideración.

Los recursos humanos dedicados a la vigilancia en Salud Pública nunca han sido excesivamente boyantes en cuanto a cantidad. La formación adolece de una homogeneidad que nos permita disponer de un personal que pueda cubrir todos los ámbitos necesarios. En el ámbito de la administración sanitaria, la remuneración ha sido diferente a la del ámbito asistencial. No hay regulación adecuada de las guardias o los tiempos extra. En muchos de estos aspectos se sigue en manos de voluntarismo y apelando a la vocación. Pero debería estar reconocido.

En cuanto a la estructura, se ha subrayado que son una parte más de la misma, pero nunca ha ocupado un lugar fundamental. Los decisores suponen que esta estructura va a responder en los momentos de crisis. Todo ello se traduce en una heterogeneidad que lleva a una situación muy variopinta.

Se ha incidido en la normativa: necesitamos que las normas que hay se desarrollen de la mejor manera, de un modo apropiado. Por ejemplo, de la Ley General de salud pública de 2011 queda mucho por desarrollar. Nos deja huérfanos en muchos aspectos".

También se ha mencionado la falta de consideración institucional que reciben y se ha comentado que se ha llegado a un punto de inflexión. La pandemia ha jugado un papel fundamental en ello, pero también el desinterés de los decisores o la visión principalmente asistencial. A ello se une que no hay políticas de

# SEEHace

inversión de futuro y hay una escasa cultura de evaluación de riesgo frente a crisis. También falta valoración del trabajo que se realiza a diario.

Para poder seguir, o mejor, para poder cambiar a partir de ahora es necesaria una visión de futuro que procure anticiparse a los problemas que vendrán, muchos de los cuales ya están presentes, aunque no se quieran ver. Va a ser fundamental que los recursos humanos sean suficientes y estén bien formados y adecuadamente remunerados. No hay que olvidar que hay que pensar en las crisis, no en las enormes, sino las del día a día, en las alertas, en la vigilancia de salud pública en un sentido amplio. En las tareas imprescindibles, probablemente menos vistosas, aunque absolutamente necesarias. Para lograrlo, hay que apostar por la ciencia, la transparencia, la información y la capacidad de comunicación, la equidad, el desarrollo y la ejecución tecnológica, y ampliar la mirada poblacional. Sin olvidar la coordinación y la cooperación, que es fundamental.



## POSICIONAMIENTO SESPAS SOBRE LA IMPLANTACIÓN EN LA UNIÓN EUROPEA DE UN PASAPORTE EUROPEO DE VACUNACIÓN

La SEE se adhirió al posicionamiento de la Sociedad Española de Salud Pública y Administración Sanitaria (SESPAS) sobre el pasaporte europeo de vacunación, publicado el 17 de marzo de 2021. Más información [aquí](#).

Sin desconocer la utilidad que tendría un pasaporte europeo de vacunación documento para incentivar la actividad económica, desde un estricto punto de vista de salud pública, este documento nos suscita importantes interrogantes que se recogen en un nuevo posicionamiento que se ha hecho público y a través del cual SESPAS insta a nuestros poderes públicos a no apoyar la introducción de este documento ante las instituciones europeas hasta que:

1. Exista mayor evidencia científica sobre la reducida transmisibilidad de los vacunados y sobre un periodo de validez de la inmunidad suficientemente prolongado.
2. Se facilite un acceso universal a las vacunas.

3. Se establezca un adecuado marco de garantías que permita el respeto del principio de equidad y de los derechos fundamentales de las personas.

## RESULTADO DEL LLAMAMIENTO PARA UNIRSE A LOS GRUPOS DE TRABAJO

Como resultado del llamamiento para la incorporación de nuevos miembros a los grupos de trabajo, publicado en el editorial del [SEENota de Febrero 2021](#), hemos recibido 5 solicitudes, que fueron aprobadas por el respectivo grupo de trabajo y por la Junta de la SEE. Los grupos de trabajo con nuevas incorporaciones son el de Mortalidad, Vigilancia en Salud Pública, Determinantes Sociales de la Salud, Nutrición, y Ética y Protección de datos.



## XXXIX REUNIÓN CIENTÍFICA SEE, IX CONGRESO SESPAS Y XV CONGRESO DA APE

El día 31 de Marzo finaliza el plazo para el [envío de comunicaciones y propuestas de Mesas Espontáneas](#), es la última oportunidad de enviar tu trabajo para presentarlo durante la XXXIX Reunión Científica SEE, IX Congreso de la Sociedad Española de Salud Pública y Administración Sanitaria y XV Congresso da Associação Portuguesa de Epidemiologia, que tendrá lugar del 7 al 10 de septiembre en León.





# SEE Grupos de trabajo

## GRUPO DE TRABAJO DE DETERMINANTES SOCIALES DE LA SALUD: POSICIONAMIENTO DE LA SEE SOBRE EL ANTEPROYECTO DE LEY DE MEDIDAS PARA LA EQUIDAD, UNIVERSALIDAD Y COHESIÓN DEL SISTEMA NACIONAL DE SALUD

En octubre de 2020 el Ministerio de Sanidad abrió a consulta pública el Anteproyecto de ley de medidas para la equidad, universalidad y cohesión del Sistema Nacional de Salud (SNS). Según el mismo, éste “tiene como objeto garantizar la homogeneidad en la efectividad del derecho a la protección a la salud y ampliar los derechos de población que actualmente no está incluida” además de incorporar la perspectiva de Salud en Todas las Políticas.

Desde el Grupo de Trabajo de Determinantes Sociales de la Salud, en concreto, desde la Iniciativa de Inmigración, consideramos que esta consulta sobre el anteproyecto de ley podía ser una buena oportunidad para poner el foco, desde una perspectiva de Salud Pública y de Determinantes Sociales de la Salud, sobre los aspectos fundamentales que la futura ley tendría que garantizar. En este sentido, en diciembre de 2020 se lanzó un posicionamiento público que pretendía llamar la atención sobre las bases sobre las que debe (re)construirse nuestro SNS, en especial, teniendo en cuenta la limitación al derecho a la salud que supuso el RD16/2012 y que el RLD 7/2018 no consiguió restaurar.

La nueva ley del SNS supone una oportunidad para avanzar de forma efectiva hacia la universalidad en el reconocimiento del derecho a la salud, eliminando las barreras administrativas que lo reducen de facto y considerando la diversidad de las condiciones sociales y los diferentes estatus de residencia de las personas que viven de hecho en España. El sistema sanitario en nuestro país ha sufrido en los últimos años importantes modificaciones, especialmente debido a las políticas de austeridad, que han cambiado su configuración intensificándose las tendencias mercantilizadoras y privatizadoras, y limitando uno de sus principios básicos como es la universalidad de acceso. Una cobertura universal de salud debe garantizar que todas las personas puedan acceder, sin discriminación, a una atención sanitaria oportuna, efectiva y de calidad, y que desde un enfoque de equidad y con una reorientación hacia los determinantes sociales de la salud, pueda contribuir a la reducción de las desigualdades sociales en salud. La nueva ley es también una oportunidad para pensar la salud más allá de las políticas sanitarias, avanzando en un modelo de gobernanza por la salud, más participativo, así como en la incorporación de la estrategia de Salud en Todas las Políticas.

Puedes consultar el posicionamiento [aquí](#).



SOCIEDAD  
ESPAÑOLA DE  
EPIDEMIOLOGÍA

### Posicionamiento de la SEE sobre el Anteproyecto de ley de medidas para la equidad, universalidad y cohesión del Sistema Nacional de Salud<sup>1</sup>

#### Ideas clave

- El sistema sanitario es un determinante de salud de la población, pero su actuación debe estar enmarcada en el modelo de los determinantes sociales de la salud y de las desigualdades en salud.

# SEEsoci@

## LUCÍA ARIAS FERNÁNDEZ

Soy Lucía, enfermera de vocación y formación. Actualmente trabajando en una preciosa zona rural de Asturias, dentro del Parque Natural de Redes. Mi relación con la epidemiología se remonta casi al final de mi carrera de Enfermería. Ciertamente, cuando uno comienza una carrera como enfermería, espera adquirir competencias meramente asistenciales, y mira con recelo asignaturas como la Epidemiología o la Salud Comunitaria, totalmente desconocidas hasta entonces. Se puede decir que incluso generan cierto rechazo... al principio. Mi enfoque cambió por completo gracias a la labor de algunos profesores, que supieron, entre otras cosas, enseñarnos la importancia y las aplicaciones de la epidemiología y la investigación en salud, y animarnos a continuar formándonos en esa línea.

### ¿CÓMO LLEGASTE A LA EPIDEMIOLOGÍA?

Fue de la mano de mi tutor del Trabajo Fin de Grado. Lo escogí a él porque era el más exigente, pero también porque sabía motivar y enseñar a los estudiantes a darse cuenta de lo que son capaces. Fue entonces cuando me aprendí el valor de la epidemiología y de tener un buen mentor.

### ¿HACE CUÁNTO TIEMPO?

Fue en el año 2013, durante mi último año de carrera.

### ¿EN QUÉ TEMA ESTAS TRABAJANDO ACTUALMENTE?

Como enfermera de familia y comunidad, en el Centro de Salud de Rioseco (Asturias). Como investigadora, actualmente estudio el efecto de la dieta sobre el envejecimiento.

### ¿UN TEMA DE ACTUALIDAD EPIDEMIOLÓGICA?

La actual pandemia del Covid19. Al margen de este tema evidente, también se puede destacar el auge de la investigación en la salud de los cuidadores de personas dependientes. Es importante cuidar al que cuida.

### ¿QUÉ ES LO MÁS GRATIFICANTE DE TU TRABAJO?

Tanto la enfermería como la epidemiología son labores muy dinámicas y diversas. Ambas están en constante evolución, lo que implica que siempre estamos aprendiendo algo nuevo y eso me parece enriquecedor.

### ALGUNA COSA CURIOSIDAD SOBRE TI...

Cuando era estudiante de enfermería no entendía por qué teníamos que estudiar demografía, probabilidad, o la metodología de un estudio de cohortes. Es curioso que años después la epidemiología me parezca algo tan imprescindible. Otra cosa, cuando hablo en público me pongo muy nerviosa y siempre llevo un bolígrafo en la mano para que no se me note.

### ¿HAS COMPARTIDO O COMPARTES ALGUNA AFICIÓN CON UN SOCIO/A DE LA SEE?

He compartido y comparto mi afición por la montaña y la naturaleza con mi amigo y director de tesis.

### ¿SI TIENES QUE LEER UN ARTÍCULO, EN PAPEL O PANTALLA?

Prefiero el papel, reconozco que soy bastante tecnófoba. No obstante, he de reconocer que deberíamos estar más concienciados con el medio ambiente y acostumbrarnos a leer en pantalla (estoy en ello, pero es difícil).

### ¿TU PRIMER CONGRESO DE LA SEE? ¿Y EL ÚLTIMO?

Mi primer congreso fue en Lisboa en el año 2018 y el último ha sido el que correspondería haber hecho en Bilbao en el año 2020, aunque debido a razones obvias, se realizó de forma online.

### ¿QUÉ LE DIRÍAS A NUEVO/A SOCIO/A?

Le daría la bienvenida a una comunidad donde se aprende y se disfruta a partes iguales.

Lucía Arias  
Fernández



# SEecomunica

## REUNIÓN DE LA SESPAS CON LA MINISTRA DE SANIDAD DEL DÍA 2 DE MARZO 2021

El 2 de marzo se celebró una reunión con la SESPAS, la Ministra Carolina Darias y la Directora General de Salud Pública, Calidad e Innovación, Pilar Aparicio. Por parte de SESPAS ha asistido Manuel Franco, el vocal de la junta directiva responsabilizado de la comunicación. Se han abordado varias cuestiones pendientes como ley de alcohol y menores, la regulación del tabaco, el desarrollo de la Ley General de Salud Pública, la ley de equidad, universalidad y cohesión. El resumen de la reunión se ha publicado en Diario Médico y se puede leer [aquí](#).



## ESTUDIO SOBRE EL IMPACTO PSICOSOCIAL DE LA PANDEMIA

Desde el IDIAPJGol, un grupo de investigación de inmigración está realizando un estudio sobre el impacto psicosocial de la pandemia. Sus resultados han sido publicados en una [revista científica](#) y están disponibles en un [policy brief](#).

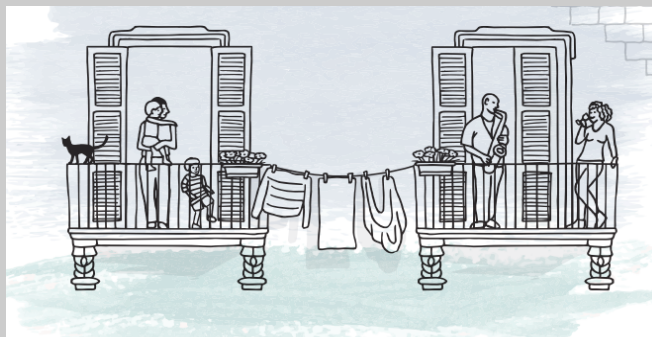
Actualmente, están realizando una segunda encuesta vía on-line, que permitirá seguir creando evidencia sobre el impacto psicosocial de la pandemia desde una perspectiva de las desigualdades sociales. La encuesta está disponible en [este enlace](#) y piden la colaboración de todos para contestarla.

## 2º ESTUDIO DE SEROPREVALENCIA DE ESPAÑA 2017-2018

Después de más de veinte años desde el primer estudio realizado en España, el Ministerio de Sanidad acaba de publicar los resultados del segundo estudio de seroprevalencia, fundamental para conocer el impacto de los programas de vacunación y la prevalencia de inmunidad de la población general frente a las enfermedades inmunoprevenibles y otras de interés para la Salud Pública.

Las patologías incluidas en el estudio son: poliomielitis, difteria, tétanos, tosferina, sarampión, rubeola, parotiditis, varicela, enfermedad meningocócica invasora por serogrupo C, hepatitis A, hepatitis B y D, hepatitis C, hepatitis E e infección por virus de la inmunodeficiencia humana (VIH).

Se puede acceder al informe completo [aquí](#) y se ha publicado en la Revista Española de Salud Pública en [Español](#) y en [Inglés](#).



# In Memoriam

## PEDRO BLASCO HUELVA (1934-2021)

Ha fallecido en Sevilla a los 86 años el epidemiólogo Pedro Blasco Huelva. Como Médico de la Lucha Antipalúdica, Pedro intervino sobre el último foco de paludismo residual en España en 1961, en el entonces poblado de El Rosalejo en la provincia de Cáceres, cerca de Navalmoral de la Mata, sede del Instituto Nacional Antipalúdico, fundado por Sadi de Buen en 1924.

Estos primeros años fueron decisivos en su trayectoria profesional; por una parte, su maestro fue el profesor Clavero del Campo, con lo que de alguna manera se continuaba la trayectoria salubrista española en parte interrumpida por la Guerra Civil; por otra parte, el convenio con la OMS para la eliminación del paludismo, le permitió el contacto con consultores internacionales, así como la ampliación de estudios en Francia y Yugoslavia.

En 1966 se incorporó a la entonces Jefatura Provincial de Sanidad de Sevilla. Entre sus trabajos se destacan los de brucelosis y otras antropozoonosis, así como las intervenciones no farmacológicas (tan protagonistas en el momento actual) en el control de un brote epidémico de meningitis meningocócica en Casa Cuna de Sevilla, o la intervención en el brote de cólera de Ceuta.

Desde mi punto de vista, su trabajo más interesante fue su tesis doctoral en 1976 "Epidemiología de la Poliomiелitis en Andalucía. Factores socio-económicos que la influyen" en la que analizó las características socioeconómicas y epidemiológicas de la poliomiелitis en las provincias andaluzas. Incluía la evaluación de la intervención que él había promovido, de identificación y vacunación domiciliar de los niños no vacunados, tras el importante brote en la ciudad en 1971. Esta experiencia se replicó en el resto de las capitales andaluzas y, suprimida en años posteriores, tras el brote de polio de 1987 fue reinstaurada con el nombre de "estrategia de riesgo".

Facilitó la creación en la Dirección Provincial de Sanidad del Grupo de Estudios Epidemiológicos, dirigido por Enrique Nájera; tras la transferencia de competencias de Sanidad a las Comunidades Autónomas, al igual que buena parte de los Médicos de Sanidad Nacional, obtuvo plaza hospitalaria de Medicina Preventiva, perdiéndose en parte la continuidad histórica de la salud pública en España.



Pedro Blasco, Académico Cruz de Sanidad de la Real Academia de Medicina de Sevilla.

Fue un gran defensor de la salud pública multidisciplinar, tema destacado en su discurso de ingreso en la Real Academia de Medicina de Sevilla en 1983 "Educación para la salud". El enfoque multidisciplinar estuvo influenciado tanto por su propia experiencia para la viabilidad de los trabajos de campo arriba indicados, como por su experiencia docente en la Escuela de Puericultura, Escuela de Enfermería y Facultades de Farmacia y Medicina.

Como socio de la SEE, intentó sin éxito aportar soluciones de compromiso en la asamblea de socios en 1981 en Valladolid, durante la crisis de gestión y de identidad que tuvo la SEE en aquel momento. Fue un epidemiólogo de intervención, de los de "agujero en los zapatos", y un docente apreciado por su alumnado. Con él perdemos parte del hilo conductor de la historia de la salud pública en España.

Gracias Pedro.

*Javier García León. Epidemiólogo Jubilado  
Asistente de Investigación Honorario. Fac. de Filosofía.  
Univ. de Sevilla.*

# In Memoriam



Pedro Blasco en El Rosalejo, 1961.



Pedro Blasco preparando la fumigación, 1961.



Fumigadores, 1961.



Poblado El Rosalejo, 1961.

# SEEcomparte

ASOCIACIÓN EUROPEA DE SALUD PÚBLICA / EUROPEAN PUBLIC HEALTH ASSOCIATION (EUPHA)

La EUPHA es una asociación paraguas de asociaciones e instituciones de salud pública en Europa. Fundada en 1992 con 15 miembros de 12 países, cuenta ahora con 80 miembros de 47 países. De parte de España, la SEE participa a través de la SESPAS. Abajo damos información sobre su próximo evento, la semana europea de salud pública, que tendrá lugar entre el 17 y 21 de mayo de 2021.

## EUROPEAN PUBLIC HEALTH WEEK, 17-21 MAY 2021 GET INVOLVED!

The third edition of the EUPHW will take place between 17 and 21 May 2021, with the aim to raise awareness about important public health themes and connect professionals contributing to public health at local, national and European level.

Under the motto of “Joining forces for healthier populations”, this year’s themes are:

- 1. Monday 17 May: Communicating science and health.** Conveying accurate and accessible messages is crucial to promote healthy behaviours, particularly during a crisis. How can we better communicate complex health messages in the digital age?
- 2. Tuesday 18 May: New challenges in mental health.** Loneliness and isolation caused by COVID-19 and its mitigation have aggravated mental health problems in Europe. How can we build better supportive systems to help those in need?
- 3. Wednesday 19 May: Your local community.** Local solutions are often impactful ways to tackle global public health problems. How can the main actors in your local community contribute to better health?
- 4. Thursday 20 May: All for one health.** Animals and humans share the same eco-system, which requires multiple sectors to work together. How can the public health community collaborate to achieve one health?
- 5. Friday 21 May: Leaving no one behind.** The pandemic has had a devastating impact on the most disadvantaged groups, increasing health inequalities. How can public health responses protect the most vulnerable?

Any individual or institution is welcome to get involved as:

- 1. Event Host:** Organise an activity that matches the theme of the day(s). The length, format and language is flexible. Activities ranged from sports festivals, seminars and exhibitions in 2019 to videos, online challenges, watch parties, webinars, online workshops and virtual networking events in 2020. All events should be [submitted through an online form](#) no later than 5 May
- 2. Disseminator:** Help to spread the word by sharing this information and our public health messages with your networks at local, national or European level. A [EUPHW flyer](#) summarises ways to get involved. The media toolkit includes editable versions for translation into local languages and other visual materials such as social media banners.
- 3. Participant:** Browse through the calendar of EUPHW events and pick the one(s) that interest you the most. You can search by daily theme, hosting country or language. Each of the first two EUPHW editions registered more than 140 events in at least 30 countries.

For more information or to sign up for updates, visit [www.eupha.org/EUPHW](http://www.eupha.org/EUPHW) or contact the EUPHW coordinator, Débora Miranda at [euphacommunications@eupha.org](mailto:euphacommunications@eupha.org). The European Public Health Week is an initiative by the European Public Health Association (EUPHA) supported by the WHO Regional Office for Europe. Co-funded under an operating grant from the European Union’s Health Programme.



JOINING FORCES  
FOR HEALTHIER POPULATIONS  
17-21 MAY 2021

GET INVOLVED!

#EUPHW  
[eupha.org/EUPHW](http://eupha.org/EUPHW)

## NUEVA SECCIÓN

En esta nueva sección, que denominamos “SEE Comparte”, ofrecemos un espacio para informar a nuestras personas asociadas sobre eventos de otras sociedades afines. Para participar, basta con enviar lo que queráis compartir a [see@geysec.es](mailto:see@geysec.es).

## THE FLORIDA PROJECT

“The Florida Project” (2017) cuenta la historia de una niña de seis años. Vive con su madre en un humilde motel de carretera a las afueras del parque temático de Disney World. No tienen más familia, apenas tienen ingresos.

La niña se pasa el día dentro del motel, que termina por ser como su particular caverna de Platón. Es su mundo y al mismo tiempo desde él ve las sombras de lo que ocurre en el de los demás. Y la sombra más grande, de lo que más se habla, claro, es de Disney World, que para la niña se convierte en el principal objeto de deseo. Es ese lugar que tiene al lado y que todos los que pasan por ahí visitan. Todos menos ella. La niña desea lo que ve y no tiene. Siendo el contraste entre el interior del motel y lo que se cuenta que ocurre fuera de él el punto más fuerte de la narración. Porque no solo los otros huéspedes van a Disney y ella no, también estos disponen de dinero, estabilidad, atención o empleo. Madre e niña, no.

Siendo duro el tema, el enfoque de la película no lo es. La cámara está a la altura de la luminosa niña protagonista. Ella no sufre por pasarse el día entero en el motel. Su vida sigue siendo esencialmente un juego. Somos los demás los que sufrimos al intuir su futuro y el de su madre. Todo bajo la mirada del bondadoso encargado del motel que comparte percepción de lo que pasa con el espectador. Quiere a esa niña como la queremos nosotros y hace lo que puede para que las cosas le vayan algo mejor.

Junto a la de inminente estreno y muy premiada “Nomadland”, forma un díptico sobre la deriva de las partes más desfavorecidas de la sociedad de los Estados Unidos. Desde que Trump ganó las elecciones, la ficción estadounidense parece haberse preocupado por retratar otra sociedad, la formada por gente en los márgenes del sistema. Que vive en caravanas o habitaciones de motel, y no tienen seguros sanitarios ni ingresos garantizados. Pero que sí hijas que con seis años tienen ya las cartas marcadas.

Luis Sordo



## NUEVA SECCIÓN

En esta nueva sección, que denominamos “**SEE LIBRE**”, ofrecemos un espacio para que las personas socias puedan compartir con el resto cuestiones que van más allá de la epidemiología y los temas profesionales. Por tanto, esta sección sólo será posible con la colaboración de las socias y socios, por lo que os animamos a *sentiros libres* para enviar reflexiones o comentarios, de no más de 300 palabras, sobre un libro, una poesía, una película, una canción... o cualquiera otra cuestión ociosa que queráis compartir.

Para participar en esta nueva sección, basta con enviar lo que queráis compartir a [see@geyseco.es](mailto:see@geyseco.es).

# Agenda

**Nota:** las ofertas de trabajo, convocatorias o cursos recibidas con plazo de finalización de solicitudes anterior a la previsible fecha de publicación del SEENota se publicarán sólo en [Twitter](#) o [Facebook](#), así que ¡nos animamos a haceros “followers” de la sociedad!

Apartado en que se indican en distintos apartados (1) las convocatorias de proyectos, becas y premios; (2) cursos, másteres y similares; (3) reuniones, jornadas y congresos; y (4) ofertas de trabajo.

Con el fin de que este apartado no sea excesivamente extenso, se destacarán algunos de los proyectos, cursos... y se invitará a visitar el apartado web de la SEE correspondiente para más información.

## CONVOCATORIAS DE PROYECTOS, BECAS Y PREMIOS

### CONVOCATORIA PREMIO DE DIVULGACIÓN SOBRE MEDICINA Y SALUD FUNDACIÓN LILLY – THE CONVERSATION

La Fundación Lilly y The Conversation convocan la primera edición del Premio de DIVULGACIÓN SOBRE MEDICINA Y SALUD, para doctorandos y personal docente o investigador menores de 30 años vinculados a universidades o centros de investigación -públicos o con participación pública-, concursando con artículos divulgativos sobre temas relacionados con su área de especialización.

La información detallada, como BASES y NORMAS de presentación de candidaturas, está disponible en: <https://www.fundacionlilly.com/fomento-ciencia/premios-cientificos/otrospremios>

El plazo de presentación de candidatos para esta edición finalizará el día 15 de abril de 2021 (inclusive).

Premio de DIVULGACIÓN  
MEDICINA y SALUD



THE CONVERSATION

Certamen de divulgación sobre medicina y salud en idioma español para jóvenes graduados, menores de 30 años, del ámbito hispanohablante vinculados a centros de investigación o universidades



### PRÓXIMO LANZAMIENTO DE HORIZONTE EUROPA 2021-2027

La Unión Europea está ultimando el lanzamiento oficial del Programa Marco de Investigación e Innovación de la UE para el periodo 2021-2027, Horizonte Europa, con un presupuesto de 95.519 millones de euros. Además de aspirar a generar significativos impactos económicos, sociales y científicos, Horizonte Europa pretende contribuir a tres grandes objetivos a largo plazo: reforzar las bases científicas y tecnológicas de la UE y el Espacio Europeo de Investigación (EEI), Impulsar la capacidad de innovación, la competitividad y el empleo de Europa y Cumplir con las prioridades de los ciudadanos, así como sostener nuestros valores y modelo socioeconómico.

Recientemente, la Comisión Europea ha adoptado el primer plan estratégico de investigación Horizonte Europa ([Horizon Europe strategic plan 2021-2024](#)), que define las orientaciones estratégicas clave para los primeros cuatro años del programa, estableciendo las prioridades de investigación e innovación para apoyar una recuperación sostenible que permita acelerar la transición verde y la digital.



Para más información, podéis consultar el correspondiente [apartado de la Web de la SEE](#).



# Agenda

## CURSOS, MÁSTERES

### CURSOS DE LA ESCUELA ANDALUZA DE SALUD PÚBLICA (EASP) EN 2021

La EASP ha publicado el Programa Docente para 2021, se puede acceder a través de [este link](#). Destacamos algunos cursos:

- **Epidemiología avanzada: nuevos diseños epidemiológicos.** Plazo de inscripción: 12 de marzo de 2021. 60 horas – Virtual.
- **Cambio ambiental global y salud.** Plazo de inscripción: 14 de marzo de 2021. 40 horas – Virtual.
- **XVI Máster Europeo de Excelencia en Salud Pública.** Europubhealth. PLAZOS DE INSCRIPCIÓN: 3 enero a 11 de mayo, según el tipo de candidatos. 120 ECTS -Presencial



Para más información, podéis consultar el correspondiente apartado de la [Web de la SEE](#).

## REUNIONES, JORNADAS Y CONGRESOS

### 7º CONGRESO DE LA ASOCIACIÓN NACIONAL DE COMITÉS DE ÉTICA DE LA INVESTIGACIÓN

El 7º Congreso de la Asociación Nacional de Comités de Ética de la Investigación – ANCEI este año tendrá lugar en formato online los días 2 y 3 de junio. Se ha organizado una mesa redonda y una charla magistral sobre la investigación en la covid 19 y otra mesa dirigida a novedades en investigación y su implicación en el funcionamiento de los comités de ética de la investigación. Podéis inscribiros en [este enlace](#). La fecha límite para la admisión de los resúmenes de las comunicaciones es el 5 de abril de 2021.



Asociación Nacional de  
Comités de Ética de la Investigación

### I CONGRESO DE SEGURIDAD DEL PACIENTE. NUEVOS TIEMPOS. AVANZAMOS CONTIGO

La Secretaría General de Investigación, Desarrollo e Innovación de la Consejería de Salud y Familias a través de la Estrategia para la Seguridad del Paciente del Sistema Sanitario Público de Andalucía (ESSPA) en colaboración con la Escuela Andaluza de Salud Pública organiza el “I Congreso de seguridad del paciente. Nuevos tiempos. Avanzamos contigo”, que pretende constituirse en un hito periódico de referencia científica en seguridad del paciente. Su celebración será en formato virtual, dando así respuesta a las actuales necesidades de profesionales, servicios y ciudadanía y se desarrollará durante los días 8, 9 y 10 de junio de 2021. La fecha límite de envío de comunicaciones es el 6 de mayo 2021. Puede consultar toda la información en la [web del Congreso](#).



### 14TH EUROPEAN PUBLIC HEALTH CONFERENCE 2021

El 10-12 de noviembre de 2021 se celebra la 14ª conferencia de la Asociación Europea de Salud Pública (EUPHA), bajo el lema “Public health futures in a changing world”. Será un evento virtual; más información [aquí](#). La fecha límite para [envío de resúmenes](#) es el 1 de mayo de 2021.



Para más información, podéis consultar el correspondiente apartado de la [Web de la SEE](#).

# Agenda

## BOLSA DE TRABAJO

---

### OFERTA EMPLEO PREDOCTORAL UIC BARCELONA

El Grupo de Evaluación de Determinantes de la Salud y Políticas Sanitarias de la Universitat Internacional de Catalunya (UIC Barcelona) busca una persona para incorporarse a nuestro joven y multidisciplinar grupo de investigación para realizar la tesis doctoral. Además, la persona seleccionada colaborará en la docencia de las asignaturas de Bioestadística (prácticas con R y SPSS) en Grados de Ciencias de la Salud. El lugar de trabajo será el Campus Sant Cugat, localizado en Sant Cugat del Vallés, Barcelona. Se ofrece un contrato de 3 años, renovable anualmente. La incorporación sería inmediata.

Buscan un/a licenciado/a, diplomado/a o graduado/a en Estadística o Matemáticas con un Máster oficial y que se halle en condiciones de acceder a un programa de Doctorado. También se podrán presentar a esta convocatoria licenciados/as, diplomados/as o graduados/as con un Máster oficial en Salud Pública y conocimientos avanzados de bioestadística y epidemiología.

Las personas interesadas deben enviar su CV al Dr. Adrián González Marrón (agonzalezm@uic.es), miembro del Grupo de Evaluación de Determinantes de la Salud y Políticas Sanitarias, antes del día 5 de abril de 2021.

**UIC**  
barcelona



### OFERTA DE TRABAJO DE LA ANESVAD

La Anesvad, una fundación comprometida con la realización del Derecho Humano a la Salud, que actúa principalmente en el ámbito de la cooperación internacional y, más específicamente, en la lucha contra las Enfermedades Tropicales Desatendidas (ETD), convoca un puesto de técnico/a de investigación.

Fecha límite presentación: 6 de abril. Más información [aquí](#).

Para más información, podéis consultar el correspondiente [apartado de la Web de la SEE](#).

# Normas de publicación en SEEnota-e

**SEEnota-e** es la publicación mensual de la Sociedad Española de Epidemiología y el canal de comunicación entre los socios y socias.

**SEEnota-e** considerará para su publicación opiniones (SEEopina), comunicados (SEecomunica), actos, cursos y becas (AGENDA), ofertas de trabajo (BOLSA DE TRABAJO), actividades de los grupos de trabajo (GRUPOS DE TRABAJO) y noticias (NOTICIAS) que los socios y socias quieran compartir con el resto de personas de la sociedad.

Toda persona o institución que desea informar a los socios y socias en algunos de los apartados anteriores podrá hacerlo enviando dicha sección antes del día 20 del mes en cuestión a la secretaría de GEYSECO ([see@geyseco.es](mailto:see@geyseco.es)).

La publicación de **SEEnota-e** será mensual y será reenviada a todos los socios y socias en versión electrónica. Ésta también estará disponible en la web de la sociedad ([www.seepidemiologia.es](http://www.seepidemiologia.es)).

## Normas de publicación según sección

01

### SEEOPINA, SEECOMUNICA y GRUPOS DE TRABAJO

Textos de no más de 300 palabras. Para SEEopina la extensión puede ser algo mayor.



02

### AGENDA

Se podrán enviar actos, cursos, eventos... Siempre tiene que constar el nombre del evento con la fecha del evento y un link si corresponde.



03

### BOLSA DE TRABAJO

Breve descripción del puesto de trabajo, con los datos de contacto, las fechas y el link de la oferta si corresponde.



04

### NOTICIAS

Noticias breves de no más de 100 palabras



Antes del día 20 del mes



[see@geyseco.es](mailto:see@geyseco.es)



[www.seepidemiologia.es](http://www.seepidemiologia.es)

SECRETARÍA SEE | **GEYSECO.es**

c/Marina, 27 bajos - 08005 Barcelona

Tel.: 932212242 - [see@geyseco.es](mailto:see@geyseco.es)

