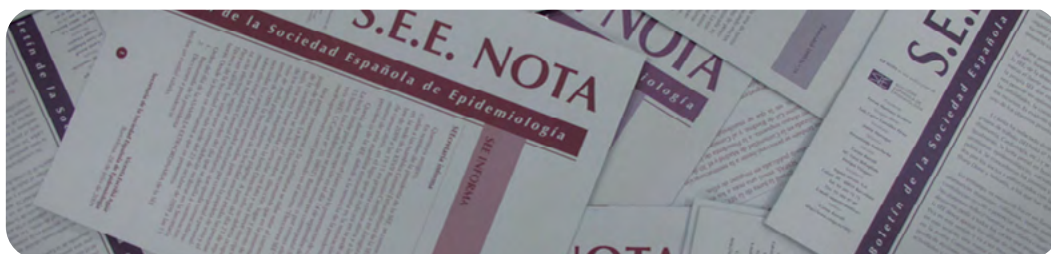


SEEnota-e

2015 (Volumen 6): número 1

SUMARIO

1. EDITORIAL
2. SEEhace
3. SEE Plan Estratégico
4. SEEgrupos de trabajo
5. SEEsoci@
6. SEEcomunica
7. Agenda



SEEnota-e
es una publicación de la



JUNTA

Presidente: **Esteve Fernández Muñoz**
Vicepresidenta: **Carmen Vives Cases**
Secretario: **Juan Pablo Alonso**
Tesorera: **Eva María Navarrete**
Vocales: **Ana M. Novoa,**
Jose M. Mayoral Cortés,
Elena Vanessa Martínez

EDITORES

Ana M. Novoa
Jose M. Mayoral Cortés
Elena Vanessa Martínez
Eva María Navarrete
Juan Pablo Alonso

EDITORIAL

POTENCIANDO LA EPIDEMIOLOGÍA, POTENCIANDO LA SEE

Como viene siendo habitual con el inicio del año, la Junta de la SEE se ha reunido durante un día y medio (22 y 23 de enero). En Benicàssim, gracias a la hospitalidad de Francisco González Morán, el Secretario saliente, hemos podido revisar y planificar, o acaso mejor, empezar a planificar, puesto que uno de los grandes retos que nos planteamos para este 2015 es justamente acabar la evaluación del Plan Estratégico 2011-2014 y definir los contenidos del próximo Plan 2016-2019. Este nuevo Plan deberá integrar las metas y guiar nuestras actividades en los próximos años. El objetivo fijado incluye presentar en la próxima Reunión Anual de Santiago el borrador avanzado del Plan tras un proceso participativo de elaboración.

La Junta ha acordado desarrollar la comunicación externa de la SEE mediante la elaboración de una guía de actuación y la ayuda de un servicio de comunicación, para favorecer la redacción y difusión de notas de prensa entre los medios de comunicación, originadas desde los ocho Grupos de Trabajo o por la propia Junta. Todo ello con la finalidad de incrementar la presencia pública de la SEE tanto de forma reactiva, por ejemplo ante una crisis de salud pública, como de forma proactiva mediante declaraciones y posicionamientos ante situaciones o problemas de salud y del sistema sanitario, como por ejemplo el escaso desarrollo de la legislación vigente en materia de salud pública.

Queremos resaltar que la Junta acordó ampliar los premios y becas que anualmente convoca la SEE para sus socios y socias. Así, se amplía el Premio

Os recordamos que la SEE está presente en facebook y en Twitter, donde podéis seguir de forma más inmediata las novedades de la Sociedad.



Editorial

Gaceta Sanitaria (¡ya en su XXV edición!), de manera que además de premiar el mejor artículo original (1000€), se premiará el mejor “artículo breve” y la mejor “nota metodológica o de campo”, cada uno de ellos con 500€. De forma similar, y tras llegar a un acuerdo para una reducción de la matrícula con la nueva dirección del European Educational Programme in Epidemiology, responsabilidad de nuestro colega Manolis Kogevinas, la SEE volverá a convocar en esta XX edición dos becas de 1500€ para menores de 35 años. Como novedad, la SEE convocará por primera vez las “Becas Escuela de Verano de Salud Pública de Menorca” para favorecer la asistencia de jóvenes socios y socias de la SEE a la Escuela y unas bolsas de viaje para promover la asistencia de jóvenes epidemiólogos iberoamericanos a la reunión de Santiago, en el marco de la Alianza Iberoamericana por la Epidemiología y la Salud Pública. Además, próximamente se convocará el premio al mejor artículo internacional (XXII), a la mejor Tesina (IV), la ayuda Enrique Nájera (X), el premio a la mejor comunicación senior Emilio Perea (VII), con el apoyo de la Escuela Andaluza de Salud Pública, y los premios a las 10 mejores comunicaciones de jóvenes (IV), con el apoyo del CIBER de Epidemiología y Salud Pública.

Entre las actividades planeadas para 2015, tendremos la I Jornada sobre protección de datos en Madrid (13 de marzo), organizada por el Grupo de Trabajo de la SEE. No faltarán a su cita ya periódica la III Jornada de Vigilancia Epidemiológica (Valencia, 4 de junio) y la IV Jornada CNE-SEE en Madrid, además de la XXXII Reunión Científica en Santiago (2-4 de septiembre). Estas actividades complementan la de los Grupos de Trabajo, que la SEE seguirá potenciando y financiando, así como la actividad con otras sociedades, como SESPAS, la International Epidemiological Association y la Alianza Iberoamericana.

El presupuesto para este año 2015 se eleva hasta los 120.000€, algo superior al de años anteriores, debido fundamentalmente a las nuevas actividades ya comentadas. Por ello, y tras reflexión de la Junta, debemos empezar a movilizar parte de los fondos bancarios de la SEE, que no excluye la búsqueda activa de (nuevos o antiguos) patrocinadores. Como es costumbre, el acta completa de la reunión estará disponible en las próximas semanas en el espacio de socios de la web de la SEE y os iremos informando puntualmente del seguimiento a través del resumen mensual de las reuniones telefónicas de la Junta. ¡Tenemos por delante, como casi siempre, un año lleno de retos e ilusiones!

La Junta Directiva de la SEE





CONGRESO IBERO-AMERICANO DE EPIDEMIOLOGÍA Y SALUD PÚBLICA

2-4 SEPTIEMBRE DE 2015
FACULTAD DE MEDICINA Y ODONTOLOGÍA
SANTIAGO DE COMPOSTELA

**ABIERTO EL PLAZO PARA
EL ENVÍO DE COMUNICACIÓN Y
LA INSCRIPCIÓN DE MESAS ESPONTÁNEAS**

DESDE EL II CONGRESO
IBEROAMERICANO DE
EPIDEMIOLOGÍA Y SALUD
PÚBLICA, TE INVITAMOS A ENVIAR
TUS TRABAJOS Y PROPUESTAS
DE MESAS ESPONTÁNEAS

PARA MÁS INFORMACIÓN:

www.reunionanualsee.org

EL PLAZO DE INSCRIPCIÓN FINALIZA EL

13

**marzo
2015**

SEehace



CONVENIO DE COLABORACIÓN ENTRE LA SEE Y EL GRUPO ESPAÑOL DE JÓVENES EPIDEMIOLOGOS (GRUPO EJE)

El pasado 15 de enero los presidentes de la SEE, Esteve Fernández, y el Grupo EJE, Eva María Navarrete, firmaron un convenio de colaboración con objeto de impulsar la epidemiología y la integración de las personas asociadas al Grupo EJE que lo deseen a la SEE. Ambas directivas mantendrán una reunión anual entre sus juntas directivas, durante la Reunión Científica anual de la SEE. Este Convenio se renovará automáticamente cada año.



PREMIOS SEE

Ya tenemos las personas ganadoras del **IV Premio a la mejor tesina en Epidemiología y Salud Pública**. El premio es para **Gemma Gallego**, por la tesina titulada "Niveles de mercurio y presión arterial en niños de 4 años de la cohorte INMA-Valencia" y para **Irene Andrés**, por la tesina titulada "Cribado del cáncer de cuello uterino: análisis espacial de la cobertura en Castilla y León". ¡Enhorabuena! El premio consiste en una inscripción para poder presentar el trabajo en la próxima Reunión Científica de la SEE en Santiago de Compostela y en una bolsa de viaje de 400€. Desde aquí queremos también agradecer la labor desinteresada de los miembros del jurado.



LA SEE EN WIKIPEDIA

La SEE ya es un poco más visible para la ciudadanía a través de un **artículo** publicado en Wikipedia. En él se explica muy brevemente los objetivos, composición y actividades de la Sociedad.



EDITORIAL EN GACETA SANITARIA SOBRE LA CRISIS DEL ÉBOLA

Con el título: ***El brote de Ébola: la crisis local no debe impedir ver el grave problema en África occidental***, la revista Gaceta Sanitaria ha publicado, en su primer número de enero de 2015, un editorial del Grupo de Trabajo de Vigilancia Epidemiológica de la SEE (GVE), en el que se reflexiona sobre el riesgo de propagación internacional de la epidemia, así como sobre la gestión que, de esta crisis de salud pública, se ha realizado en España y que



ha puesto de manifiesto las deficiencias actuales existentes en la organización de vigilancia de la salud pública, pendiente del desarrollo que se establece en la Ley General de Salud Pública. Podéis consultar este artículo completo en la web en el siguiente enlace: <http://gacetasanitaria.org/es/el-brote-bola-crisis-local/articulo/S0213911114002842/>



SEE Plan Estratégico

La Junta Directiva de la SEE tras su reciente reunión anual presencial (Benicasim, 22 y 23 de enero) tomó la iniciativa de inaugurar esta nueva sección en el SEEnota en la se pretenden recoger mensualmente cada avance relacionado con la evaluación del Plan Estratégico anterior (2011-2014) [Disponible en la carpeta de soci@s] y el diseño del siguiente (2015-2019). Esta nueva sección estará presente durante el presente año 2015 y será complementada con la información que difundiremos a través de la web de la SEE y las redes sociales. La Comisión de Evaluación del Plan Estratégico SEE 2011-2014 conformada por María José López, Federico Arribas, Elena Vanessa Martínez, Eva Navarrete y Carmen Vives, y los miembros de la Junta de la SEE serán los encargados de elaborar sus contenidos.

En este número de SEEnota, nos gustaría anunciar la realización de una segunda ronda en la encuesta de opinión sobre el nivel de cumplimiento y resultados del Plan Estratégico (2011-2014). Tal y como anunciamos en el SEEnota del mes de Diciembre, la evaluación del Plan incluye una encuesta que se dirige a las personas asociadas de la SEE y tiene como objetivo conocer desde

su propio punto de vista el grado de cumplimiento de los objetivos y metas del Plan Estratégico anterior. La finalidad principal de esta encuesta es también conocer la opinión de las personas asociadas sobre los aspectos a contemplar en el futuro Plan Estratégico mediante la inclusión de una serie de preguntas sobre mejoras y temas que la SEE debería abordar en el futuro. Tu participación en esta encuesta es, por tanto, clave y por eso te animamos, si todavía no lo has hecho, a contestarla.

El tiempo aproximado de respuesta del cuestionario no supera los 10 minutos, y toda la información se tratará de manera confidencial. Tu opinión es muy importante para la SEE, ¡Anímate a participar!

Puedes participar en el siguiente enlace:
<http://goo.gl/forms/VJ0qp0q1DE>

Carmen Vives Cases en nombre de La Comisión de Evaluación del Plan Estratégico SEE 2011-2014



SEEGruposdetrabajo

GT VIGILANCIA EPIDEMIOLÓGICA DE LA SEE (GVE): ACTIVIDADES EN 2014 Y PLANES PARA 2015

El GVE se constituyó en diciembre de 2013 con la participación (p.a.) de Nuria Aragonés, Rosa Cano, Pere Godoy, Paco González, José M^a Mayoral, Ánxela Pousa y Pepa Sierra. En junio del pasado año, el GT organizó las la II Jornada de Vigilancia Epidemiológica de la SEE en Santiago de Compostela, con la colaboración de la Consejería de Sanidad de la Xunta de Galicia, en la que se debatió sobre un marco conceptual actual para la vigilancia y los sistemas de información para la vigilancia de la salud.

Contando con la colaboración de los servicios de epidemiología de las CCAA, durante el primer semestre de 2014, el GT realizó un estudio que tenía por objetivo conocer la situación actual de la Vigilancia en España, comparativamente con las funciones que se establecen en la LGSP. Los resultados se presentaron en una mesa redonda organizada por el GVE en el XXXII Congreso de la SEE en Alicante.

Respecto al brote epidémico por el virus del Ébola en África Occidental, el GVE ha asesorado y representado a la SEE en distintos foros institucionales en los que ha estado presente y ha contribuido al debate científico sobre esta crisis de salud pública en España con un editorial publicado en Gaceta Sanitaria.

Para el año 2015 el GVE quiere seguir contribuyendo a este debate imprescindible sobre la vigilancia de la Salud en España. El 4 de junio tenemos previsto celebrar en Valencia la III Jornada de Vigilancia Epidemiológica de la SEE, contando con la colaboración de la Conselleria de Sanitat de Valencia, donde debatiremos sobre crisis de salud pública y la vigilancia epidemiológica del cáncer. Además, tenemos previsto finalizar la redacción de un informe, y posible artículo, sobre el estado actual de la vigilancia de la salud en España, que enviaremos a las CCAA que colaboraron en el estudio. Como parte de esta reflexión, también contemplamos un posible artículo con propuestas para el desarrollo de la vigilancia epidemiológica en España.

José M^a Mayoral. Coordinador del GVE.



SEEsoci@

Me llamo María Paz-Zulueta. Estudié la carrera de enfermería en la Escuela Universitaria “Casa de Salud Valdecilla” de la Universidad de Cantabria. Tras mi graduación pude desarrollar mi labor asistencial en diversos servicios, destacando urgencias y quirófano. En 2006 ocurrieron 2 cosas maravillosas en mi vida: nació mi hijo Marcos y empecé la especialidad de Enfermería Obstétrico-Ginecológica. Durante la residencia tuve de nuevo la oportunidad de aprender de mis profesores y de otros grandes profesionales asistenciales. Gracias por todo lo que me habéis enseñado y no viene en ningún libro.

Durante esta formación tuve mis primeros contactos con la investigación científica y adquirí un nuevo proyecto personal: cuidar la salud de las mujeres no sólo en el marco asistencial del día a día sino también como investigadora. Este nuevo reto se inició con el Máster de Investigación en Cuidados de la Universidad Complutense de Madrid y continuó en Cantabria con el desarrollo de mi tesis doctoral. Desde aquí mi gratitud a Miguel Santibáñez y Javier Llorca, a los cuales acudí en busca de apoyo metodológico para un pequeño proyecto y encontré dos grandes maestros que después serían mis directores de tesis.

Desde 2012 trabajo como profesora en el Departamento de la Enfermería de la Universidad de Cantabria. Compagino la docencia en el Grado y Máster con la investigación en cuidados. En la actualidad estamos estudiando las desigualdades en salud reproductiva de las mujeres inmigrantes y la asociación entre la infección por papilomavirus y los diferentes métodos de planificación familiar.

¿Años en Epidemiología?

Desde 2009.

¿Un artículo que recomendarías?

Castelló A, Río I, Martínez E, Rebagliato M, Barona C, Llácer A y Bolumar F. Differences in preterm and low birth weight deliveries between Spanish and immigrant women: Influence of the prenatal care received. *Ann Epidemiol.* 2012 Mar;22(3):175-82. Este estudio fue clave para mi tesis.

¿El último artículo de Gaceta Sanitaria leído?

Del número de enero de 2015, un estudio realizado en Aragón sobre el efecto del inmigrante sano en Atención Primaria. De Gimeno-Feliu LA, Calderón-Larrañaga A, Díaz E, Poblador-Plou B, Maciçe-Costa R y Prados-Torres A.

¿Tu primer congreso de la SEE?

En Santander, octubre de 2012. XXX Reunión Científica de la SEE.

Epidemiología en tiempos de crisis: haciendo sostenible el sistema de salud. Aprendí y disfruté mucho con la ponencia de Miguel Delgado sobre las aportaciones del metaanálisis a la investigación.

¿Un curso que te gustaría hacer?

Uno de especialización en contenidos relacionados con la Economía de la Salud. Profundizar en la demanda y oferta sanitaria, eficiencia, equidad, desigualdades y la evaluación de las reformas de los sistemas sanitarios.

¿Si no hubieras sido epidemiólogo/a que te hubiera gustado ser?

En estricto, no soy epidemióloga. Soy matrona apasionada por la estadística y la salud pública. En mi próxima vida quiero ser pintora.

¿El tema de tu próximo trabajo o artículo?

En este momento estamos estudiando el papel del control prenatal y los factores de riesgo social en la relación entre la condición de inmigrante de las gestantes y los resultados en morbilidad neonatal.

¿Tu última actividad no profesional con un socio/a de la SEE?

Una cena deliciosa, rodeada de buenos amigos, en Alicante.

¿Qué rama de la epidemiología no trabajas y te gustaría tratar?

Una idea que me ronda desde la reunión de Alicante: la iatrogenia de la prevención.

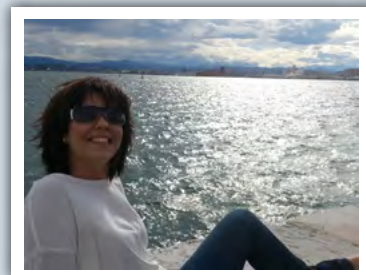
Por poner un ejemplo, hacemos controles prenatales y cribados de rutina a gestantes sanas de bajo riesgo (cribado de cromosomopatías, cribado de Diabetes Gestacional, cribado de cáncer de cérvix...). Los profesionales asumimos con naturalidad los porcentajes de falsos positivos, pero ¿y el impacto en las mujeres y sus familias?

¿Una tabla o una figura?

Incondicional de las tablas. En blanco y negro, datos concisos y bien organizados, con pie de página.

¿Cómo te definirías con 3 palabras?

Rebelde, Comprometida y con mucho In-Genio.



María Paz-Zulueta

SEEcomunica

CARTA DE LA SOCIEDAD ESPAÑOLA DE VIROLOGÍA POR LOS RECORTES EN INVESTIGACIÓN:

La Sociedad Española de Virología, con el apoyo de otras Sociedades Científicas entre las que se incluye la SEE, ha enviado una carta al Presidente de la Comisión Europea, protestando por los drásticos recortes que para la investigación ha habido en España. Puedes consultar el contenido de esta carta en la siguiente dirección: http://www.seepidemiologia.es/ver_noticia.php?id=493

Otros boletines de noticias:

[Newsletter de la European Epidemiology Federation EEF-IEA](#)
[Newsletter de la International Epidemiological Association \(IEA\)](#)
[Newsletter de la European Public Health Association \(EUPHA\)](#)
[Newsletter de la World Federation of Public Health Association](#)



Agenda

Nota: las ofertas de trabajo, convocatorias o cursos recibidas con plazo de finalización de solicitudes anterior a la previsible fecha de publicación del SEENota se publicarán sólo en **Twitter** o **Facebook**, así que ¡nos animamos a haceros “followers” de la sociedad!

>CONVOCATORIAS DE PROYECTOS, BECAS Y PREMIOS

CONTRATOS PREDOCTORALES PARA LA FORMACIÓN DE PROFESORADO UNIVERSITARIO-FPU 2014

Convocatoria, en régimen de concurrencia competitiva, correspondiente a 2014 de ayudas destinadas a la formación en programas de doctorado en cualquier área del conocimiento científico para facilitar la futura incorporación de los beneficiarios al profesorado universitario del sistema español de educación superior e investigación científica (ayudas a la FPU). Presentación de solicitudes: Hasta el 6 de febrero de 2015 a las 14:00h.

Más información: http://www.boe.es/diario_boe/txt.php?id=BOE-A-2014-13539



CONVOCATORIA DE BECA PARA TESIS DOCTORAL

Convocatoria de una beca de la Universidad Autónoma de Barcelona para realizar una tesis doctoral en el ámbito de las exposiciones psicosociales en el trabajo. Los aspirantes deben cumplir como requisito tener un master oficial o, en su defecto, estar matriculados, en el curso 2014-2015, en un master oficial que les permita iniciar estudios de doctorado en 2015-2016. Para mas información contactar con: albert.navarro@uab.cat



FUNDACIÓN INTERNACIONAL PARA LA INVESTIGACIÓN SOBRE LA DIABETES JUVENIL

Ayuda dirigida a financiar durante tres años proyectos de investigación sobre la diabetes tipo 1. La dotación económica es según proyecto. La financiación cubre el total de los costes directos y los indirectos, que no deberán superar el 10% de los directos. La presentación de solicitudes es hasta el 3 de febrero de 2015. Más

información en: <http://jdrf.org/grant-center/information-for-applicants/grant-mechanism-descriptions/strategic-research-agreements/>



FUNDACIÓN MÉRIEUX'S PROGRAMA DE SUBVENCIONES 2015

Financiación adicional a proyectos de investigación ya financiados cuyos objetivos sean mejorar la prevención, diagnóstico y el tratamiento de enfermedades infecciosas (VIH, tuberculosis, malaria, hepatitis, infecciones tropicales y otras enfermedades infecciosas). La dotación económica es de 5.000€. Solicitudes hasta el 1 de marzo de 2015. Más información: <http://www.fondation-merieux.org/documents/en/grants-programme/grants-programme.pdf>



MELANOMA RESEARCH ROUNDATION. PROPUESTA PARA 2015

Ayuda dirigida a investigadores seniors que trabajen en proyectos de investigación del melanoma para realizar proyectos de investigación en una institución de los Estados Unidos. La dotación económica es hasta 100.000\$/año y la presentación de solicitudes, hasta el 1 de marzo de 2015. Más información en:

http://www.melanoma.org/sites/default/files/u13882/2015%20RFP%20Final_1.pdf



Agenda

PREMIOS INTERNACIONALES 2015

LADY TATA MEMORIAL TRUST

Premio dirigido a financiar proyectos de investigación en el campo de la leucemia. Los proyectos se deberán dirigir al estudio de la etiología y a la epidemiología, patogénesis, inmunología y base genética de la leucemia y enfermedades asociadas. La dotación económica es de entre 25.000 y 35.000£. La presentación de solicitudes es hasta el 15 de marzo de 2015. Más información en: <http://www.ladytatatrust.org/StaticPage/Awards/3>

7º CONVOCATORIA CONJUNTA DE PROYECTOS DE INVESTIGACIÓN EUROPEOS SOBRE ENFERMEDADES RARAS. JTC 2015

El objetivo de esta convocatoria es financiar proyectos de investigación innovadores transnacionales sobre las enfermedades raras.

Los grupos deben estar vinculados a un Hospital centro de atención primaria o salud pública del Sistema Nacional de Salud Español. Y en el caso de los grupos vinculados Institutos de Investigación Sanitaria y CIBERS sólo serán elegibles si participan como coordinador del consorcio. La presentación de solicitudes es hasta el 18 de febrero de 2015. Más información en: <http://www.rare.eu/joint-call/7th-joint-call-european-research-projects-rare-diseases-jtc-2015>



COOPERACIÓN EUROPEA EN CIENCIA Y TECNOLOGÍA (COST) 2015

Convocatoria europea para financiar la creación de redes de investigación para actividades como reuniones, conferencias, intercambios científicos de corta duración, con el fin de fomentar el desarrollo científico, tecnológico, económico, cultural y social de Europa. Las áreas que se engloban en esta convocatoria son: Ciencias naturales, Ingeniería y tecnología, Ciencias Médicas y de la Salud, Ciencias

agrícolas, Ciencias Sociales, Humanidades. Más información en: <http://www.cost.eu/>



PROGRAMAS POSTDOC EN REINO UNIDO:



Programa de becas Postdoc en Gran Bretaña. Gestionado conjuntamente por la Academia Británica <http://www.britac.ac.uk/> y la Royal Society y cubre una amplia gama de las ciencias naturales, físicas y sociales, y las humanidades. Mas información en: <http://www.acmedsci.ac.uk/careers/funding-schemes/newton-international-fellowships/>

BECAS PREDOCTORALES FPU 2014

El grupo de investigación "Epidemiología Social y Cardiovascular" busca candidato para solicitar una beca FPU, y realizar una tesis doctoral en la Universidad de Alcalá dentro del proyecto europeo Heart Healthy Hoods (Barrios CardioSaludables). Puedes encontrar toda la información de nuestro proyecto en la web: <http://hhhproject.eu>



Para más información, podéis consultar el correspondiente apartado de la Web de la SEE.

Agenda

>CURSOS, MÁSTERES

CURSO DE VERANO RESIDENCIAL EN EPIDEMIOLOGÍA, PROGRAMA EDUCATIVO EUROPEO EN EPIDEMIOLOGÍA (EEPE)



Curso dirigido a epidemiólogos, estadísticos, los médicos y los profesionales de la salud pública con un interés en la epidemiología. El curso ofrece en las dos primeras semanas de cinco módulos generales sobre el diseño del estudio epidemiológico y análisis estadístico de los datos epidemiológicos, y desde la tercera semana temas de relevancia actual para la salud y cuestiones metodológicas avanzadas. El curso es residencial, se desarrolla entre el 11 de Junio y 10 de Julio de 2015 y se imparte en Inglés por profesores en su mayoría de universidades y centros de investigación europeos. Personas interesadas contactar con: eepe@eepe.org and www.eepe.org

CURSO DE CREATIVIDAD Y DESIGN THINKING

El Instituto de Investigación Biomédica de Ourense, Pontevedra y Vigo, en el marco del proyecto BIOCAPS y con el objetivo de fomentar la investigación traslacional y la cultura de innovación, pone en marcha un programa de Formación en Innovación Biomédica que se desarrollará a lo largo de 2015, cuya finalidad es mejorar el pensamiento creativo y la detección de necesidades y soluciones clínicas y de investigación, para desarrollar nuevas ideas de proyectos de innovación. Como primer eslabón de este programa de Formación, se celebra este Curso de Creatividad y Design Thinking. Va dirigido a: Personal sanitario, investigadores y gestores, en todos los aspectos relacionados con el proceso de innovación. Fecha y lugar: Martes, 16 de enero de 2015. Sede Fundación Vigo. Más información: <http://webs.uvigo.es/biocaps/>



DISTRIBUTIONAL REGRESSION WITH APPLICATIONS IN BIOMEDICINE, BIOLOGY, AND ECONOMICS

El Centro Interdisciplinario de Bioestadística de la Universidad de Santiago de Compostela (ICBUSC) convoca un curso de 3 días, del 24 hasta 26 febrero 2015, que se celebrará en el Centro de Estudios Avanzados de la Universidad de Santiago de Compostela (España). Más información sobre el curso (inscripción, horarios, etc.) se puede encontrar en: www.icbusc.com



Para más información sobre cursos y másteres, podéis consultar el correspondiente [apartado de la Web de la SEE](#).

>REUNIONES, JORNADAS Y CONGRESOS

14º CONGRESO MUNDIAL DE SALUD PÚBLICA

Los días 11-15 febrero de 2015 se celebrará en Calcuta, India el 14º Congreso Mundial de Salud Pública que tendrá como objetivo el fomento de la salud con el lema "Healthy People - Healthy Environment". Mas información en: <http://www.14wcp.org/>



INSCRIPCIÓN Y PRESENTACIÓN DE RESÚMENES PARA EL FESTIVAL DE SALUD PÚBLICA DEL REINO UNIDO 2015

Está abierto el plazo para la inscripción y envío de resúmenes para el 4º Festival de Salud Pública del Reino Unido que se celebrará el 2 de julio de 2015 a la Universidad de Manchester. El tema del festival de este año es "La salud mundial: el bueno, el malo y la Economía". La fecha límite para la presentación de resúmenes es el viernes 1 de mayo de 2015. Mas información en: www.festivalofpublichealth.co.uk.



Agenda

CONFERENCIA INTERNACIONAL SOBRE GRIPE

Abierto el plazo para el envío de resúmenes para la Conferencia Internacional sobre la Gripe que se va a celebrar del 24 al 26 de agosto de 2015 en Birmingham, Reino Unido. Mas información en: <http://influenza.conferenceseries.com/abstract-submission.php>



HEALTH 2 MARKET!



Health-2-Market es una acción de coordinación financiada por la Comisión Europea que tiene como objetivo desarrollar los conocimientos y las habilidades empresariales de los investigadores de la salud 'para apoyar la explotación del mercado de sus resultados de investigación. El seminario "Cutting Edge Decision Making Tools for Entrepreneurs" tendrá lugar en Madrid el próximo mes de marzo. Mas información en:

http://www.health2market.eu/?utm_source=SendBlaster&utm_medium=email&utm_term=H2MseminarMadrid15&utm_content=H2MseminarMadrid15&utm_campaign=H2MseminarMadrid15

XXVI EDICIÓN DE LA ESCUELA DE SALUD PÚBLICA DE MENORCA



Esta abierto el plazo para la presentación de propuestas de cursos y encuentros para la XXVI edición de la Escuela de Salud Pública de Menorca, que se celebrará del lunes 21 al viernes 25 de septiembre de 2015, en el Llatzeret de Maó (Menorca). Las propuestas deberán remitirse, antes del día **8 de febrero de 2015**, a la Secretaría de la Escuela de Salud Pública de Menorca, a la atención de Clemen García (Tel.971351500) e-mail: escola.salutpublica@cime.es

Para más información sobre estas y otras jornadas y congresos, podéis consultar el correspondiente [apartado de la Web de la SEE](#).

> BOLSA DE TRABAJO

CONVOCATORIA DE PLAZA DE TÉCNICO DE SALUD PÚBLICA:

La Consejería de Sanidad de la Comunidad de Madrid convoca, para su cobertura interina, un puesto de trabajo vacante en dicha Consejería de Técnico Superior de Salud Pública.

Mas información en: http://www.bocm.es/boletin/CM_Orden_BOCM/2015/01/08/BOCM-20150108-6.PDF

Comunidad de Madrid 

Agenda

CONVOCATORIA DE PLAZA EN EL HOSPITAL DE EL ESCORIAL (MADRID)

Queda vacante una plaza de Coordinador de Calidad y responsable de Sistemas de Información en el Hospital de El Escorial. Los interesados pueden informarse y enviar su CV en la Gerencia del Hospital: Belen Rodrigo San José. Secretaria de Gerencia.

belen.rodrido@salud.madrid.org



OFERTA DE TRABAJO DE LA SOCIEDAD ESPAÑOLA DE REUMATOLOGÍA (SER):

Oferta de trabajo en la Unidad de Investigación de la SER. C/ Marqués del Duero (Madrid) para desarrollar distintas actividades como, desarrollo de documentos consensos, guías de práctica clínica, informes técnicos, revisiones sistemáticas, manuscritos científicos. Los requisitos son: Licenciatura en Medicina, Biología, Farmacia, Estadística, Psicología o titulaciones afines, con especialización en Ciencias de la Salud. **Los interesados/as enviar C.V. vía e-mail a: proyectos@ser.es**



COORDINADOR/A SANITARIO DE CONVENIO EN GUINEA ECUATORIAL

El convenio FRS para los próximos cuatro años tiene como finalidad extender la experiencia acumulada por FRS en los últimos 30 años a todo el Sistema Nacional de Salud. Se trata de una intervención centrada en la transferencia de capacidades y fortalecimiento del Ministerio de Salud y Bienestar Social. Se exige licenciatura en Medicina y formación reglada (Máster, Experto o Especialista) en Salud Pública o Política Sanitaria. Es necesario al menos dos años en un puesto análogo (Gestión/Administración de equipos distritales, políticas públicas de salud, u otras tareas relacionadas) y un mínimo compromiso de dos años. **Interesados/as enviar un mail con CV a: proyectos.sede@fundacionfrs.es; administracion@fundacionfrs.es.** Teléfono de contacto: + 034 91 333 92 78



Para más información sobre estas y otras ofertas de trabajo, podéis consultar el correspondiente [apartado de la Web de la SEE](#).

Normas de publicación en SEEnota-e

SEEnota-e es la publicación mensual de la Sociedad Española de Epidemiología y el canal de comunicación entre los socios y socias.

SEEnota-e considerará para su publicación opiniones (SEEopina), comunicados (SEecomunica), actos, cursos y becas (AGENDA), ofertas de trabajo (BOLSA DE TRABAJO), actividades de los grupos de trabajo (GRUPOS DE TRABAJO) y noticias (NOTICIAS) que los socios y socias quieran compartir con el resto de personas de la sociedad.

Toda persona o institución que desea informar a los socios y socias en algunos de los apartados anteriores podrá hacerlo enviando dicha sección antes del día 20 del mes en cuestión a la secretaria de GEYSECO (see@geyseco.es).

La publicación de **SEEnota-e** será mensual y será reenviada a todos los socios y socias en versión electrónica. Ésta también estará disponible en la web de la sociedad (www.seepidemiologia.es).

Normas de publicación según sección

01

SEEOPINA, SEECOMUNICA y GRUPOS DE TRABAJO

Textos de no más de 300 palabras. Para SEEopina la extensión puede ser algo mayor.



...

02

AGENDA

Se podrán enviar actos, cursos, eventos... Siempre tiene que constar el nombre del evento con la fecha del evento y un link si corresponde.



...

03

BOLSA DE TRABAJO

Breve descripción del puesto de trabajo, con los datos de contacto, las fechas y el link de la oferta si corresponde.



...

04

NOTICIAS

Noticias breves de no más de 100 palabras



...



Antes del día 20 del mes



see@geyseco.es

www.seepidemiologia.es

SECRETARÍA SEE | **GEYSECO.es**

c/Marina, 27 bajos - 08005 Barcelona

Tel.: 932212242 Fax: 932217005

see@geyseco.es