

SEENota-e

ISSN 2462-5868

2016 (Volumen 7): número 8

SUMARIO

1. EDITORIAL
2. SEE nuevos miembros
3. SEE hace
4. SEE plan de comunicacion
5. SEE reunión científica anual
6. SEE inmemoriam
7. SEE soci@
8. SEExperiencias
9. SEEcomunica
10. Agenda

SEEnota-e

es una publicación de la



JUNTA

Presidenta	Carmen Vives Cases
Vicepresidenta	Pere Godoy García
Secretario	Juan Pablo Alonso
Tesorera	Eva María Navarrete
Vocales	Jose Miguel Carrasco Diana Gómez Barroso Elena Vanessa Martínez Pedro Gullón Tosio

Equipo editorial

Ana M. Novoa
Jose M. Mayorál Cortés
Elena Vanessa Martínez
Eva María Navarrete
Juan Pablo Alonso



EDITORIAL

QUIEN A BUENA JUNTA SE ARRIMA...

Fluyen estas líneas ya de vuelta de #SEEvilla... “unos días intensos” escribimos, pero rápidamente se convierte en un “ha sido una semana intensa”... ¿una semana? Varias semanas intensas si hablamos de la Reunión Científica, varios meses ... y el pensamiento se desplaza de nuevo vertiginosamente y pasan meses y meses, y hasta años, llenos de imágenes, reuniones, e-mails, llamadas, whatsapps, risas y preocupaciones... de la vida de nuestra querida SEE.

En efecto, esta es una nota “de despedida” de quienes hemos formado parte de la junta de la SEE en estos últimos años. Nota que escribimos, en esta ocasión, tristes porque José María, nuestro José María, nos ha dejado. Recordamos como en enero de 2014, en su Sevilla natal, empezábamos a cocinar esta última Reunión Científica, con su compromiso a hacerla posible y dirigir su Comité Científico. Ese José María discreto, trabajador y sensato se entusiasmó con la idea y empezamos a trabajar en la Reunión quizás más pronto que nunca. José María nos ha dejado prematuramente, y su recuerdo perdurará entre nosotros, especialmente entre los que hemos compartido Junta con él.

Os recordamos que la SEE está presente en facebook y en Twitter, donde podéis seguir de forma más inmediata las novedades de la Sociedad.



Editorial



Dejamos atrás cuatro años de dedicación intensa a la SEE desde la Junta. Han sido cuatro años de consolidación de los logros conseguidos anteriormente y de nuevas propuestas, y de desarrollo de la Sociedad. En un repaso algo desordenado, en primer lugar hacer referencia al Plan Estratégico puesto en marcha por la anterior Junta. Gracias a él la vida y la dinámica de la SEE ha sido algo más ordenada. Y hasta tenemos las cuentas ordenadas como nos recordaba Fernando al acabar la última Asamblea. Fue tarea importante para la Junta, en estos dos últimos años, evaluar ese primer Plan y diseñar un segundo Plan Estratégico para los próximos años. Estamos contentos del cariz

participativo de estas actividades, a través de consulta a todas las personas socias y participación en los grupos formados a tal efecto. El nuevo Plan Estratégico recoge de esta forma las diferentes sensibilidades, procedencias y aspiraciones de las personas socias, todas en pos de los objetivos comunes de la SEE.

Junto con el Plan Estratégico, y sin olvidar las Reuniones Científicas que jalonan nuestra actividad año tras año --y con éxito-- la singladura de la SEE, tenemos la actividad de los Grupos de trabajo que desde la Junta hemos tratado de impulsar. Y parte de esa actividad se plasma en posicionamientos, informes y Jornadas específicas, como la ya tradicional cada año del GT sobre vigilancia, o extraordinarias de otros grupos, que junto a la jornada conjunta con el CNE nos brindan la oportunidad de seguir enriqueciéndonos.

Estos últimos años no han estado exentos de crisis y pseudocrisis epidemiológicas y de salud pública. No es momento de recordarlas detalladamente, sino de compartir algunas sensaciones. Primera, que la ciudadanía, los medios de comunicación y algunas instituciones sólo se acuerdan de nosotros justamente en estas situaciones. Segunda, que la responsabilidad de la SEE en estas ocasiones, ofreciendo una postura razonada y basada en la evidencia, es enorme para transmitir a la ciudadanía información y análisis

Editorial

válidos. Tercero, que la Junta directamente (o a través de portavoces) ha intentado dar respuesta en las variadas situaciones que se nos van presentando. Y por último, que hemos integrado esta función reactiva así como la oportunidad de una abogacía más proactiva entre las prioridades del Plan Estratégico, como función propia de la Junta y de los grupos de trabajo. Y del Ébola al Zika, pasando por la carne roja o los antivacunas, y tiro porque me toca. Seguro que alguna cosa podríamos haber hecho mejor, en estos y algunos otros aspectos del desarrollo de la SEE, pero siempre hemos obrado con la mejor voluntad posible.

Cedemos el testigo a nuevas personas en la Junta, que a buen seguro ayudarán a conducir la SEE por sendas correctas. Personas que “aflojarán” su ritmo en otros aspectos de su vida laboral (y también personal) y a las que ya damos las gracias por adelantado por su disponibilidad. Eso no tiene precio.

No tienen precio, tampoco, las vivencias y todo lo que hemos aprendido en la Junta. Por ello también nos queremos despedir con un sincero “gracias”. Y para acabar, deseamos animar a todas las socias y socios a seguir entusiasmados con la SEE, a participar, a aportar cosas buenas con su desinteresado trabajo, a pagar las cuotas, a presentarse a las becas y premios, a inundar con comunicaciones las Reuniones Anuales, a acudir a las Jornadas, a tuitear y retuitear, a... a tantas cosas que hacen que esta SEE nuestra siga fiel a sus objetivos, crezca y sea útil para el desarrollo de la epidemiología y la salud pública de nuestro país.



Esteve Fernández y Ana Novoa
Miembros salientes, en nombre de la Junta
2012-2016

SEE Bienvenida nuevos miembros de la Junta

PERE GODOY GARCÍA



Gracias por vuestros votos que permitieron mi elección en la asamblea de la SEE de Sevilla. Desde la noche del 14 de septiembre soy el nuevo Vicepresidente de la SEE y asumo esta responsabilidad con ilusión, entusiasmo y ganas de aportar nuevas ideas y proyectos para mejorar nuestra querida SEE.

Siempre he pensado que la SEE ha sido un pequeño milagro dentro de nuestro país fruto de algunas casualidades relacionadas con la existencia de un grupo innovador y progresista de profesionales, un contexto sociopolítico favorable y una incorporación sostenida y constante de jóvenes.

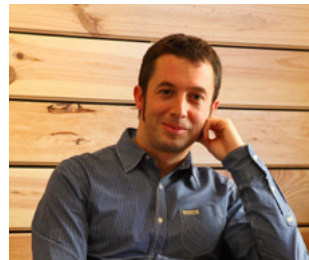
El trabajo persistente y continuo de las diferentes juntas hacia la excelencia científica y el compromiso social han conseguido una sociedad profesional que se caracteriza por aunar la generación de conocimiento y la práctica profesional para mejorar la salud pública de nuestro país. Y creo que se ha conseguido que todos los socios/as nos sintamos orgullosos de pertenecer a esta sociedad.

Ahora ya disponemos de buenos grupos de trabajo, de esta "SEE Nota" electrónica, de interesantes congresos como el de Sevilla, de un Plan estratégico de la sociedad y de la revista Gaceta Sanitaria como el buque insignia de la SEE. Por lo tanto, disponemos de elementos para trabajar, seguir creciendo y fortalecer la práctica profesional, la investigación y la generación de nuevo conocimiento.

Y la vida sigue. La salud pública nos plantea cada día nuevos retos y la epidemiología debe seguir en la senda de la renovación y la excelencia para conseguir mayor influencia social. Debemos innovar nuestra práctica profesional, y muy especialmente la vigilancia de la salud pública, conectarla con la nueva corriente de salud global y asentarla de forma decidida y sin complejos en el centro del sistema sanitario.

La SEE ha sido, es y será fundamentalmente lo que quieran sus socios. En esta línea debemos seguir trabajando para aumentar los sistemas de participación directa que refuercen nuestras relaciones y den la máxima coherencia a nuestra sociedad. Espero, con el resto de compañeros de la junta, saber trabajar en esta línea y responder a vuestra inestimable confianza.

JOSÉ MIGUEL CARRASCO GIMENO



¡Hola de nuevo!

Mi nombre es José Miguel Carrasco Gimeno y he sido elegido vocal de la Junta de la SEE en la reunión de Sevilla. Antes de nada me gustaría agradecer la confianza depositada con vuestros votos, más si cabe teniendo en cuenta el número de candidaturas que se presentaron... ¡y su calidad!

La Junta anterior ha dejado el listón muy alto, así que haré lo posible por aportar lo necesario a los/as compañeros/as de viaje de la que se acaba de configurar para que estemos a la altura. Creo que tenemos importantes retos por delante relacionados con la responsabilidad y el impacto social de nuestro trabajo, con el

SEE Bienvenida nuevos miembros de la Junta

objetivo final de trasladar el conocimiento científico a la sociedad poniéndolo al servicio de las personas y de la comunidad. Pero creo que también tenemos importantes tareas a nivel interno de la SEE. Pienso que una de las principales fortalezas de esta nueva Junta, y reflejo de nuestra sociedad, es la multidisciplinariedad y la diversa procedencia de las personas que formamos parte de ella, lo que sin duda enriquece nuestro trabajo. Promover la participación e implicación de socios/as en las actividades de la sociedad (grupos de trabajo, jornadas, reuniones científicas, etc.) y aprovechar en todo lo posible esa diversidad es una de mis principales motivaciones, así que... ¡estamos en contacto!

DIANA GÓMEZ BARROSO



Hola soci@s!

Soy Diana Gómez y antes de nada me gustaría daros las gracias por confiar en mi como vocal para los próximos cuatro años. Llegó el momento de ponerse a trabajar con ganas y aprender de los compañeros que ya han estado aquí. Espero poder contribuir por un lado a enriquecer las relaciones entre socios y socias de la SEE de diferentes disciplinas, con una visión global de la epidemiología y la salud pública, y por otro al fortalecimiento de la visión multidisciplinar para trabajar y participar dentro de esta sociedad. Espero poder aportar mi granito de arena para seguir construyendo este proyecto común y seguir caminando para alcanzar una salud pública comprometida con la sociedad.

PEDRO GULLÓN TOSIO



Hola a tod@s,

De nuevo presentarme para aquellos a los que no he podido ver estos días. Mi nombre es Pedro Gullón, y he sido elegido como uno de los nuevos vocales en la junta de la SEE. Toca, por tanto, aportar todo lo que pueda a la Sociedad a la vez que aprendo de lo que un grupo de gente tan diverso y rico puede ofrecer. Soy licenciado en Medicina por la Universidad de Alcalá y, actualmente (ya cerca de acabar), trabajo como residente de Medicina Preventiva y Salud Pública en la Escuela Nacional de Sanidad. A través de la residencia, he tenido la suerte de poder conocer diversas realidades en las que los/as epidemiológ@s y trabajadores/as de la Salud Pública se encuentran, y los diferentes enfoques que aportan y enriquecen una disciplina que no debe tener las puertas cerradas a nadie. Es por ello que creo que la SEE debe reflejar esta realidad en todos sus niveles, y abrir la participación y los mecanismos de decisión para conseguir mejorar todavía más la Sociedad. Entre otras cosas, me gustaría poder impulsar los elementos de formación de l@s soci@s e impulsar los valores que transmiten el Plan Estratégico de transparencia y participación. Espero que este sea un camino en el que much@s se incorporen y se hagan partícipes de lo que podemos construir.

REUNIÓN PRESENCIAL DE LA JUNTA EN SEPTIEMBRE DURANTE LA XXXIV REUNIÓN CIENTÍFICA

La Junta de la SEE tuvo su reunión mensual el pasado 13 de septiembre durante XXXIII Reunión científica de la SEE. En ella se aprobó el acta de la reunión anterior, que se podrá consultar en la carpeta de socios de la web próximamente. Debido al número elevado de devoluciones de la cuota se aprueba que los socios/as deberán hacerse cargo de los gastos bancarios que genera la devolución. Para evitar estas devoluciones se propone avisar con un SEELista el mes anterior previamente a pasar los recibos y avisar del recargo. A continuación, se acordó el procedimiento en sede para la votación de las elecciones y se decidió como proceder para la entrega de premios de la SEE durante la cena de clausura. Se revisó la información a incluir en la Asamblea Ordinaria y Extraordinaria, así como el estado del presupuesto.

ASAMBLEA GENERAL ORDINARIA Y EXTRAORDINARIA DE LA SOCIEDAD ESPAÑOLA DE EPIDEMIOLOGÍA

El pasado 14 de septiembre a las 19:30h tuvo lugar la asamblea extraordinaria de la SEE en la sala 7 de la Facultad de Medicina de la Universidad de Sevilla. En primer lugar, se procedió a la votación para el cambio de Estatutos aprobando por unanimidad la modificación de un párrafo en los estatutos a “La Junta Directiva estará integrada por una Presidencia, una Vicepresidencia, una Secretaría, una Tesorería y al menos tres Vocalías”, lo que permitirá integrar más vocales en caso necesario. En segundo lugar se procedió a la votación de los candidatos a vicepresidencia y vocalías. Para el cargo de Vicepresidente: Pere Godoy García (74 votos) y Manuel Franco Tejero (69 votos), por lo que se proclamó a Pere Godoy como vicepresidente. Para los cargos de vocalías: Carmen Rosa Gallardo Quesada (40 votos), Carmen Montaña Remacha (58 votos), Pedro Gullón Tosio (74 votos), Diana Gómez Barroso (92 votos) y José Miguel Carrasco Gimeno (93 votos), por lo que se finalmente se eligieron como nuevos vocales de la Junta Directiva a José Miguel Carrasco Gimeno, Diana Gómez Barroso y Pedro Gullón Tosio. Carmen Vives Cases pasó a ser la nueva presidenta de la SEE. Durante el recuento de votos, se procedió a la aprobación del acta de la Asamblea Ordinaria 2015. Se explicó la nueva estructura de la memoria de gestión, más breve, ya que no se las actividades realizadas se han ido explicando en el SEENota. Se revisaron brevemente las metas y objetivos del Plan estratégico y se informó sobre el escaso avance en la disolución de la Fundación (se siguen mirando opciones). El actual número

de socios es 1.162. Se presentó el cierre económico 2015, el seguimiento del presupuesto 2016 y la propuesta de avance de presupuesto económico 2017 (que incluye una nueva beca para financiar a un Postdoc de menos de 5 años y una nueva beca de cursos de divulgación). Se aprobó el presupuesto 2017 sin votos en contra y con una abstención. Se comentó el elevado número de devolución de recibos y se propuso cargar el importe de las comisiones bancarias derivadas de dichas devoluciones a los/las socios/as responsables. Se expuso, por último, que tras valorar otras ofertas, se decidió renovar el contrato con Grupo Geysco para la Secretaría Técnica de la SEE.

REUNIÓN CON EL GRUPO EJE (GRUPO ESPAÑOL DE JÓVENES EPIDEMIOLOG@S)



La Junta de la SEE tuvo su segunda reunión anual con el Grupo EJE el pasado 14 de septiembre durante la XXXIV Reunión científica de la SEE. Se acordó que el premio que otorga EJE a sus asociados lo entregarían en la cena del congreso, junto al resto de los premios. En ella además se trataron posibles actividades conjuntas entre ambas sociedades y una revisión de las cuotas de inscripción que pudiera facilitar la asistencia de los/las socios/as más jóvenes.

REUNIÓN CON ARES (ASOCIACIÓN DE RESIDENTES DE MEDICINA PREVENTIVA Y SALUD PÚBLICA)



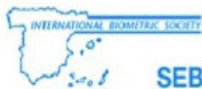
La Junta de la SEE también tuvo su segunda reunión anual con ARES el pasado 14 de septiembre en Sevilla. En este segundo encuentro se reiteró la importancia de que los/as residentes participasen en las actividades que realiza la Sociedad, para lo que se trataron de ver posibles estrategias de trabajo colaborativo. Entre otras opciones, se barajó la posibilidad de contar con su colaboración para la organización de una mesa en el próximo congreso SESPAS-SEE-AES en Barcelona sobre formación y empleabilidad.

SEehace

CONVENIO DE COLABORACIÓN ENTRE LA SOCIEDAD ESPAÑOLA DE BIOMETRÍA (SEB) Y LA SEE



SOCIEDAD
ESPAÑOLA DE
EPIDEMIOLOGÍA



El pasado 15 de septiembre las presidentas de la SEE, Carmen Vives Cases, y SEB, Inmaculada Arostegui, firmaron un convenio de colaboración con el objeto de impulsar y potenciar la influencia de la epidemiología en la sociedad, el uso de herramientas estadísticas adecuadas en la práctica de la epidemiología, así como incrementar las capacidades y el rigor estadístico del colectivo de profesionales dedicados a la epidemiología. Ambas directivas mantendrán una reunión anual entre sus juntas directivas, durante la Reunión Científica anual de la SEE. Se propuso realizar una jornada conjunta bienal en los años impares. Este Convenio se renovará automáticamente cada año.



Carmen Vives Cases, presidenta de la SEE e
Inmaculada Arostegui, presidenta de la SEB

PREMIOS DE LA SEE

Ya podéis consultar en la web de la SEE el listado de personas premiadas en los premios SEE: la ayuda para asistir a la Escuela de Verano de Salud Pública de Menorca; al mejor artículo, mejor artículo breve y mejor nota de campo publicado en Gaceta Sanitaria; al mejor artículo original en epidemiología publicado

en el año 2015; la ayuda para personal investigador joven Enrique Nájera y los premios a las mejores comunicaciones del congreso para seniors y jóvenes investigadores. Agradecemos enormemente la desinteresada labor de todas las personas que han participado en la evaluación de los premios y volvemos a felicitar a las personas galardonadas. Información disponible en [aquí](#).

PREMIO A LA MEJOR TESINA EN EPIDEMIOLOGÍA Y SALUD PÚBLICA

Ya podéis enviar vuestros trabajos para optar al VI Premio a la mejor tesina en epidemiología y salud pública. El plazo para enviar los trabajos finaliza el 30 de octubre. Se premiarán dos de las tesinas enviadas. El premio consiste en una invitación para presentar el trabajo en la próxima Reunión Científica Anual de la SEE en Barcelona, que incluye la inscripción a la Reunión y una bolsa de viaje de 400€. Podéis consultar las bases [aquí](#).

XXXIV REUNIÓN CIENTÍFICA DE LA SOCIEDAD ESPAÑOLA DE EPIDEMIOLOGÍA Y XI CONGRESSO DA ASSOCIAÇÃO PORTUGUESA DE EPIDEMIOLOGIA



Ya está disponible online el suplemento de Gaceta Sanitaria con los resúmenes de las comunicaciones presentadas al II Congreso iberoamericano de epidemiología y salud pública celebrado en Santiago de Compostela. Podéis consultarlo [aquí](#).

También están disponibles en el canal de YouTube de la SEE los vídeos de la inauguración, la conferencia inaugural, las mesas plenarias y la conferencia de clausura, si no pudisteis asistir o queréis volver a verlo no lo dudéis, puedes verlo [aquí](#).

Y como resumen final ya podéis acceder al dossier de prensa de la reunión anual [aquí](#).



SEehace

LA SOCIEDAD ESPAÑOLA DE EPIDEMIOLOGÍA APOYA EL CALENDARIO DE VACUNACIONES COMÚN Y PÚBLICO

La Sociedad Española de Epidemiología (SEE) apoya la política de calendario de vacunaciones común y pública que existe actualmente en España, suscribe la necesidad del análisis que debe preceder a la introducción de nuevas vacunas y el establecimiento de sistemas de monitorización de los logros y repercusiones que éstas tienen. Se puede acceder al posicionamiento del GT de Vigilancia [aquí](#) y la repercusión en medios de comunicación [aquí](#).

LOS/LAS EPIDEMIÓLOGOS/AS SON CONTRARIOS A QUE LA INDUSTRIA CONTROLE LOS RESULTADOS DE LAS INVESTIGACIONES

En el XXXIV Congreso de la Sociedad Española de Epidemiología ha acogido una mesa sobre la Industria alimentaria e investigación epidemiológica, organizada por el Grupo de Trabajo de Nutrición. La mesa abordó el controvertido tema de la financiación privada (la industria alimentaria principalmente) en la investigación sobre la influencia de los alimentos y la dieta en la salud, y los sesgos que pueden derivarse de la existencia de posibles conflictos de interés. Tras la mesa, el Grupo de Nutrición de la Sociedad Española de Epidemiología difundió una nota de prensa con la finalidad de hacer público su rechazo a que, “la industria alimentaria financie estudios, participe de los análisis o controle los resultados para evitar sesgos en la comunicación de los mismos y su transmisión a los ciudadanos”, la cual puedes ver [aquí](#).

LA SEE SUBSCRIBE LA VERSIÓN FINAL DEL POSICIONAMIENTO PROMOVIDO POR WELLCOME TRUST “IMPLEMENTING THE GENERAL DATA PROTECTION REGULATION [2016/679] TO MAINTAIN A COMPETITIVE ENVIRONMENT FOR RESEARCH IN EUROPE”

Ya está disponible la versión final del posicionamiento promovido por Wellcome Trust y apoyado por la SEE sobre la implementación del reglamento general de protección de datos 2016/679. Se puede leer [aquí](#).

XXXIV REUNIÓN CIENTÍFICA DE LA SEE EN LAS REDES SOCIALES

En los últimos años, las reuniones científicas de la SEE han ido incorporando los comentarios, impresiones e incluso las fotografías que los asistentes a las mismas han ido haciendo en las redes sociales, particularmente Twitter. Personas que no asisten a los congresos también comentan desde fuera, con lo que el impacto de las reuniones se incrementa notablemente. Esta XXXIV Reunión Anual de la SEE, celebrada en Sevilla, no podía ser menos y por eso, desde la Junta Directiva, se lanzó la elección de un hashtag apropiado para conseguir un mayor impacto. El proceso de elección fue participativo, organizado a modo de encuesta en Twitter, y el elegido, con el 74% de los votos, fue #SEEvilla16 (aunque el propuesto por Rafa Cofiño, #laepiensevillaesunamaravilla, aunque impracticable, era apropiadísimo).

Con este hashtag aparecen 1987 tuits que fueron publicados por 381 cuentas alcanzándose un total de 3.192.579 impresiones. Casi un 80% de los mismos fueron retuits.

Los días en los que se alcanzaron los máximos de tuits publicados fueron los de inauguración y clausura del congreso. En el último día de congreso, se concentraron la mayor parte de las réplicas, por lo que deduce que la “conversación” entre tuiteros fue mayor ese día.

La cuenta más activa fue @maicarodrisanz, con 117 tuits (102 de ellos fueron retuits), mientras que la cuenta con mayor número de tuits originales fue @peiuz, con 31 tuits. El mayor número de fotografías se publicaron desde la cuenta @cornejovalle (28 tuits con fotografías).

Los tuits en este congreso no han aumentado con respecto al congreso anterior, como venía siendo la tónica habitual en los últimos años (en el congreso anterior fueron 2016 tuits), lo que puede indicar que se ha alcanzado el máximo y nos hallamos ya en la meseta. O simplemente que estamos contando mal, ya que es posible que muchas interacciones, conversaciones, fotos y demás estén apareciendo en otras redes sociales y estemos asignando un valor a Twitter que no es correcto.

SEehace

Se escribe mucho menos de lo que se retuitea. Y se establecen pocas “conversaciones”, pocas replicas. Esto último llama más la atención tratándose de un congreso donde el intercambio de pareceres debe ser lo principal.

Lo importante es que seamos conscientes de que, hoy en día, las redes sociales son vitales para multiplicar el impacto real que tienen los congresos, más allá de los muros de la sede de los mismos.

Así que, como nos decía el hasta ahora presidente de la SEE, @stvfz: nos vemos en #BarSEElona17.

(Puede leerse también en: <http://epiymas.blogspot.com.es/2016/09/la-epi-en-sevilla-es-una-tuit-maravilla.html>)



Óscar Zurriaga

SEE, SESPAS Y LA OMC FRENTE A LA IATROGENIA

El grupo de trabajo conformado hace unos meses entre la Organización Médica Colegial (OMC) y las sociedades científicas agrupadas en torno a la Sociedad Española de Salud Pública y Administración Sanitaria, entre ellas la SEE representada por Carlos Aibar de la Universidad de Zaragoza, para la prevención y control de la iatrogenia han presentado, en una sesión abierta celebrada en el marco de la 4ª Conferencia Internacional para la Prevención del Sobrediagnóstico celebrada en Barcelona el día 21 de septiembre, los objetivos y la líneas generales de su trabajo.

Entendiendo por iatrogenia, el daño producido no sólo por la asistencia sanitaria, sino también por las actividades preventivas y las de promoción y protección de la salud, en la sesión se ha subrayado que en sanidad más no siempre es mejor ni garantiza mejores resultados y, además, puede causar daños, como duplicidades de tratamientos o exceso de pruebas diagnósticas.

La OMC y SESPAS reivindican actuaciones dirigidas a conseguir una actividad sanitaria fundamentada en el conocimiento, la adecuación y la prudencia y han recordado que la situación actual puede incrementar la vulnerabilidad del sistema e aumentar el riesgo clínico de pacientes y ciudadanos. La iniciativa quiere ir más allá e implicar también a estos para lograr un cambio cultural.

El grupo está trabajando en un documento técnico de posicionamiento sobre esta cuestión. En él se abordarán los ámbitos de la iatrogenia, sus determinantes, la evaluación del impacto sobre los pacientes, la población, los profesionales y la sociedad. Asimismo, se estimarán los costes de la iatrogenia. El informe terminará con una propuesta de recomendaciones para la política sanitaria, para la gestión de centros e instituciones, para la gestión clínica y para la formación y la investigación.



SOCIEDAD
ESPAÑOLA DE
EPIDEMIOLOGÍA



SESPAS
SOCIEDAD ESPAÑOLA DE SALUD PÚBLICA
Y ADMINISTRACIÓN SANITARIA



SEE Plan de Comunicación

ENCUESTA DE SATISFACCIÓN DE LOS GRUPOS DE TRABAJO DE LA SEE

Estrenamos, en este SEENota del mes de Septiembre, esta nueva sección con la que queremos informar mensualmente de los pasos que se van dando para el desarrollo de un Plan de Comunicación para la SEE. Como sabéis, el desarrollo de un Plan de Comunicación para la SEE es una de las actividades comprometidas en el Plan Estratégico y se plantea con la finalidad de mejorar la visibilidad de todas las actividades realizadas por la Sociedad destinadas tanto a los socios como la población general o las instituciones públicas.

Para avanzar con este nuevo proyecto, se ha contratado a Melania Bentué Ceresuela, profesional de la comunicación, para que colabore con la Junta Directiva en la redacción de una propuesta

de Plan de comunicación de la SEE. El pasado 13 de septiembre tuvo lugar la primera reunión presencial y como punto de partida se decidió entrevistar a una serie de informantes clave, seleccionados por su experiencia en las distintas juntas directivas, Grupos de Trabajo y/o experiencia profesional con los medios de comunicación. Durante los próximos meses, Melania Bentué se pondrá en contacto con estas personas con la finalidad de recoger sus opiniones y experiencias sobre diferentes aspectos relacionados con la comunicación con los medios de nuestra sociedad: qué objetivos deberíamos tener, qué queremos transmitir, cómo actuar ante demandas de información, como canalizar los mensajes que la sociedad considere relevantes, entre otros temas.



De izquierda a derecha, Melania Bentué (experta en comunicación), Eva Navarrete (Tesorera), Carmen Vives Cases (Presidenta), Elena Vanessa Martínez (Vocal), Esteve Fernández (Presidente saliente) y Juan Pablo Alonso (Secretario). Sevilla, 13 de Septiembre de 2016.

SEE Reunión científica anual

CIENCIA PARA LA ACCIÓN

**XVII Congreso de la Sociedad Española de Salud Pública y Administración Sanitaria (SESPAS)
XXXV Reunión científica anual de la SEE
XXXVII Jornadas de economía de la Salud (AES)**

Barcelona, 5 a 8 de septiembre del 2017

Apreciados socios y socias de la SEE, como podéis leer en la carta de presentación, la SEE y la AES bajo el paraguas de SESPAS organizarán su próximo congreso conjunto en 2017 en Barcelona. La combinación de los tres grupos es muy sugerente y ofrece una oportunidad de comunicación entre expertos/as muy interesante. El lema es Ciencia para la Acción, indicando que el Congreso priorizará la información de alto nivel científico para sustentar las intervenciones en Salud.

El Comité Científico de la SEE se reunió en Sevilla y, en las próximas semanas, se dispondrá de las mesas de ponentes propuestas por las tres ramas del Congreso: SEE, SESPAS y AES. Las conferencias de apertura y de clausura están adjudicadas a dos eminentes profesionales expertos en común acuerdo con SEE, SESPAS y AES. El profesor Humberto Llavador de la Universidad Pompeu Fabra, economista que abordará el tema de Calentamiento Global;

y, la Profesora Merce Crosas, de la Universidad de Harvard que abordará el relevante tema sobre "Open data and data sharing in health and biomedical research".

Desde el Comité Científico de la SEE quisiéramos animaros a ir pensando en vuestras propuestas de mesas espontáneas. Tan pronto dispongamos de los temas y ponentes para las Mesas de Ponencias, os las anunciaremos en esta sección del SEENota.

Os invitamos a todos y a todas a que vayáis planificando vuestra asistencia al encuentro y os animamos a participar activamente con vuestras contribuciones para que esta nueva reunión científica nos permita avanzar por la doble vía del rigor y la relevancia.



Vicente Ortún (Presidente del Comité Ejecutivo) y Silvia de Sanjose (Presidenta del Comité Científico de la SEE)

COMITÉS

COMITÉ EJECUTIVO Vicente Ortún Pilar Calvo de Castro Cristina Domínguez Susana Mata Alicia Rodríguez Marta del Campo	COMITÉ CIENTÍFICO SEE Vicente Ortún Cristina Domínguez Susana Mata Alicia Rodríguez Marta del Campo	COMITÉ CIENTÍFICO AES Cristina Domínguez Susana Mata Alicia Rodríguez Marta del Campo
---	---	--

XVII CONGRESO SESPAS
Ciencia para la acción

XXXV REUNIÓN CIENTÍFICA DE LA SEE
Barcelona, 5 a 8 de septiembre de 2017

Sede:
Universitat Pompeu Fabra. Campus de la Ciutadella
Calle de Ramon Trias Fargas, 25-27. 08002 Barcelona

www.congresosespas.es

NEXTA ONLINE
07 40 40 00 00 | 07 40 40 00 00 | 07 40 40 00 00

Organiza:
SESPAS
AES
SEE

XVII CONGRESO SESPAS
Ciencia para la acción

XXXVII JORNADAS DE ECONOMÍA DE LA SALUD (AES)
XXXV REUNIÓN CIENTÍFICA DE LA SEE

Barcelona, 5 a 8 de septiembre de 2017
Universitat Pompeu Fabra. Campus de la Ciutadella
www.congresosespas.es

CIENCIA PARA LA ACCIÓN

SESPAS presenta su Congreso de Ciencias de la Salud y de la Sociedad Española de Salud Pública y Administración Sanitaria (SESPAS), y los que constituyen el mayor número de socios, docentes e investigadores científicos que participan en la reunión científica anual para abordar con la transversalidad de los temas presentados el tema de Ciencia para la Acción. El programa científico de los días 5 a 8 incluirá sesiones de gran relevancia actual como son los determinantes de la salud de la población, los temas centés de calentamiento global, la desigualdad social en salud, la educación, clase de la movilidad social, salud de los jóvenes y otros temas de relevancia científica entre otros centrados en la gestión de la atención y promoción de la salud pública. Además de los conferencias, sesiones de mesa redonda y organizada sesiones de comunicaciones y de ponencias que permitirán la actividad desde los distintos escenarios presentes en SESPAS.

Se pretende contribuir a los resultados de SESPAS, trabajando con la interacción en los mejores equipos y mandatos de salud pública, mediante un Congreso de ciencias que fomenta la interdisciplinariedad, ayuda a fortalecer la Salud Pública y Administración Sanitaria de España en los temas relacionados de formación y ciencia pública, y permitir el avance de los resultados de investigación que puedan tener implicación en el bienestar de la población.

Ciencia, acción y conciencia
Basándonos en artículos, programas o métodos científicos, intentaremos comprender la complejidad inherente a que son los grupos de interés los que definen la agenda pública. Queremos que sea la sociedad civil y la voz de nuestro movimiento científico, generar métodos científicos a las decisiones en salud pública y fomentar sistemas de evaluación de la evidencia científica en forma y contenido. No ha nadie más personal, íntimo e individual en la salud, que la salud de la población, que la sociedad, es relevante cuando como sociedad más valor en salud para el futuro que gestiones en salud, como sociedad y como sistema público, dentro y fuera del sistema sanitario. A su vez, grandes cuestiones generales científicas y de gestión en un enfoque de interdisciplinariedad y transversal, que aboga por la salud, es abordar los retos grandes objetivos de la sociedad, todo ello mediante la combinación de ciencia, acción y conciencia.

Metodología Científica
Los debates científicos en las publicaciones son complejos, con múltiples canales y efectos, que requieren múltiples metodologías. La epidemiología, la comunicación, la gestión sanitaria, los datos grandes y la ciencia pública, entre otros, colaborarán en este Congreso en el análisis de los problemas de salud pública y en los resultados, basados en evidencia científica.

Los temas del momento van de las Subáreas, además de los debates científicos globales, de impacto y de alta relevancia. Temas de investigación, evidencia de salud, promoción y prevención, control de enfermedades transmisibles, comorbilidad y diagnóstico, atención ultrarápida y sostenibilidad, evaluación de

El objetivo científico del profundamente interdisciplinar es la ciencia, las relaciones salud con las prácticas de gestión, ciencia y educación de los centros públicos, los objetivos en salud pública, los objetivos de los centros de investigación y los objetivos de la salud pública y los objetivos de la salud pública, el bienestar de la población y el bienestar de la población de la salud pública.

El objetivo científico del profundamente interdisciplinar es la ciencia, las relaciones salud con las prácticas de gestión, ciencia y educación de los centros públicos, los objetivos en salud pública, los objetivos de los centros de investigación y los objetivos de la salud pública y los objetivos de la salud pública, el bienestar de la población y el bienestar de la población de la salud pública.

Los objetivos científicos del profundamente interdisciplinar es la ciencia, las relaciones salud con las prácticas de gestión, ciencia y educación de los centros públicos, los objetivos en salud pública, los objetivos de los centros de investigación y los objetivos de la salud pública y los objetivos de la salud pública, el bienestar de la población y el bienestar de la población de la salud pública.



In Memoriam José María Mayoral (1956-2016)



Después del Congreso de la Sociedad Española de Epidemiología de Sevilla de 2016 llegó ese domingo negro, el primero de otoño, en el que nos enteramos que nos había dejado José María Mayoral. Durante el congreso, que había programado de forma magnífica con Sole Márquez, todavía envió mensajes de ánimo y felicitación a muchos congresistas y esperó a que nos fuéramos de Sevilla para irse de forma discreta y sencilla.

José María ha sido un epidemiólogo sobresaliente, uno de los principales practicantes modernos en nuestro país del lema “la información para la acción”. José María creía en la práctica de la Salud Pública como herramienta para mejorar la salud de la población y a su práctica dedicó su vida.

Esta excelencia profesional la completaba con una gran capacidad para unir y crear complicidades entre compañeros y colegas con lo que se convertía en un magnífico compañero de viaje. Como era una persona inteligente, era discreto y elegante en todas sus manifestaciones. También era persistente en la defensa de sus opiniones y con ello contribuía a la generación de conocimiento para resolver problemas de salud pública.

Desarrolló su actividad profesional desde la Consejería de Salud de la Junta de Andalucía y, en 2013, propuso a algunos miembros de la SEE crear un grupo de trabajo en el que pudiéramos, en última instancia, impulsar, o al menos movilizar, las ideas para que la vigilancia estuviera en primera línea y ocupara todos los ámbitos que se definen en la Ley de Salud Pública.

En la SEE, además de crear el Grupo de Trabajo, promovió las jornadas anuales de vigilancia de la SEE que se celebraron en Sevilla (2013), Santiago de Compostela (2014), Valencia (2015) y Madrid (2016) en las que se realizaron aportaciones notables para

su modernización. Desde este grupo, impulsó un estudio sobre la situación de la vigilancia epidemiológica en nuestro país en el que participaron todas las CCAA y que fue objeto de comunicaciones en congresos de la SEE y publicaciones en Gaceta Sanitaria¹. Fruto de esta línea de trabajo, también plasmó su visión global de la vigilancia en un artículo reciente en Gaceta Sanitaria del que recomendamos su lectura y re-lectura².

Otro buen testimonio de esta línea profesional fue su colaboración con el CIBER de Epidemiología y Salud Pública en el que contribuyó de forma decisiva en los estudios de casos y controles sobre gripe pandémica como autor³ o co-autor^{4,5} de excelentes publicaciones.

Era también partidario de la participación activa en el debate social y en expresar y defender los criterios profesionales. Productos recientes de esta visión comprometida fueron los posicionamientos del grupo de trabajo ante la crisis del Ebola⁶, las enfermedades por vectores o el calendario de vacunaciones.

La SEE fue el motor que nos unió a él en estos últimos años. El rigor intelectual con el que abordaba cualquier tarea no frenaba su entusiasmo y estamos seguros de que esta actividad compartida fue un placer para él y para todos nosotros.

BIBLIOGRAFÍA

1. Pousa A, Godoy P, Aragonés N, Cano R, Sierra MJ, González F, Mayoral JM. La vigilancia en España 3 años después de la entrada en vigor de la Ley General de Salud Pública. *Gac Sanit.* 2016;30(4):308-10.
2. Mayoral Cortes JM, Aragonés Sanz N, Godoy P, Sierra Moros MJ, Cano Portero R, González Moran F, Pousa Ortega Á. Las enfermedades crónicas como prioridad de la vigilancia de la salud pública en España. *Gac Sanit.* 2016;30(2):154-7.
3. Mayoral JM, Alonso J, Garín O, Herrador Z, Astray J, Baricot M, et al. Social factors related to the clinical severity of influenza cases in Spain during the A (H1N1) 2009 virus pandemic. *BMC Public Health.* 2013;13:118. doi:10.1186/1471-2458-13-118.
4. Godoy P, Castilla J, Mayoral JM, Delgado-Rodríguez M, Martín V, Astray J, et al. Smoking may increase the risk of hospitalization due to influenza. *Eur J Public Health.* 2016 [Epub ahead of print]
5. Pujol J, Godoy P, Soldevila N, Castilla J, González-Candelas F, Mayoral JM, et al. Social class based on occupation is associated with hospitalization for A(H1N1)pdm09 infection. Comparison between hospitalized and ambulatory cases. *Epidemiol Infect.* 2016;144(4):732-40.
6. Godoy P, Mayoral JM, Sierra MJ, Aragonés N, Cano R, Pousa A, González F. El brote de Ébola: la crisis local no debe impedir ver el grave problema en África occidental. *Gac Sanit.* 2015 29(1):1-3.

In Memoriam José María Mayoral (1956-2016)



Pere Godoy, Rosa Cano, Nuria Aragonés, María José Sierra, Anxela Pousa, Ana Gandarillas, María Antonia Galmés, Paco González.
Grupo de Trabajo de Vigilancia de la SEE

Hace unos días, José María Mayoral Cortés murió en Sevilla, después de una constante lucha por vivir. Los compañeros y amigos de Andalucía queremos, desde el afecto y cariño, expresaros nuestro profundo respeto profesional y empatía personal.



José María nació en Cáceres y estudió Medicina la Universidad Complutense de Madrid. Trabajó como médico rural en Segovia y realizó estudios de postgrado en medicina Tropical. Estuvo como cooperante sanitario en Costa de Marfil, y fue en esta experiencia donde

decidió orientarse a la Salud Pública. Realizó una maestría de Salud Pública en la Universidad libre de Bruselas, incorporándose como epidemiólogo en un Distrito sanitario de Sevilla. Amplió su formación realizando el programa de doctorado en la Universidad de Sevilla y el programa de Epidemiología Aplicada de Campo (PEAC), en el Centro Nacional de Epidemiología. Actualmente trabajaba de Jefe de servicio de Epidemiología y Salud Laboral en la Consejería de salud de Andalucía.

Desde sus tiempos de estudiante de medicina ha sido una persona comprometida con la vida de la sociedad que tuvo que convivir, comprometido por la mejora social y económica de todos, le llevo a militar en la clandestinidad de la izquierda de nuestro país,

manteniendo una coherencia de pensamiento y acción hasta el final. Entendió que el ejercicio serio y riguroso de su profesión de epidemiólogo era la mejor herramienta que él podía aportar a la sociedad. Comprometido y generoso con los suyos, con su familia, sus hijas y su compañera y amor Elvira.



Como el mismo se definía “Soy una persona curiosa y generalmente constante”, junto con su coherencia, le ha llevado a ser un referente en la Epidemiología andaluza y española. En Andalucía su trayectoria está llena de logros profesionales, su

impulso a los estudios sobre determinantes de la salud, junto con la actualización del sistema de vigilancia de enfermedades transmisibles, su aportación a la mejora de los sistemas de información para la vigilancia, investigación en vacunas, brotes y enfermedades infecciosas, su contribución a la mejora de la coordinación entre los profesionales de salud pública de atención primaria y hospitalaria, el uso de la epidemiología en la atención sanitaria, su aportación a la ley de salud publica andaluza y su últimas aportaciones al desarrollo de los sistemas de vigilancia de las enfermedades crónicas. Todas estas líneas de trabajo han contribuido a una nueva salud pública al servicio de los ciudadanos en nuestra comunidad.

También su reconocimiento a nivel español, desde su participación en el consejo interterritorial de salud, su contribución a los sistemas de vigilancia de la salud, a la investigación de la eficacia de las vacunas y a la gripe, su trabajo en el CIBER de epidemiología y salud pública, son parte de sus aportaciones a nuestro país, como así reconocen sus compañeros.

Todo este trabajo lo realizó con seriedad, profesionalidad, constancia y generosidad. Su compromiso con los demás, su capacidad de conciliar entre todos y su capacidad de disfrutar con todos, nos hace que echemos mucho en falta a una excelente persona.



SEEsoci@

Soy estadístico de formación de base y doctor en Biomedicina por la la Universitat Pompeu Fabra. Actualmente estoy trabajando en el Servicio de Sistemas de Información Sanitaria de la Agencia de Salud Pública de Barcelona.

Mi trayectoria profesional como estadístico empezó lejos del área de la epidemiología y la salud pública. Estuve trabajando 9 años fundamentalmente en consultoría financiera. Al campo de la salud pública me llevó una mezcla de circunstancias (lo llamaron/llaman crisis económica), anhelos de hacer algo más saludable, y oportunidad. A finales de 2008 entré a trabajar como data manager en el Centro de Investigación en Salud Laboral (CISAL) de la UPF. Posteriormente cursé el doctorado y llegué a defender la tesis a mediados de 2014.

A lo largo de estos años he tenido la oportunidad de conocer a gente muy comprometida con la mejora de la salud de las personas, que me han transmitido pasión por la investigación unida al objetivo de construir un mundo mejor. Asimismo, he continuado formándome como estadístico y he tenido la oportunidad de dar clases en asignaturas de grado. Una actividad, sin duda, muy recomendable, no solamente por la tarea en sí misma y por el contacto con personas con distintas sensibilidades; también por la oportunidad que da de mejorar los conocimientos de la materia que se imparte.

¿Años en Epidemiología?

Unos 8 años.

¿Un artículo que recomendarías?

Marmot M. Social determinants of health inequalities. Lancet 2005, 365, 9464–1104.

¿El último artículo de Gaceta Sanitaria leído?

Daponte Codina A, Mateo Rodríguez I, Hugo Vázquez-Vera H. Los desahucios y la salud, se necesita una respuesta desde la salud pública en España. Gac Sanit 2016;30:239-41

¿Tu primer congreso de la SEE?

Zaragoza en 2009.

¿Un curso que te gustaría hacer?

Uno de estadística/epidemiología espacial.

¿Si no hubieras sido epidemiólogo/a que te hubiera gustado ser?

Alguna profesión que me permitiera estar en contacto con la naturaleza.

¿El tema de tu próximo trabajo o artículo?

Impacto en salud de accidentes de tráfico graves.

¿Tu última actividad no profesional con un socio/a de la SEE?

Este mes de agosto. Una cervecita en una terraza a la sombra de un árbol.

¿Qué rama de la epidemiología no trabajas y te gustaría tratar?

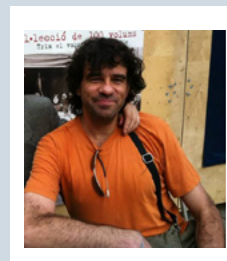
Epidemiología ambiental.

¿Una tabla o una figura?

En principio, sin ser una regla de oro para mí, he utilizado tablas en los artículos y figuras en las presentaciones orales.

¿Cómo te definirías con 3 palabras?

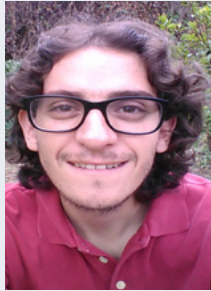
Honesto, pasional, perseverante.



XAVIER DURÁN

SEEXperiencias

MI PRIMERA REUNIÓN ANUAL DE LA SEE



Mi nombre es Andrés Peralta. Soy ecuatoriano y tengo 31 años. Hace tres años llegué a Barcelona para hacer el Máster en Salud Pública de la Universitat Pompeu Fabra (UPF). Estoy realizando mi tesis doctoral en salud pública en la UPF; analizando desigualdades socioeconómicas en mortalidad en Ecuador. En el máster, tuve la inmensa suerte de poder colaborar con el equipo del proyecto SOPHIE (“Evaluating the Impact of Structural Policies on Health Inequalities”) en la Agència de Salut Pública de Barcelona; y especialmente con Marc Marí-Dell’Olmo y Lluís Camprubí que co-dirigieron mi tesina. En la misma evaluamos el impacto en mortalidad asociada a frío de intervenciones de mejora de la eficiencia energética en vivienda social realizadas en la ciudad de Barcelona entre 1986 y el 2012. Con esta tesina aplicamos al “V premio a mejor tesina en epidemiología y salud pública” de la SEE. Sabíamos que había muchos buenos proyectos participantes, por lo que nos alegramos mucho al saber que compartiríamos el premio con otro gran estudio realizado en Madrid. Por este motivo vine a #SEEvilla16, mi primera reunión anual de la SEE.

Hay muchas cosas que puedo contar de mi experiencia personal en la reunión. Cuento unas pocas sin un orden específico y de forma totalmente subjetiva:

- Me perdí en Sevilla corriendo para intentar no retrasarme tanto al curso pre-congreso. Llegué con mi maleta y sudado al aula, intentando - sin éxito - no interrumpir la clase. Finalmente pude aprender mucho y conocer a personas muy interesantes en el curso.
- A la mañana y durante los descansos, puedo acordarme las caras de todos viendo los programas, intentando planificar a qué presentaciones asistir y cuáles perderse. Por la tarde comentábamos - con unas deliciosas tapas Sevillanas - lo que nos había interesado y lo que no.
- Hubo muchas mesas y presentaciones memorables. Disfruté especialmente las mesas de desigualdades, biometría, salud urbana, y salud ambiental (y muchas presentaciones individuales que no puedo mencionar por espacio).
- Recuerdo tener muchos nervios de presentar mi estudio frente a gente con mucho conocimiento y experiencia. Al final, vi muchas caras conocidas y amigables en el auditorio. Esto me ayudó a llevarlo mejor.

Finalmente quiero destacar lo más importante de la reunión desde mi perspectiva: 1) Conocí a mucha gente joven (de edad o de espíritu) con muchas ganas de usar la epidemiología como herramienta para mejorar la salud de las poblaciones, reducir las desigualdades en salud y, de paso, transformar la sociedad; y, 2) Pude apreciar aún más la gran calidad humana y científica del equipo con el que trabajo. Agradezco mucho el poder aprender de ellas y compartir tiempo de calidad con gente tan valiosa.

Saludos a tod@s, nos vemos en #BarSEElona2017.

SEEdcomunica

CONFEDERACIÓN DE SOCIEDADES CIENTÍFICAS DE ESPAÑA (COSCE)

COSCE ha emitido un posicionamiento de la ciencia como ingrediente imprescindible de las políticas científicas (incluso de las políticas generales) de la mano de las sociedades científicas, siguiendo el modelo que se va imponiendo en Europa: http://elpais.com/elpais/2016/09/12/opinion/1473670425_845622.html



NUEVA VERSIÓN DE EPIDAT

La Dirección Xeral de Saúde Pública de la Consellería de Sanidade (Xunta de Galicia) acaba de publicar la versión 4.2 de Epidat, programa de análisis estadístico y epidemiológico desarrollado con el apoyo de la Organización Panamericana de la Salud (OPS-OMS) y la Universidad CES de Colombia.

Epidat 4.2 tiene las siguientes novedades con respecto a la versión anterior:

- Se ha incluido un módulo nuevo: Índices de desarrollo o privación, por lo que ahora el programa incluye 12 módulos.
- Se ha añadido el inglés a las opciones del idioma, que ya incluían castellano, gallego y portugués.
- Se han introducido mejoras en el entorno del programa y en algunos módulos existentes.

Se han corregido algunos errores que se habían detectado.

Igual que las versiones anteriores, Epidat 4.2 se puede descargar desde la página Web de la Dirección Xeral de Saúde Pública, donde

también se puede encontrar información sobre el contenido y las novedades detalladas del programa:

<http://www.sergas.es/Saude-publica/EPIDAT>

Como Epidat es un programa de libre distribución, no sólo se permite sino que se agradece su difusión y cualquier tipo de crítica o comentario que ayude a mejorar futuras versiones. La dirección de correo electrónico para cuestiones relacionadas con el programa es:

soporte.epidat@sergas.es



PREMIOS Y BECA OTORGADOS POR EL GRUPO EJE

El Grupo Español de Jóvenes Epidemiólogos/as, Grupo EJE, anunció en la XXXIV Reunión Científica de la SEE la entrega de dos premios a las mejores contribuciones en el campo de la Epidemiología y la Salud pública de miembros EJE presentadas a la convocatoria, valorados en 150€ cada uno: a la primera publicación de un artículo original a CAROLINA DONAT VARGAS y al mejor artículo original a OLEGUER PLANA RIPOLL. Además, otorgó una beca de asistencia a la reunión que cubre los gastos de la inscripción a VERÓNICA DÁVILA BATISTA.



Agenda

Nota: las ofertas de trabajo, convocatorias o cursos recibidas con plazo de finalización de solicitudes anterior a la previsible fecha de publicación del SEENota se publicarán sólo en [Twitter](#) o [Facebook](#), así que ¡os animamos a haceros “followers” de la sociedad!

>CONVOCATORIAS DE PROYECTOS, BECAS Y PREMIOS

PREMIO ANUAL AL MEJOR ARTÍCULO DE INVESTIGACIÓN DE ERA-NET NEURON

La ERA-NET NEURON - Network of European Funding for Neuroscience Research – (www.neuron-eranet.eu) ha publicado su premio anual al mejor artículo de investigación (en 2015) en el campo de las neurociencias para jóvenes investigadores. La dotación del premio es de 3.000 euros, así como los gastos de viaje y alojamiento para presentar el trabajo en alguno de los workshops científicos de la ERA-NET NEURON que se celebren durante el año 2017. Más información [aquí](#).



PREMIOS MEDES

Los Premios MEDES, se crearon para reconocer en el ámbito de los países de habla hispana aquellas iniciativas que favorecen la utilización del español en la comunicación del conocimiento de las ciencias de la salud en general y del conocimiento médico en particular, así como a las instituciones que hacen posible el logro de estos objetivos. El plazo para la presentación de candidaturas abierto hasta el 21 de octubre de 2016. Más información [aquí](#).



X PREMIOS ESTRATEGIA NAOS

La Agencia Española de Consumo, Seguridad Alimentaria y Nutrición (AECOSAN) ha convocado los X PREMIOS ESTRATEGIA

NAOS, EDICIÓN 2016 con el objetivo de reconocer y divulgar aquellos programas o proyectos que fomenten una alimentación saludable y/o la práctica de actividad física, objetivos de la Estrategia para la Nutrición, Actividad Física y prevención de la Obesidad (Estrategia NAOS) en cualquiera de los ámbitos de actuación de esta Estrategia: familiar y comunitario, escolar, laboral, sanitario y empresarial. Fecha límite de participación: 21 de diciembre de 2016. Más información [aquí](#).



RESEARCH GRANTS 2017

El objetivo de la convocatoria es ayudar a jóvenes investigadores/as para la realización de investigaciones en el campo de la microbiología clínica y enfermedades infecciosas.

Más información [aquí](#).



Para más información, podéis consultar el correspondiente [apartado de la Web de la SEE](#).

>CURSOS, MÁSTERES

CURSO DE INTRODUCCIÓN A LA INVESTIGACIÓN CUALITATIVA EN SALUD

Los días 28 y 29 de septiembre tendrá lugar el curso Introducción a la investigación cualitativa en salud a cargo de Carlos Calderón, Médico especialista en Medicina Familiar y Comunitaria y Sociólogo. El curso se enmarca dentro del II Encuentro para la Formación en Salud Pública y Salud Comunitaria en el País Vasco,

Agenda

organizado por OPIK - Grupo de Investigación en Determinantes Sociales de la Salud y Cambio Demográfico (UPV/EHU). El curso se pretende proporcionar los conocimientos teóricos y metodológicos básicos (diseños, generación de información, análisis, evaluación de la calidad) y compartir sus principales aplicaciones y requisitos prácticos en el ámbito de la salud.

CURSO EXPERTO UNIVERSITARIO EN GESTIÓN CLÍNICA

Este curso se desarrolla en colaboración con la Escuela Nacional de Sanidad y el Instituto de Salud Carlos III, en el marco del Instituto Mixto-Escuela Nacional de Sanidad (IM-ENS). El programa se basa en la necesidad de ofertar una formación de calidad al personal sanitario en aspectos organizativos, gestores y directivos, que no han formado parte tradicionalmente de los currículos de las profesiones sanitarias, y muy en particular de los médicos. Más información [aquí](#).



NUEVO MÁSTER OFICIAL EN ESPAÑOL SOBRE ZONOSIS Y UNA SOLA SALUD

Máster profesionalizador y multidisciplinar de la salud englobando todos sus componentes: salud humana, animal y ambiental. A través del máster se formarán profesionales altamente cualificados tanto para el sector público como para el privado con la visión multidisciplinar de Una SolaSalud (One Health), requisito que están promoviendo y exigiendo los grandes Organismos e Instituciones Internacionales de Salud como la Organización Mundial de la Salud (OMS), la Organización de las Naciones Unidas para la Alimentación y la Agricultura (FAO) y la Organización mundial de Sanidad Animal (OIE), para la formación de los nuevos

profesionales sanitarios o con una vinculación con la salud. Más información [aquí](#).

UAB

Universitat Autònoma de Barcelona

CURSO ESPECIALIZACIÓN EN VIH E INFECCIONES DE TRANSMISIÓN SEXUAL

Los objetivos principales de la especialización de Infecciones de transmisión sexual (ITS) y VIH son proporcionar los conceptos básicos relacionados con la epidemiología, clínica, diagnóstico y tratamiento de las ITS y el VIH/SIDA necesarios para la práctica profesional, describir los aspectos conductuales y psicosociales asociados con estas infecciones que son relevantes para el trabajo comunitario, así como, ofrecer una actualización de los últimos avances en materia de diagnóstico, tratamiento y estrategias preventivas. Más información [aquí](#).



Para más información, podéis consultar el correspondiente [apartado de la Web de la SEE](#).

> REUNIONES, JORNADAS Y CONGRESOS

VI JORNADAS DE ASPECTOS ÉTICOS DE LA INVESTIGACIÓN BIOMÉDICA: NUEVOS RETOS, NUEVAS SOLUCIONES

La VI jornada se va a celebrar el 25 y 26 noviembre de 2016 en el Salón de Actos Ernest LLuch del Instituto de Salud Carlos III en Madrid. Están organizadas por el Comité de Ética de la Investigación del Instituto de Salud Carlos III y por el Comité Ético de Investigación Clínica del Hospital Clínico San Carlos de Madrid.

Agenda

Se ha solicitado la acreditación a la Comisión de Formación Continuada de las Profesiones Sanitarias de la Consejería de Sanidad de la Comunidad de Madrid, Sistema Nacional de Salud. Más información [aquí](#).

El lema de las Jornadas expresa el contenido de los tres temas fundamentales que se van abordar:

- Los cambios legislativos recientes en la regulación de los ensayos clínicos con medicamentos y en los comités de ética de la investigación con medicamentos.
- Los problemas generados por la investigación independiente y que afectan a investigadores y comités.
- Reflexión sobre en qué medida habría que actualizar la Ley de Investigación Biomédica, adaptándola a los nuevos retos



6TH EDITION OF THE EUROPEAN EPIDEMIOLOGICAL FORUM
Epidemiological Forum es un evento internacional cuyo objetivo es compartir conocimientos sobre la investigación en observación clínica como herramienta esencial en los procesos del cuidado en salud. Este año está dedicado a Investigación observacional y Farmacoepidemiología en Europa: una visión más profunda para impulsar la investigación y el descubrimiento de la salud.

Más información [aquí](#).



La tos ferina: una enfermedad emergente?

El objetivo de esta jornada es analizar la epidemiología de la tos ferina en Cataluña, España y el Reino Unido, durante los últimos años y las experiencias obtenidas como resultado

proyectos colaborativos de investigación. También discutir sobre los principales retos que plantea la prevención y control de esta enfermedad. Más información [aquí](#).



PORTO BIRTH COHORTS MEETING

El encuentro se propone como un espacio para compartir retos, resultados y preguntas, en un ambiente agradable, frente a las experiencias de algunas de las cohortes europeas más activas. Más información [aquí](#).



JORNADA MEDICINA DE PRECISIÓN 30 ANIVERSARIO DEL ISCIII

Más información [aquí](#).



Agenda

X TALLER INTERNACIONAL DE TUBERCULOSIS 2016

El décimo taller tendrá lugar en Barcelona el 21-22 de noviembre de 2016, en el centro de congresos del colegio oficial de médicos. La inscripción cuesta 400 euros. Más información [aquí](#).



Unitat d'Investigació en Tuberculosi de Barcelona
Unidad de investigación en Tuberculosis de Barcelona
Tuberculosis Investigation Unit of Barcelona

Para más información, podéis consultar el correspondiente [apartado de la Web de la SEE](#).

>BOLSA DE TRABAJO

UN PUESTO DE TRABAJO EN SOUTHERN ILLINOIS UNIVERSITY EDWARDSVILLE COMO “ASSISTANT PROFESSOR OF PUBLIC Health”. Puesto de Profesor asistente en Salud Pública para impartir clases en los programas de Salud Pública de la Universidad de Illinois. Más información [aquí](#)



CONVOCATORIA DE LA AGENCIA INTERNACIONAL DE INVESTIGACIÓN EN CÁNCER DE LA OMS (IARC) CON SEDE EN LYON, FRANCIA, PARA DOS PERFILES.

Uno para una beca postdoctoral en la IARC para el año 2017-2018 y otro de visitante de alto nivel científico para investigar en la etiología, prevención y control de cáncer desde diferentes enfoques. Las bases se pueden consultar [aquí](#).

[International Agency for Research on Cancer](#)



Para más información, podéis consultar el correspondiente [apartado de la Web de la SEE](#).



Normas de publicación en SEEnota-e

SEEnota-e es la publicación mensual de la Sociedad Española de Epidemiología y el canal de comunicación entre los socios y socias.

SEEnota-e considerará para su publicación opiniones (SEEopina), comunicados (SEecomunica), actos, cursos y becas (AGENDA), ofertas de trabajo (BOLSA DE TRABAJO), actividades de los grupos de trabajo (GRUPOS DE TRABAJO) y noticias (NOTICIAS) que los socios y socias quieran compartir con el resto de personas de la sociedad.

Toda persona o institución que desea informar a los socios y socias en algunos de los apartados anteriores podrá hacerlo enviando dicha sección antes del día 20 del mes en cuestión a la secretaria de GEYSECO (see@geyseco.es).

La publicación de **SEEnota-e** será mensual y será reenviada a todos los socios y socias en versión electrónica. Ésta también estará disponible en la web de la sociedad (www.seepidemiologia.es).

Normas de publicación según sección

01

SEEOPINA, SEECOMUNICA y GRUPOS DE TRABAJO

Textos de no más de 300 palabras. Para SEEopina la extensión puede ser algo mayor.



02

AGENDA

Se podrán enviar actos, cursos, eventos... Siempre tiene que constar el nombre del evento con la fecha del evento y un link si corresponde.



03

BOLSA DE TRABAJO

Breve descripción del puesto de trabajo, con los datos de contacto, las fechas y el link de la oferta si corresponde.



04

NOTICIAS

Noticias breves de no más de 100 palabras



Antes del día 20 del mes



see@geyseco.es



www.seepidemiologia.es

SECRETARÍA SEE | **GEYSECO.es**

c/Marina, 27 bajos - 08005 Barcelona

Tel.: 932212242 Fax: 932217005

see@geyseco.es

