

## SUMARIO

1. EDITORIAL
2. SEE hace
3. SEE grupos de trabajo
4. SEE soci@
5. SEE experiencias
6. SEE comunica
7. In memoriam
8. Agenda



## EDITORIAL

### EL CONGRESO DE LA SOCIEDAD ESPAÑOLA DE EPIDEMIOLOGÍA SALE POR PRIMERA VEZ DE ESPAÑA. ¡OS ESPERAMOS EN LISBOA!

La XXXVI Reunión Científica de la Sociedad Española de Epidemiología (SEE), se celebrará en la Universidad Nova de Lisboa los días 12, 13 y 14 de septiembre del 2018, dejando el día 11 de septiembre para las actividades precongresuales.

El lema del próximo Congreso SEE-APE 2018 será “La epidemiología en un contexto global”. Cada vez somos más conscientes de que lo que ocurre en un lugar del mundo o afecta a una población determinada afecta también de manera directa o indirecta a otras poblaciones y a otros lugares. Asimismo, los múltiples factores de riesgo asociados a problemas de salud interactúan entre sí, y no es posible estudiar aisladamente factores biológicos o problemas de salud poblacionales, sin tener en cuenta factores sociales o estructurales. Por todo ello, los Comités Científico y Organizador del congreso han escogido como lema “La epidemiología en un contexto global”. Este lema pretende también poner de manifiesto la importancia de la diversidad y la interrelación que se da en el ámbito de la Epidemiología y la Salud Pública y sobre todo la puesta en marcha de políticas, intervenciones o actuaciones a diferentes niveles dirigidas a mejorar la calidad de vida de la población y a disminuir las desigualdades sociales en salud.

Os recordamos que la SEE está presente en facebook y en Twitter, donde podéis seguir de forma más inmediata las novedades de la Sociedad.

SEENota-e es una publicación de la



### JUN-

Presidenta	Carmen Vives Cases
Vicepresidenta	Pere Godoy García
Secretario	Juan Pablo Alonso
Tesorera	Eva María Navarrete
Vocales	Jose Miguel Carrasco Diana Gómez Barroso Elena Vanessa Martínez Pedro Gullón Tosio

### EQUIPO EDITORIAL

Diana Gómez Barroso  
Jose Miguel Carrasco Gimeno  
Elena Vanessa Martínez  
Pedro Gullón Tosio  
Eva María Navarrete



# Editorial

Entre las novedades organizativas se encuentra el hecho de que, por primera vez en la historia de la SEE, nuestra reunión anual se celebrará fuera de España fruto de la colaboración entre la Asociación Portuguesa de Epidemiología (APE) y la SEE. Esta relación comenzó en el año 2013, cuando APE realizó su reunión anual en el Congreso Ibero-Americano Epidemiología y Salud Pública dentro de la XXX Reunión Científica de la SEE en Granada, que proporcionó el espacio para el debate científico, y fue la primera ocasión que empezamos a escuchar comunicaciones en portugués en nuestro congreso. Desde esa reunión anual, y tras 5 congresos, el próximo tendrá algunas novedades, ya que ambas sociedades trabajarán de forma conjunta tanto la parte organizativa como la parte científica. Pero no solo pretendemos que sea una reunión organizada entre ambas sociedades y que se sigan fomentando los lazos construyendo esta alianza ibérica de la epidemiología, sino que el Comité Científico de la próxima reunión anual valorará de forma muy positiva aquellos trabajos de investigación que combinen investigaciones de ambos países.

El Comité Científico ha empezado ya a trabajar, habiendo avanzado en algunos aspectos concretos como por ejemplo las características necesarias que se deben cumplir para ser una persona evaluadora externa, la evaluación de mesas espontáneas en su conjunto, la evaluación de premios o la invitación de ponentes. Por otro lado, se considera interesante dar cabida a la participación de personas políticas y a la sociedad civil.

Esperamos veros a todos y todas en Lisboa porque sin vosotros y vosotras esta reunión no será posible.



Carme Borrell y Henrique Barros, presidenta y presidente del Comité Científico  
Jorge Torgal y Eva María Navarrete, presidente y presidenta del Comité Organizador.

## REUNIÓN PRESENCIAL DE LA JUNTA EN SEPTIEMBRE DURANTE LA XXXIV REUNIÓN CIENTÍFICA

La Junta de la SEE tuvo su reunión mensual el pasado 5 de septiembre durante XXXV Reunión científica de la SEE. En ella se aprobó el acta de la reunión anterior, que se podrá consultar en la carpeta de socios de la web próximamente. Debatisimos sobre el estado de la Fundación de la Sociedad Española de Epidemiología y las posibles salidas, tema que se trató en la Asamblea Ordinaria. Se repasan los principales aspectos económicos del mes y el presupuesto; se propone negociar las cuotas que nos cobran las entidades responsables de cursos a los que la SEE ofrece becas. Se revisó la información a incluir en la Asamblea Ordinaria y las reuniones de la Junta durante la reunión científica.

## ASAMBLEA GENERAL ORDINARIA DE LA SEE

El pasado 6 de septiembre a las 20:00h tuvo lugar la asamblea general ordinaria de la SEE en el Aula 40.152 de la Universitat Pompeu Fabra de Barcelona. Tras la bienvenida de la presidenta Carmen Vives, se procedió a la aprobación de las actas de las asambleas Ordinaria y Extraordinaria del año 2016. Posteriormente Juan Pablo Alonso presentó la Memoria Anual de Gestión y Eva Maria Navarrete la Memoria Económica de la Sociedad en el período 2016-2017, que ya están disponibles en el apartado de la web destinado a l@s soci@s. Posteriormente, se aprobó el presupuesto provisional para el año 2018. En este momento, se explicó la situación de la Fundación de la SEE y las posibles soluciones al respecto; la junta se compromete a presentar soluciones para votar en la próxima asamblea, además de informar con la suficiente antelación previa a la votación. A continuación, se abrió un espacio de debate para discutir los ruegos y preguntas de las personas asociadas, donde se debatió sobre las fuentes de financiación privadas de la SEE y de la participación de la sociedad civil en la SEE y sus reuniones. Por último, se recuerda que el próximo año habrá elecciones a la Junta Directiva: se renueva la vicepresidencia, la secretaria, la tesorería y una de las vocalías. Animamos a la gente a presentarse a las mismas.

## ASAMBLEA GENERAL SOCIEDAD ESPAÑOLA DE SALUD PÚBLICA Y ADMINISTRACIÓN SANITARIA (SESPAS)



El pasado 7 de septiembre tuvieron lugar las asambleas ordinaria y extraordinaria de SESPAS en Barcelona, coincidiendo con la XXXV Reunión Científica de la SEE. En la asamblea ordinaria, se presentó la memoria de actividades realizadas por la junta directiva de SESPAS a lo largo de 2017 y la situación económico-financiera hasta el momento. Además, se informó de las actividades realizadas por el equipo editorial de Gaceta Sanitaria y la buena situación económica de la revista. En este contexto, se planteó la posibilidad de volver a revisar el pago de autores por gastos de publicación de artículos en la revista. Por último, se aprobó la propuesta de centrar el próximo Informe Monográfico SESPAS sobre Protección de Datos de Salud. En la asamblea ordinaria, se expusieron las candidaturas presentadas a los puestos vacantes en la junta directiva de SESPAS y se aprobaron por unanimidad los siguientes cargos:

- Vicepresidencia de SESPAS: Joan Ramón Villalbí.
- Secretaría: Ángel Gómez Amorín.
- Vocalía de Gaceta Sanitaria: Antonio Sarría.
- Vocalía de posicionamientos: Javier Mar Medina.
- Vocalía de Informes SESPAS: Cesar Velasco Muñoz.

Desde la junta directiva de SEE y en nombre de todas las personas asociadas nos gustaría felicitar a los nuevos miembros electos de la junta directiva de SESPAS. Nuestro especial agradecimiento a Joan Ramón Villalbí, vicepresidente de SESPAS y coordinador del GT de Alcohol de SEE, por su disposición y entusiasmo ante este nuevo reto.

# SEEHACE

## CONVENIO CON LA ASSOCIAÇÃO PORTUGUESA DE EPIDEMIOLOGIA



El pasado 6 de septiembre la presidenta de la SEE, Carmen Vives Cases, y el presidente de APE, Jorge Manuel Torgal Dias García, firmaron un convenio de colaboración general con el objeto de fomentar, difundir e intercambiar conocimiento científico en el campo de la epidemiología y salud pública en el ámbito de la península ibérica, y uno específico para celebrar la reunión anual conjunta de SEE y APE en Lisboa en 2018 como se informa en el editorial. Estos convenios formalizan la colaboración que ambas sociedades llevan realizando desde 2013, año a partir del cual APE ha estado presente en las reuniones anuales de la SEE. Ambas sociedades mantendrán una reunión anual entre sus juntas directivas, y se comprometen a realizar actividades de carácter científico conjuntamente. El convenio general se renovará automáticamente cada año y si se estima oportuno se realizarán convenios específicos para futuras actividades conjuntas de las dos sociedades.



## REUNIÓN CON EL GRUPO EJE (GRUPO ESPAÑOL DE JÓVENES EPIDEMIOLOG@S)



La Junta de la SEE tuvo su tercera reunión anual con el Grupo EJE el pasado 7 de septiembre durante la XXXV Reunión científica de la SEE en la Universidad Pompeu Fabra de Barcelona. En ella se trataron posibles actividades conjuntas entre ambas sociedades y una revisión de las cuotas de inscripción que pudiera facilitar la asistencia de los/las socios/as más jóvenes. El grupo EJE se comprometió, a través de su presidenta Erica Briones, a participar en la elaboración del diagnóstico de igualdad de oportunidades de la SEE. Además, se informó sobre la situación del Grupo EJE y las vías en las que la SEE podría facilitar su difusión entre los y las profesionales jóvenes de la epidemiología.

## REUNIÓN CON ARES (ASOCIACIÓN DE RESIDENTES DE MEDICINA PREVENTIVA Y SALUD PÚBLICA)



La Junta de la SEE también tuvo su tercera reunión anual con ARES el pasado 7 de septiembre en Barcelona. En este tercer encuentro se reiteró la importancia de que los/as residentes participasen en las actividades que realiza la Sociedad, para lo que se trataron de ver posibles estrategias de trabajo colaborativo. Se valoró de forma positiva la colaboración a lo largo de este año, donde algunas personas asociadas a ARES han participado en el Grupo de Trabajo de Formación y Empleabilidad de la SEE. Además, se ofreció la colaboración de ARES en la elaboración del Plan de Igualdad de Oportunidades de la SEE. Por último, se debatieron diferentes formas en las que la SEE puede servir a los residentes de medicina preventiva y salud pública, como la financiación con becas para cursos.

# SEEHACE

## PREMIOS DE LA SEE

Ya podéis consultar en la web de la SEE el listado de personas premiadas en los premios SEE: la ayuda para asistir a la Escuela de Verano de Salud Pública de Menorca; al mejor artículo, mejor artículo breve y mejor nota de campo publicado en Gaceta Sanitaria; al mejor artículo original en epidemiología publicado en el año 2016; el premio José María Mayoral y los premios a las mejores comunicaciones del congreso para seniors y jóvenes investigadores. Agradecemos enormemente la desinteresada labor de todas las personas que han participado en la evaluación de los premios y volvemos a felicitar a las personas galardonadas. Información disponible [aquí](#).

## PREMIO A LA MEJOR TESINA EN EPIDEMIOLOGÍA Y SALUD PÚBLICA

Ya podéis enviar vuestros trabajos para optar al VII Premio a la mejor tesina en epidemiología y salud pública. El plazo para enviar los trabajos finaliza el 30 de octubre. Se premiarán dos de las tesinas enviadas. El premio consiste en una invitación para presentar el trabajo en la próxima Reunión Científica Anual de la SEE en Lisboa, que incluye la inscripción a la Reunión y una bolsa de viaje de 400€. Podéis consultar las bases [aquí](#).

## RESÚMENES DE COMUNICACIONES PRESENTADAS EN LA REUNIÓN ANUAL



Ya está disponible online el suplemento de Gaceta Sanitaria con los resúmenes de las comunicaciones presentadas en el XXXV Reunión anual de la SEE, así como el XII Congreso de APE, el XVII Congreso SESPAS y la XXXVII Jornada de Economía de la Salud, celebradas en conjunto en Barcelona. Podéis consultarlo [aquí](#)

## TRATANDO DE ANALIZAR LO QUE DIO DE SÍ #BARSEELONA17 EN TWITTER

Cada año crecen un poco más los congresos salubristas, y lo hacen más aún cuando son conjuntos entre varias sociedades como ha sucedido en 2017 con la Sociedad Española de Epidemiología (SEE), la Asociación Portuguesa de Epidemiologia (APE), la Sociedad Española de Salud Pública y Administración Sanitaria (SESPAS) y la Asociación de Economistas de la Salud (AES). También crece la comunicación entre los asistentes a los mismos y, tras un divertido proceso de elección de hashtag (donde el ganador obtuvo el 63% de los 93 votos emitidos), fue seleccionado #BarSEElona17, que sirvió para etiquetar los tuits de este congreso. Utilizando diversas herramientas de acceso libre, hemos tratado de esbozar un pequeño, muy pequeño, análisis de lo tuiteado en el congreso. Este año, hasta el domingo 10 de septiembre, se habían emitido 3.734 tuits que incluían este hashtag. Al menos intervinieron en este tráfico 424 cuentas, con una media de 4,69 tuits y 1.127 seguidores de media por cuenta. El 4,82% fueron tuits originales y el 82,1% retuits. Sólo se produjeron respuestas a los tuits en el 1,46% de los casos, lo que indica poca “conversación” entre los intervinientes.

Los tuits más mencionados fueron de Joan Carles March (@joancmarch), de la propia cuenta de la SEE (@seepidemiologia) y de Carme Borrell (@carme1848). La cuenta de SESPAS fue una de las más activas (con 356 tuits). Los hashtags que resultaron citados y relacionados con #BarSEElona17 fueron, entre otros, #JornadasAES, #SaludPublicaBCN17, #SaludComunitaria y un sentido #NoTeOlvidamosJefe (dedicado a Manel Nebot).

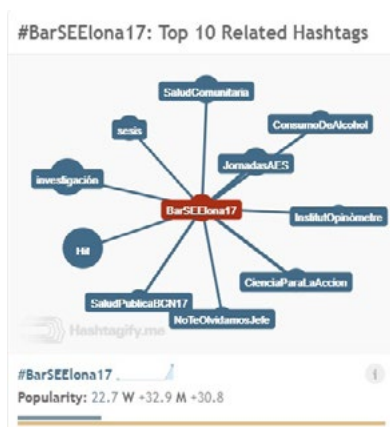
En este congreso, si la cuenta es correcta, se han superado los números de los precedentes, lo que indicaría una mejora de la actividad tuitera (y un mayor impacto: según @trendinaliaES el hashtag llegó a ser “trending topic”).

Sería muy conveniente efectuar un verdadero análisis profesional de la actividad tuitera para ver la evolución en estos últimos años, donde se ha pasado de 170 tuits en el congreso de 2012 a las cifras de la actualidad. Y también sería el momento para considerar incluir esta actividad en las redes sociales como un elemento más del congreso, por ejemplo, permitiendo ver los tuits en una pantalla durante las presentaciones ¿nos atreveremos a ello?



# SEEhace

Esperemos volver a superarnos en 2018, en cantidad y en interés, en la bella Lisboa, aprovechando un lema tan atractivo como “Epidemiología en un contexto global”.



Óscar Zurriaga

Direcció General de Salut Pública. Generalitat Valenciana.

Proyecto Explora 2014 “Lenguaje y Cultura de la Salud” (CSO2014-61928-EXP)

## VI JORNADA CONJUNTA CNE-SEE

Como viene siendo habitual el próximo noviembre tendrá lugar la VI Jornada conjunta entre el Centro Nacional de Epidemiología y la Sociedad Española de Epidemiología, que se celebrará el 21 de noviembre en el salón Ernest Lluch del Instituto de Salud Carlos III. Este año tenemos el lujo de contar con la Dra. Ana Navas, catedrática en el departamento de Ciencias de la Salud Ambiental en la Universidad de Columbia, en Nueva York, con una conferencia titulada “De la asociación a la intervención pasando por la interacción: desafíos y oportunidades para la salud ambiental en el siglo XXI”. Como siempre la inscripción gratuita, pero al tener aforo limitado es necesario formalizar la inscripción de la asistencia mediante un correo a [see@geyseco.es](mailto:see@geyseco.es) (especificar igual que para la jornada de vacunas si hay que mandar nombre, apellidos, DNI y email de contacto). De todas formas, si no es posible verlo presencialmente se podrá seguir la conferencia a distancia por streaming a través del canal YouTube de la SEE, y por supuesto se podrá ver posteriormente en el mismo canal de

YouTube. Más información [aquí](#).

VI Jornada  
Centro Nacional de Epidemiología  
Sociedad Española de Epidemiología

De la asociación a la intervención pasando por la interacción: desafíos y oportunidades para la salud ambiental en el siglo XXI

Inscripción Gratuita  
Plazas limitadas.  
[see@geyseco.es](mailto:see@geyseco.es)

Y si no puedes venir...  
síguelo en Streaming  
por el canal YouTube

Hashtag para redes  
sociales: #CNESEE2017

Ponente: Ana Navas Acien  
Día: 21-noviembre-2017  
Hora: 10:45h  
Lugar: Salón Ernest Lluch. Instituto de Salud Carlos III

## ADHESIÓN DE LA SEE AL MANIFIESTO A PHILIP MORRIS PARA QUE CESE LA PRODUCCIÓN, MARKETING Y VENTA DE TABACO

Más de 110 organizaciones de todo el mundo, incluyendo organizaciones por la salud y por los derechos humanos, han publicado una carta abierta dirigida a Philip Morris Internacional pidiendo que cese inmediatamente la producción, marketing y venta de tabaco. La SEE y otras sociedades SESPAS, gracias al asesoramiento del Grupo de Trabajo de tabaco, se han adherido a este manifiesto. La carta abierta puede encontrarse [aquí](#).



# SEehace

## ADHESIÓN DE LA SEE AL “LLAMAMIENTO GLOBAL A LA ACCIÓN: CAMPAÑA ANTI-ASBESTO” PROMOVIDO POR GACETA SANITARIA

El asbesto o amianto representa a nivel mundial una amenaza global para la salud. Se estima que su impacto incluye 41.000 casos de cáncer del pulmón; de 43.000 a 59.000 casos de mesotelioma y de 7.000 a 24.000 casos de asbestosis, entre otras enfermedades. A pesar de estas evidencias, hasta la fecha, sólo 58 naciones han prohibido todas las formas de este mineral, la mayoría son parte de la Unión Europea, y sólo cuatro países de América Latina (Chile, Honduras, Uruguay y Argentina). Otros países como Dinamarca y los Estados Unidos han establecido prohibiciones parciales, por ejemplo como material de aislamiento. En muchos otros países, como Perú, sólo ha habido iniciaciones para detener su uso centradas en la cuestión clave de su importación y exportación. Hasta ahora, sólo Polonia ha establecido un plan de acción financiado para eliminar todas las fuentes existentes de asbestos. En este contexto, el equipo editorial de Gaceta Sanitaria ha promovido un llamamiento global para la reducción del uso y prohibición del asbesto en el contexto mundial al que la SEE se adhiere. El documento completo del llamamiento así como los artículos y video relacionado con la campaña puede encontrarse [aquí](#).



## I JORNADA SOBRE VACUNACIONES. IMPACTO DE LOS PROGRAMAS DE VACUNACIÓN: CONSTRUYENDO CONFIANZA EN LAS VACUNAS

La I Jornada sobre vacunaciones de la SEE, organizada por el Grupo de Trabajo de Vacunaciones de la SEE con la colaboración de la Escuela Nacional de Sanidad, se celebrará el próximo 15 de noviembre en el Aula Pitaluga de la Escuela Nacional de Sanidad (Instituto de Salud Carlos III. Avenida Monforte de Lemos 5, Madrid). El objetivo de esta Primera Jornada sobre Vacunas es presentar y discutir los resultados de diferentes estudios realizados sobre el impacto de los programas de vacunación en nuestro país, así como algunos elementos que pueden ser clave para entender porque algunos grupos rechazan las vacunas y poder mejorar la

confianza de la población en esta herramienta preventiva que tan útil es para combatir las enfermedades transmisibles. Inscripción gratuita. Plazas limitadas. Es necesario formalizar la inscripción enviando un correo electrónico a [see@geysec.es](mailto:see@geysec.es) con los datos personales (nombre y apellidos, DNI y email de contacto). Se podrá seguir la conferencia a distancia por streaming a través de [aquí](#).



# SEE Grupos de trabajo

## ACTIVIDADES DEL GRUPO DE TRABAJO SOBRE CONFIDENCIALIDAD Y PROTECCIÓN DE DATOS

### 1) Informe sobre el tratamiento de los datos sobre la salud en el ámbito de la epidemiología a través de la interpretación de la normativa sobre protección de datos y sobre salud.

El tratamiento de datos de carácter personal y sobre salud es necesario para cumplir con las funciones que la epidemiología tiene encomendadas en las vigentes leyes sanitarias. La actividad epidemiológica quedaría mermada si se restringiera el acceso a la información sobre la salud.

En este informe se repasa el marco legislativo sobre tratamiento de datos sobre la salud y su cesión, resaltando que donde las normas específicas sectoriales no establezcan un criterio particular, se aplica la Ley Orgánica 15/1999, de protección de datos de carácter personal, mientras que, cuando las leyes sanitarias lo establecen, prevalece su criterio.

Se argumenta que el acceso a las historias clínicas por razones epidemiológicas, sin mediar el consentimiento con el objetivo de prevenir un riesgo para la salud de la población, en lo que se refiere a los datos identificativos y clínico asistenciales, es un supuesto previsto en la ley, siempre que el acceso se realice por un profesional sujeto al secreto profesional y que la Administración motive previamente la necesidad del acceso.

En lo referente a la investigación, puede entenderse que la referencia en la normativa a los estudios epidemiológicos incluye también la actividad investigadora en epidemiología. Y según la Ley General de Sanidad, la realización de los estudios epidemiológicos es una actividad esencial del sistema de salud necesaria para prevenir riesgos para la salud y realizar la planificación y evaluación sanitaria. La Ley 41/2002, Básica de Autonomía del Paciente, contempla el acceso a la historia clínica con fines epidemiológicos, incluidos los estudios epidemiológicos para orientar la prevención de riesgos para la salud. El acceso puede hacerse: a) con consentimiento del interesado (regla general); b) sin consentimiento del sujeto y manteniendo los datos de salud separados de los identificativos; y c) sin consentimiento del sujeto y manteniendo los datos identificativos unidos a los de salud, cuando sea necesario para prevenir un riesgo o peligro grave para la salud de la población (si el acceso a los datos lo realiza un profesional sometido al secreto profesional y previa motivación

por parte de la Administración sanitaria). Facilitar el acceso a los datos de salud para efectuar un estudio epidemiológico, siempre con las debidas garantías, debe ser una máxima de la Administración sanitaria.

El informe incluye tres anexos, cuya finalidad es ayudar en la preparación de documentos o normativa relacionada con el acceso a la historia clínica. Puede ser visitado [aquí](#).

### 2) Encuentro Protección de datos en salud pública e investigación: cambios, avances e incertidumbres en el marco de la Escuela de Salud Pública de Menorca.

El pasado 19 de septiembre se realizó un encuentro con el objetivo de seguir debatiendo acerca de los retos que suponen los cambios en la normativa de protección de datos europea y su repercusión sobre la información en salud pública, epidemiología y la investigación en salud. Un video resumen puede ser consultado [aquí](#).

## SEE GT FORMACIÓN Y EMPLEABILIDAD: ¿HAS CUMPLIMENTADO YA LA ENCUESTA?

La Salud Pública es un área de conocimiento multidisciplinar, aunque la formación requerida resulta diversa y desigual en función de la disciplina de base. Una formación específica, acorde a la actividad desarrollada, es esencial para un trabajo eficiente en salud pública, por lo que este grupo de trabajo (GT) SEE de formación y empleabilidad en Salud Pública considera importante visibilizar y defender la multidisciplinariedad de los/las socios/as de la SEE en los diversos ámbitos de trabajo relacionados con la Epidemiología y la Salud Pública.

En el entorno de la reunión científica de la SEE de Sevilla en septiembre de 2016, se realizó la primera reunión del GT en donde se acordaron los objetivos del grupo que podían contribuir a los objetivos de formación (meta 2) del plan estratégico de la SEE: Fomentar la formación, investigación y empleabilidad en epidemiología.

El principal objetivo del GT para 2017 es identificar las necesidades formativas de los/las socio/as teniendo en cuenta el entorno de empleo. Para ello hemos preparado una encuesta que tenéis a partir de este momento a vuestra disposición en la URL que figura a continuación para poder cumplimentarla.



# SEEGruposdetrabajo

¡Os animamos a todos/as a ello!

Encuesta de la SEE sobre necesidades formativas en Salud Pública <https://goo.gl/HtmByV>



Este grupo está coordinado por M<sup>a</sup> Carmen Davó Blanes (Universidad de Alicante) y por Glòria Perez (Agència de Salut Pública de Barcelona) y están participando los siguientes soci@s: Carmen Vives Cases (Universidad de Alicante), Elena Vanessa Martínez (Centro Nacional de Epidemiología. Madrid), Enrique Gutiérrez (Escuela Nacional de Sanidad-ISCIII), Erica Briones (Universidad de Lleida), Eva María Navarrete (CIBER de Epidemiología y Salud Pública. Unidad de Epidemiología de la Nutrición UMH-ISABIAL), Federico Arribas (DG Asistencia Sanitaria. Dpto Sanidad Aragón), Montse Vergara Duarte (Ayuntamiento de Olesa de Montserrat. Barcelona) y Pedro Gullón Tosio (Universidad de Alcalá).

# SEEsoci@

Estudié Medicina en la Universidad de Zaragoza y acabé en 1980. Mucho después, en 2008, hice el doctorado en la Universidad Autónoma de Madrid. Mi interés por la Salud Pública y en concreto por la Epidemiología viene de lejos, me gustaba la psiquiatría y durante la carrera tuve la oportunidad de participar en algún estudio poblacional de salud mental y ahí fui entendiendo lo que era la salud pública. Al terminar, al mismo tiempo que hacía sustituciones y trabajos eventuales me fui formando en epidemiología, estadística y otras materias para preparar la oposición de Técnico Superior de Salud Pública de la Comunidad de Madrid. También en esos años hice el Master de Salud Pública en el Centro Universitario de Salud Pública que dependía de la Universidad Autónoma de Madrid. Tuve mucha suerte ya que después de aprobar la oposición, en 1990, empecé a trabajar en el Servicio de Epidemiología de la Comunidad de Madrid incorporándome a un equipo de profesionales estupendo y con una concepción de la vigilancia con líneas de trabajo en enfermedades transmisibles y no transmisibles, y abordajes metodológicos tanto en unas como en otras variados y complejos. Y desde entonces sigo trabajado en vigilancia. Es una tarea muy estimulante y con mucho tramo de mejora en muchos aspectos, lo que supone que en el día a día, los que trabajamos en esto tengamos el estímulo añadido de lograr que la utilización de la tecnología, con la interconexión de bases de datos al servicio de los objetivos de la vigilancia, unido con las posibilidades de difusión de la información, permita que esta disciplina alcance su papel central en el Sistema Sanitario.

## ¿Años en Epidemiología?

27 años

## ¿Un artículo que recomendarías?

Benavides FG, Segura A. La reconversión de la Vigilancia Epidemiológica en Vigilancia de Salud Pública. Gac Sanit. 1995;9:53-61

## ¿El último artículo de Gaceta Sanitaria leído?

Rodríguez-Blanes GM, Vives-Cases C, Miralles-Bueno JJ, San Sebastián M, Goicolea I. Detección de violencia del compañero íntimo en atención primaria de salud y sus factores asociados. Gac Sanit. 2017;31(5);410-415.

## ¿Tu primer congreso de la SEE?

Alicante 1994

## ¿Un curso que te gustaría hacer?

Uno para mejorar en análisis espacial

## ¿Si no hubieras sido epidemiólogo/a que te hubiera gustado ser?

Psiquiatra

## ¿El tema de tu próximo trabajo o artículo?

Tengo varios en cartera

## ¿Tu última actividad no profesional con un socio/a de la SEE?

Una cena entre amigos

## ¿Qué rama de la epidemiología no trabajas y te gustaría tratar?

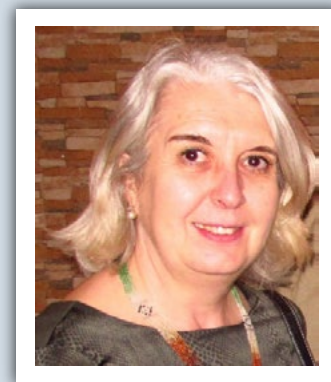
La epidemiología genética y molecular

## ¿Una tabla o una figura?

Una tabla aunque algunas figuras lo dicen todo

## ¿Cómo te definirías con 3 palabras?

Optimista, constante y pertinaz



María Ordobás Gavín

# SEEExperiencias

## MI PRIMERA EXPERIENCIA EN UN CONGRESO DE LA SEE

Mi nombre es Raquel Sánchez Recio, soy enfermera, funcionaria de carrera del Cuerpo de Enfermería de Instituciones Penitenciarias desde el 2005, aunque desde abril del 2014 me encuentro ejerciendo las funciones de Jefa de la Unidad de Violencia sobre la Mujer en la Subdelegación del Gobierno en Teruel.

Durante el 2012-2013, tras diversas inquietudes personales y profesionales, cursé en la facultad de medicina de la Universidad de Zaragoza (Unizar) el Máster de Salud Pública. Ese máster me permitió profundizar mis conocimientos en el campo apasionante de la salud pública y conocer a profesionales con una gran implicación personal y profesional como fue mi profesor Dr. Juan Pablo Alonso Pérez de Agreda. Durante este máster realicé la tesina con el título “Infecciones de transmisión sexual en hombres internos en prisión: riesgo de desarrollo de nuevas infecciones”. Investigación que posteriormente fue publicada con un artículo en Gaceta Sanitaria. Para mí, este proceso, fue un reto duro pero interesante que hizo que quisiera seguir en el campo de la investigación en salud pública y que lucharé por conseguirlo.

Es por ello, que posteriormente en el 2016 comencé a realizar mi tesis doctoral, dirigida por la Dra. Isabel Aguilar Palacio y por el Dr. Juan Pablo Alonso Pérez de Ágreda. En nuestro proyecto de tesis analizamos, a través de las encuestas nacionales y europeas de salud, las desigualdades sociales y de género en la utilización de servicios sanitarios en España, prestando atención, al impacto que la crisis económica. Esta investigación se engloba dentro de la actividad realizada por el Grupo de Investigación en Servicios Sanitarios de Aragón (GRISSA).

A lo largo de este tiempo, y debido a la necesidad de seguir ampliando mis conocimientos en el campo de la salud pública, cursé en la Escuela Nacional de sanidad el “Diplomado en salud pública y género” y el Máster Universitario en Administración Sanitaria (MuAS-3).

Fueron mis directores quienes me propusieron acudir a la Reunión anual de la SEE y presentar algunos de los resultados que hasta entonces habíamos obtenido. Una de ellas fue la comunicación oral “Desigualdades en la utilización de Servicios Sanitarios en España (2001-2014)” premiada junto con otras 9 comunicaciones a las mejores comunicaciones presentadas por personas que acudían

por primera vez a la Reunión de la SEE. La otra comunicación presentada en Póster con defensa oral y título “Desigualdades de género en la utilización de Atención Primaria en España (2014)”.

Para mí, personalmente ir a la Reunión anual de la SEE ha sido una grata y fantástica experiencia. Me ha permitido escuchar a personas que tengo como referentes tanto en mi tesis doctoral como en mi desarrollo profesional. Ponerme a mencionar a todas ellas sería inviable, pero si destacar Carmen Vives, referente en mi ámbito laboral en Violencia de Género, Carme Borrell, con el estudio de desigualdades sociales en salud y como no mencionar a Ignacio Abásolo, quien me ayudó a resolver ciertas dudas en relación a un artículo en el que me encuentro trabajando.

Junto con las conferencias escuchadas, mencionar la reunión del grupo de género de la SEE a la que asistí con un gran interés por trabajar y colaborar con un equipo de personas fantásticas en el ámbito profesional y personal.

Finalmente, destacar la importancia que tiene la Reunión de la SEE, permite conocer a personas con las mismas inquietudes y los mismos intereses, lo que ayuda a establecer contactos y lazos de unión, en pos de un mismo objetivo, mejorar y reducir las desigualdades en salud de la población.



Raquel Sánchez

# SEEExperiencias

## EXPERIENCIA EN EL EUROPEAN EDUCATION PROGRAMME IN EPIDEMIOLOGY

¡Saludos a todos los socios y socias! Somos Cristina Lidón y Elena Ojeda, en primer lugar queríamos agradecer a la Sociedad Española de Epidemiología por la oportunidad de poder asistir este año al curso del European Educational Programme in Epidemiology (EEPE) en Florencia. Ha sido una gran experiencia que nos gustaría compartir brevemente con vosotros.

En lo que a nivel profesional se refiere, este curso nos ha permitido a ambas refrescar algunos conceptos de epidemiología y estadística que fuimos adquiriendo a lo largo de nuestra formación, así como ampliar nuestro conocimiento en esta ciencia. A lo largo de las tres semanas que dura este curso, comenzamos con una introducción de los conceptos más básicos propios de la epidemiología (como pueden ser el p-valor, intervalos de confianza, tipos de estudios, etc) durante la primera semana. Continuamos profundizando con temas algo más avanzados (como modelos para la obtención de medidas de efecto como la OR, estudio de la modificación y confusión de dicho efecto, etc.) durante la segunda semana. Finalmente, en la tercera semana pudimos elegir las asignaturas a cursar, sobre temas más específicos y complejo. El curso además constaba de una gran parte de ejercicios prácticos en los que se fomentaba la discusión en grupo y la utilización del software estadístico STATA, con la intención de aprender a generar los análisis necesarios y terminar de comprender los conceptos vistos durante la semana. Por otro lado, cabe mencionar que las clases fueron impartidas por grandes profesionales en este sector como Neil Pearce, Franco Merletti, Simon Cousens, Manolis Kogevinas, Cono Ariti y Rodolfo Saracci entre otros. Este ha sido además el último año en el que el curso cuenta con Rodolfo Saracci como profesor, por lo que nos sentimos enormemente agradecidas de haber podido asistir a sus clases.

A nivel personal, este curso ha supuesto una gran ocasión para poder conocer a otros profesionales, en su mayoría doctorandos, con interés en el campo de la epidemiología. Hemos compartido estas tres semanas con compañeros procedentes de distintos países del mundo y con diversas profesiones, lo que nos ha enriquecido tanto a nivel profesional como personal. Además, el entorno natural en el que se desarrolla el curso ayudaba mucho a desconectar entre clases y los descansos para café siempre fueron un buen momento para discusiones improvisadas. Tuvimos también la ocasión de poder visitar Florencia, la capital, donde pudimos entrar en algún que otro museo, y Fiesole, un pueblo

cerca de nuestro hotel en el que se pueden observar unas vistas increíbles de Florencia acompañadas siempre de un buen helado.

Para terminar, agradecer una vez más la oportunidad de haber podido participar en este curso y recomendar esta experiencia a jóvenes epidemiólogos que estén interesados en ampliar sus conocimientos.



Cristina Lidón y Elena Ojeda

# SEEXperiencias

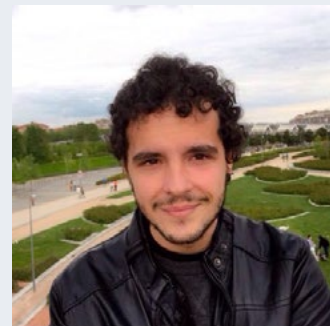
## GANADOR PREMIO ENRIQUE NÁJERA PARA JÓVENES EPIDEMIÓLOGOS 2015

En el año 2015 tuve la suerte de ser el ganador del premio Enrique Nájera para jóvenes epidemiólogos gracias al proyecto que presenté “Entorno urbano y actividad física en Madrid: un estudio de métodos mixtos incluyendo metodologías SIG, análisis multinivel y PHOTOVOICE”. Este proyecto ha sido el cuerpo de mi tesis doctoral, dirigida por Manuel Franco, y que he depositado el mismo día que escribo este texto.

La ayuda Enrique Nájera ha sido fundamental en el desarrollo de este trabajo. Un trabajo epidemiológico no solo se compone de los gastos directos; la formación de los jóvenes, y los recursos económicos que implican, son fundamentales para asegurar que las próximas generaciones estén bien preparadas. En este caso, mi ayuda ha ido destinada a financiar una estancia que realicé durante los meses de octubre a diciembre de 2016 en la Urban Health Collaborative, de la Drexel Dornsife School of Public Health. En esta estancia he podido profundizar en métodos epidemiológicos y de análisis geográfico, partes fundamentales de mi proyecto de investigación. Además, parte de la ayuda ha servido para financiar un ordenador y mi asistencia para la reunión anual de la SEE en 2016.

Esta ayuda también ha servido para saber cómo de dinámicos pueden ser los proyectos. Los principales resultados de este proyecto han sido presentados en las reuniones anuales de la SEE de 2016 y 2017. No obstante, algunos de los objetivos planteados inicialmente tuvieron que ser modificados debido a retrasos en el proyecto grande en el que se enmarcaban. No obstante, con la ayuda de Manuel lo resolvimos para poder seguir trabajando y formándome.

Considero la experiencia de recibir esta ayuda muy positiva, empezando por el diseño del estudio y preparar una convocatoria, pasando por cumplir los plazos y ver cómo vas respondiendo a las preguntas de investigación que te vas planteando. La ayuda recibida por la SEE me ha permitido sacar el máximo partido al proyecto, y recomiendo a l@s jóvenes que se animen para próximas convocatorias.



Pedro Gullón



# SEecomunica

## INFORME DE RESULTADOS DE LA VIGILANCIA DE POLIOVIRUS Y DE ENTEROVIRUS NO-POLIO EN ESPAÑA EN EL AÑO 2016

Los enterovirus son unos de los virus humanos más comunes. Se han identificado muchos serotipos distintos que pueden causar diferentes patologías, entre ellas las que afectan al sistema nervioso central, como meningitis, encefalitis o parálisis. A medida que desaparecen del mundo los poliovirus, que fueron los primeros enterovirus identificados como causantes de la poliomielitis parálisis, crecen en importancia otros enterovirus asociados a nuevas enfermedades, que en ocasiones se consideran patógenos emergentes.

Los resultados de la vigilancia muestran que, en España, en el año 2016 no hubo casos de polio ni circulación de poliovirus. Se detectaron diferentes enterovirus-no polio asociados a cuadros respiratorios y neurológicos, fundamentalmente en la edad pediátrica. EV-D68 se asoció con infecciones respiratorias y E-30 con meningitis; en los meses de primavera y verano se identificó en zonas del noroeste, región mediterránea y centro peninsular, un agrupamiento de cuadros neurológicos graves en niños asociado a la emergencia de una nueva variante recombinante altamente patógena del subgrupo C1 de EV-A71, que previamente no había circulado en nuestro país

El documento elaborado conjuntamente por el Centro Nacional de Epidemiología y el Centro Nacional de Microbiología está disponible en la web del Instituto de Salud Carlos III [aquí](#).



# In Memoriam

## Michela Sonego

Justo cuando estábamos cerrando las comunicaciones al Congreso de la Sociedad Española de Epidemiología de Barcelona 2017 nos llegó la noticia del fallecimiento repentino, el sábado 2 de septiembre, de Michela Sonego. Así que no dudamos en dedicarle la mesa espontánea sobre Violencia de Género y Salud Pública, tema en el que ella trabajó de forma relevante durante varios años y por el que llegamos a conocerla.

Michela estudió medicina en la Universidad de Padua en cuya Escuela de Pediatría se especializó. Ya en España, entre otros, cursó el Master de Salud Internacional en la Escuela Nacional de Sanidad, el Programa de Epidemiología aplicada de campo del Centro Nacional de Epidemiología y el Diploma de especialización en Salud Pública y Género de la Escuela Nacional de Sanidad. Recientemente, en 2016, obtuvo el grado de doctora. Pero además de su excelente perfil académico su trayectoria profesional no lo fue menos.

En los últimos años desarrolló su actividad profesional en el Centro Nacional de Epidemiología, también fue docente universitaria y trabajó en la Consejería de Sanidad de la Comunidad de Madrid. Aquí estuvo vinculada a la Estrategia de acciones en salud frente a la Violencia de Género. Participó en las Encuestas de Vigilancia de la Violencia de Pareja hacia la Mujer profundizando en la violencia no reconocida por la mujer y en los efectos de esta violencia sobre los hijos y las hijas. Su último trabajo fue en la Joint Action Europea HA-REACT, destinado a prevenir el VIH entre los usuarios de drogas por vía parenteral del este de Europa. Ella siempre decía que lo único que tenía claro es que le gustaba trabajar para los más desfavorecidos

Con anterioridad había trabajado en cooperación internacional, con Médicos del Mundo primero en un proyecto para proporcionar asistencia sanitaria básica a las comunidades de indios Yanomami de la selva amazónica brasileña. Fruto de esta experiencia escribió el libro: "MALOCA MALOCA, una pediatra in Amazonia". Luego con Médicos sin Fronteras trabajó en la coordinación de la Campaña de Acceso a los medicamentos esenciales y la consultoría técnica para los aspectos pediátricos de la malnutrición en los proyectos

en África; y posteriormente en Sucre, Bolivia, como coordinadora de la parte médica y de laboratorio de un proyecto de diagnóstico y tratamiento de la enfermedad de Chagas en menores de 18 años.

Pero la talla profesional, rigor científico y capacidad de trabajo estaban en concordancia con su forma de ser. La recordamos por la alegría y empatía que dejaba siempre en su entorno, su honestidad, su franqueza, su enorme percepción de los detalles y su sentido del humor. Era muy fácil trabajar con ella y entrañable su compañía.

Por último, volver a destacar su compromiso social en lo profesional y en lo personal, sobre todo en defensa de los derechos de las mujeres y de la infancia. Su desaparición temprana nos ha llenado de una profunda tristeza y ha supuesto una gran pérdida.

Gracias, Michela!

Compañeras y compañeros de salud pública de Madrid



Michela Sonego

# In Memoriam

## Michela Sonego

Cuando Michela Sonego terminó el Programa de Epidemiología Aplicada de Campo (PEAC) hizo una presentación de lo que había sido su carrera laboral previa a ese momento y sus ideas de futuro. Era 2010, había sido estudiante de literatura y escritora a tiempo parcial, pediatra en Italia, pero también en Bolivia o Ciudad Real. Cooperante en Brasil. Médico en Bolivia. Había estudiado enfermedades tropicales en París. Y allí estaba, saliendo de una beca de dos años contándonos lo que verdaderamente le hacía levantarse cada mañana de la cama: Ayudar a los demás. Había entrado en el mundo de la Salud Pública tarde, pero se valía de la metáfora de la flor y el jardín para explicar lo que había ganado con ello. Ella como médico pediatra había cuidado de las flores (los pacientes de uno en uno) durante muchos años. Ahora, en el Centro Nacional de Epidemiología, tocaba cuidar del jardín (la población). Pasar de la mirada individual a la colectiva. Sus años con las flores eran imprescindibles para tratar ahora con el jardín. Sin olvidar nunca que aquello, el jardín, no era otra cosa que la suma de mil flores. Y, ya sea de pediatra o de epidemióloga, siempre tuvo especial querencia por algunas de ellas, las más desfavorecidas. Eso nos dijo que haría tras la presentación y así fue después de 2010 donde sus trabajos bailaron entre centros y países, pero siempre tuvo la constante de centrarse en aquellas personas más necesitadas de ayuda.

Michela retorció su biografía cuando se cuenta, pero no pudo ser más recta si se mira con cuidado. Se trataba de no mentirse, poco más. De decirse en alto (y decir a los demás) cuando lo que se hacía dejaba de tener sentido. De tener claro que con frecuencia confundimos el indicador con lo indicado. De saber que, si la motivación desaparece, lo demás se desmorona. Que, si no ves sentido a algo, hay que replantearse los motivos por los que se hace. Era una *Pepita Grillo* que hacía lo más difícil: ser la primera destinataria de sus consejos y no diferenciar entre aquellos que eran cómodos y los que no lo eran. No había filtro entre lo que

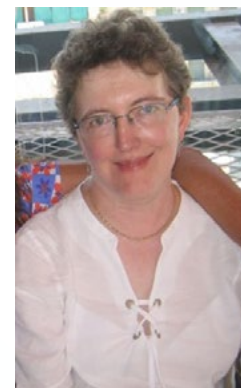
pensaba y lo que decía. Y esto hubiera sido un defecto de no pensar como lo hacía y con la base ética sobre la que siempre lo hacía. De ahí que no parara de cambiar, de replantearse, de poner en juicio lo que hacía. De detectar y descartar el atractivo de lo que luce más por sencillo que útil. Nunca dejó de aprender. Ni nosotros de ella.

Michela murió un sábado por la tarde horas después de volver de su último trabajo. Murió junto a su Maga del alma y Mauro, su amor. Hay una hiperlúcida menos en este mundo y los desfavorecidos han perdido una luchadora por la causa. No nos va a regalar más entusiastas conversaciones, no vamos a volver a oír su risa de niña pequeña ni ver su recolocar de gafas justo antes de señalar que el emperador está desnudo. Pero el lamento principal va por ella. Por lo que le quedaba por sentir, por compartir, por ver, por aprender.

Solo queda repetir lo que el periódico de su tierra natal (Belluno, Italia) tituló tras su muerte: *Addio Michela Sonego, bellunese a servizio del mondo.*

**Luis Sordo.**

Departamento Medicina Preventiva y Salud Pública.  
Facultad de Medicina. UCM.  
CIBER en Epidemiología y Salud Pública.  
Centro Nacional de Epidemiología (ISCIH).





# Agenda

**Nota:** las ofertas de trabajo, convocatorias o cursos recibidas con plazo de finalización de solicitudes anterior a la previsible fecha de publicación del SEENota se publicarán sólo en [Twitter](#) o [Facebook](#), así que ¡nos animamos a haceros “followers” de la sociedad!

## CONVOCATORIAS DE PROYECTOS, BECAS Y PREMIOS

### XI Premios de la estrategia NAOS

La Agencia Española de Consumo, Seguridad Alimentaria y Nutrición (AECOSAN) ha convocado los XI PREMIOS ESTRATEGIA NAOS, EDICIÓN 2017 con el objetivo de reconocer y divulgar aquellos programas o proyectos que fomenten una alimentación saludable y/o la práctica de actividad física, objetivos de la Estrategia para la Nutrición, Actividad Física y prevención de la Obesidad (Estrategia NAOS) en cualquiera de los ámbitos de actuación de esta Estrategia: familiar y comunitario, escolar, laboral, sanitario y empresarial. El plazo de presentación de solicitudes ya está abierto, siendo la fecha límite de participación el 22 de diciembre de 2017, incluido. Más información [aquí](#).



Para más información, podéis consultar el correspondiente [apartado de la Web de la SEE](#).

## CURSOS, MÁSTERES

### Curso: Experto en Investigación en Servicios de Salud y Enfermedades Crónicas

La Red de investigación en servicios de salud en enfermedades crónicas (REDISSEC) organiza un curso de experto en investigación en servicios de salud y enfermedades crónicas. Este curso, de 20 plazas, durará desde el 2 de octubre hasta el 29 de junio (500 horas aproximadamente) en una modalidad semi-presencial. Más información [aquí](#).



### European Epidemiological Forum: Real World Data and Pharmacoepidemiology in Europe: understanding the importance of RWD in today's setting

El 9 de octubre, en la ciudad de Viena, tendrá lugar el European Epidemiological Forum. Este foro es un evento internacional con el objetivo de compartir conocimiento en investigación observacional clínica. Más información [aquí](#).



### Curso: Uso de datos basados en la historia clínica informatizada (“real world data”) en los estudios fármaco-epidemiológicos

Entre el 17 y el 19 de octubre, tendrá lugar en Barcelona, organizado por el Institut Universitari d'Investigació en Atenció Primària (IDIAP Jordi Gol), el curso sobre uso de datos en la historia clínica informatizada en los estudios fármaco-epidemiológicos. Este curso tiene como objetivo general conocer los fundamentos del análisis farmacoepidemiológico en el contexto de las bases de datos electrónicas. El curso está dirigido a profesionales de la salud, de la industria farmacéutica, y de centros de investigación. Más información [aquí](#).



# Agenda

## Curso de especialización de Infecciones de Transmisión Sexual y VIH

La Universidad Oberta de Cataluña (UOC) organiza el curso de especialización en infecciones de transmisión sexual y el VIH. Este curso, de 10 ECTS, comenzará el 18 de octubre. Más información [aquí](#).



Para más información, podéis consultar el correspondiente [apartado de la Web de la SEE](#).

## REUNIONES, JORNADAS Y CONGRESOS

### Congreso Internacional sobre Tuberculosis

El XXI Congreso Internacional sobre Tuberculosis UITB-2017 tendrá lugar el 20 y 21 de noviembre de 2017 en el COMB centro de congresos de Barcelona. Este congreso tratará ensayos clínicos y tratamiento en tuberculosis, VIH, novedades en microbiología, cooperación internacional, diagnóstico, tratamiento y control de la tuberculosis, epidemiología de la tuberculosis y tuberculosis en poblaciones vulnerables. Se puede encontrar el programa y la ficha de inscripción [aquí](#).



## 6th International Conference on Infectious Disease Dynamics 'Epidemics6'

Conferencia internacional de dinámica de enfermedades infecciosas en Sitges, Barcelona del 29 de noviembre al 1 de diciembre. Más información [aquí](#).



## XI Convención NAOS (Estrategia para la Nutrición, Actividad Física y Prevención de la Obesidad)

El 22 de noviembre de 2017 tendrá lugar la XI Convención de la estrategia NAOS. La Dra. María Neira, directora del Departamento de Salud Pública, Medio Ambiente y Determinantes Sociales de la Salud de la OMS (Ginebra) impartirá una conferencia sobre la transformación de la Salud Pública para adecuarse a las necesidades del Siglo XXI y también recibirá el X Premio Estrategia NAOS de Especial Reconocimiento. Además, la Dra. Cristina Campoy, el Dr. Jordi Salas-Salvadó y el Dr. Manuel Franco, expondrán algunas de sus líneas de investigación y trabajo, que contribuyen a establecer hábitos y entornos saludables que favorezcan una vida sana. Más información [aquí](#).



## 1st World Congress on Migration, Ethnicity, Race and Health, diversity and Health

Este congreso se celebrará en Edimburgo del 17 al 19 de mayo de 2018. Ya está abierto el plazo para el envío de resúmenes. Más información [aquí](#).



# Agenda

Para más información, podéis consultar el correspondiente [apartado de la Web de la SEE](#).

## BOLSA DE TRABAJO

---

### Research Epidemiologist-Cardiovascular

RTI health solutions busca un candidato para un puesto de investigador en epidemiología cardiovascular. Más información [aquí](#).



Para más información, podéis consultar el correspondiente [apartado de la Web de la SEE](#).



# Normas de publicación en SEEnota-e

SEEnota-e es la publicación mensual de la Sociedad Española de Epidemiología y el canal de comunicación entre los socios y socias.

SEEnota-e considerará para su publicación opiniones (SEEopina), comunicados (SEecomunica), actos, cursos y becas (AGENDA), ofertas de trabajo (BOLSA DE TRABAJO), actividades de los grupos de trabajo (GRUPOS DE TRABAJO) y noticias (NOTICIAS) que los socios y socias quieran compartir con el resto de personas de la sociedad.

Toda persona o institución que desea informar a los socios y socias en algunos de los apartados anteriores podrá hacerlo enviando dicha sección antes del día 20 del mes en cuestión a la secretaria de GEYSECO ([see@geyseco.es](mailto:see@geyseco.es)).

La publicación de SEEnota-e será mensual y será reenviada a todos los socios y socias en versión electrónica. Ésta también estará disponible en la web de la sociedad ([www.seepidemiologia.es](http://www.seepidemiologia.es)).

## Normas de publicación según sección

01

### SEEOPINA, SEECOMUNICA y GRUPOS DE TRABAJO

Textos de no más de 300 palabras. Para SEEopina la extensión puede ser algo mayor.

\*\*\*



02

### AGENDA

Se podrán enviar actos, cursos, eventos... Siempre tiene que constar el nombre del evento con la fecha del evento y un link si corresponde.

\*\*\*



03

### BOLSA DE TRABAJO

Breve descripción del puesto de trabajo, con los datos de contacto, las fechas y el link de la oferta si corresponde.

\*\*\*



04

### NOTICIAS

Noticias breves de no más de 100 palabras

\*\*\*



Antes del día 20 del mes



[see@geyseco.es](mailto:see@geyseco.es)



[www.seepidemiologia.es](http://www.seepidemiologia.es)

SECRETARÍA SEE | **GEYSECO.es**

c/Marina, 27 bajos - 08005 Barcelona

Tel.: 932212242 Fax: 932217005

[see@geyseco.es](mailto:see@geyseco.es)

