

SUMARIO

- 01 | EDITORIAL
- 02 | SEE hace
- 03 | SEE sespas
- 04 | SEE grupos de trabajo
- 05 | SEE soci@
- 06 | SEE Comunica
- 07 | SEE comparte
- 08 | SEE libre
- 09 | Agenda



EDITORIAL

EL PODER DE LA COMUNICACIÓN EN LA DIVULGACIÓN DE LA EPIDEMIOLOGÍA: UNA VISIÓN ESTRATÉGICA DE LA SOCIEDAD ESPAÑOLA DE EPIDEMIOLOGÍA (SEE)

En un mundo donde la saturación informativa se ha convertido en norma, desde el equipo de comunicación de la Sociedad Española de Epidemiología trabajamos para aportar claridad, precisión y relevancia y para que la SEE sea percibida como una Sociedad Científica de confianza, de conocimiento y de ayuda a la divulgación.

A lo largo de los últimos años, y más acusadamente tras el estallido de la pandemia de la Covid-19, la importancia de una comunicación efectiva sobre temas sanitarios ha cobrado una nueva dimensión. La pandemia no solo ha cambiado la percepción pública sobre la importancia de la salud, sino que también ha puesto de relieve la necesidad de una colaboración más estrecha entre los profesionales de la salud y los medios de comunicación.

La SEE, consciente de la creciente demanda de información veraz y rigurosa, ha seguido impulsando su estrategia de comunicación de forma constante, haciendo uso de herramientas como notas de prensa, posicionamientos y atención directa a los medios de comunicación para asegurar que la voz de la epidemiología no solo sea escuchada, sino que también contribuya a la educación y al diálogo con la sociedad. Este enfoque estratégico no solo busca informar, sino también construir un puente entre la ciencia y la población, destacando la importancia de la epidemiología más allá de las respuestas a emergencias sanitarias.

Los datos de comunicación en 2023 reflejan el quehacer de la SEE en materia de comunicación. Un millar de apariciones en medios, 30 notas de prensa gestionadas, más de un millar de publicaciones en

Os recordamos que la SEE está presente en facebook y en Twitter, donde podéis seguir de forma más inmediata las novedades de la Sociedad.

SEEnota-e es una publicación de la



SOCIEDAD
ESPAÑOLA DE
EPIDEMIOLOGÍA

JUNTA

Presidencia	Oscar Zurriaga Llorens
Vicepresidencia	M. João Forjaz
Secretaría	María Isabel Portillo Villares
Tesorería	Rebeca Ramis Prieto
Vocales	Alberto Lana Pérez Paula Fernandez Pires Tania Fernández Villa Brenda Biaani León Gómez Leonor Varela Lema

EQUIPO EDITORIAL

Alberto Lana Pérez
Paula Fernandez Pires
Tania Fernández Villa
Brenda Biaani León Gómez
Leonor Varela Lema



Editorial

redes sociales y más de 900 nuevos seguidores... Estas cifras no son solo números, son el testimonio del trabajo de fondo realizado por la SEE, un esfuerzo continuo por comunicar desde el rigor y por mantener la importancia de comunicar sobre epidemiología y aumentar el conocimiento científico y sanitario de la sociedad.

Somos conscientes, por otro lado, de que algunos conceptos de las acciones de comunicación en las que trabajamos pueden no estar del todo claros y generan una cierta confusión. Por ello queremos aprovechar también este editorial para definir brevemente algunas de las herramientas con las que trabajamos a diario para aumentar el alcance de la SEE, con el objetivo de que todos los socios y socias puedan conocerlas mejor.

Entre las herramientas que emergen como elemento clave en la comunicación de una sociedad científica, están los posicionamientos. Estos documentos, elaborados por los grupos de trabajo de la SEE, en colaboración con otros expertos del ámbito, cuando así lo requiere el tema, ofrecen una opinión consensuada sobre temas de actualidad o sobre temas que como SEE consideramos importantes dar a conocer. Los posicionamientos están respaldados por datos y referencias científicas, y los acompañamos de notas de prensa que facilitan su comprensión por parte de los periodistas y, por ende, del público general. Las notas de prensa, por su parte, son documentos muy breves que contienen información importante, noticias o novedades sobre diferentes temáticas, desde congresos hasta jornadas científicas, recogiendo la opinión o postura de la SEE al respecto del tema. Los textos, proporcionados por la SEE, se redactan con un lenguaje sencillo y, según estén estructurados, pueden ser publicados en su totalidad, como si fuera una información elaborada directamente por el medio.

Por otro lado, está el día a día y la atención a medios por parte del equipo de comunicación, que en ocasiones requiere de una respuesta inmediata. En este caso no es necesario tener un posicionamiento o un análisis profundo del tema, aunque sí contar con una valoración general de un experto, al fin y al cabo, los expertos en los temas son los epidemiólogos, no los periodistas, y para ellos es de gran ayuda poder acceder a los expertos. Esta rápida respuesta es crucial para mantener la presencia de la epidemiología en el discurso público, aprovechando oportunidades para educar y sensibilizar sobre temas de salud.

En definitiva, es fundamental comprender y valorar el funcionamiento de los medios de comunicación y las herramientas de comunicación que tenemos a nuestro alcance ya que cada acción comunicativa busca un objetivo común: demostrar que la epidemiología es esencial para la salud pública, mucho más allá de la crisis de la Covid-19.

Leyre Ruíz y Rosa Arróspide, [de La Tro\(B\)adora](#)

Equipo de comunicación de la Sociedad Española de Epidemiología.



tweet it!

SEEHace

REUNIÓN DE LA JUNTA DIRECTIVA

Este mes, la reunión de la Junta Directiva de la SEE tuvo lugar el jueves 21 de marzo. Gran parte de esta reunión estuvo dedicada a la Reunión Anual de la SEE y a la reunión presencial de los Grupos de Trabajo de mayo, que se celebrará este año en Alcalá de Henares. Además de compartir información sobre los avances, se abarcaron diversas cuestiones científicas y organizativas, todo ello con el propósito último de garantizar el éxito de estas actividades. Durante la reunión también se debatieron diversas propuestas de Convenios y peticiones de colaboración, cada vez más frecuentes, resaltando el denotado interés en nuestra Sociedad.



De izquierda a derecha: Alberto Lana (Vocal), Leonor Varela (Vocal), Óscar Zurriaga (Presidente), Maria João Forjaz (Vicepresidenta), Patricia Ortiz (Secretaría Técnica), Brenda Bianni León (Vocal), Tania Fernández (Vocal) y Rebeca Ramis (Tesorera)

PRESENTACIÓN DEL OBSERVATORIO DE SALUD Y CAMBIO CLIMÁTICO

El 22 de febrero de 2024, la SEE estuvo presente en el acto de presentación oficial del Observatorio de Salud y Cambio Climático (OSCC) que tuvo lugar en el Instituto de Salud Carlos III (ISCIII). En la presentación de este organismo Interterritorial, han participado la vicepresidenta del Gobierno y ministra para la Transición Ecológica, Teresa Ribera, y las ministras de Sanidad y de Ciencia, Mónica García y Diana Morant.

Durante el encuentro se ha explicado que el OECC tiene como propósito abordar transversalmente el impacto de la crisis climática en la salud para así coordinar de manera óptima el trabajo de seguimiento, anticipación y valoración de las medidas que se toman, además de ofrecer apoyo científico-técnico a las Administraciones Públicas.

El OSCC estará conformado por varios grupos de trabajo, que están actualmente en formación. La dirección científica la llevarán Julio Díaz y Cristina Linares, del ISCIII. En una breve conversación entre la ministra de Sanidad y la vicepresidenta de la SEE Maria João Forjaz, la ministra expresó su interés en la incorporación de una persona representante de la SEE a uno de los grupos de trabajo del Observatorio.



De izquierda a derecha: Mónica García, Teresa Ribera y Diana Morant.

Fuente: <https://www.ciencia.gob.es/Noticias/2024/febrero/observatorio-salud-cambio-climatico.html>

SEehace

PRESENTACIÓN DE 6 NUEVOS INFORMES DE LA OFICINA C AL CONGRESO DE LOS DIPUTADOS

Durante la última semana de febrero, la SEE ha asistido también al acto de presentación de los nuevos informes de la Oficina de Ciencia y Tecnología del Congreso de los Diputados (Oficina C). Durante el evento, que se celebró el día 26 en la Cámara Baja, se presentaron los 6 informes sobre [envejecimiento y bienestar](#), [calidad del aire: avances y mejores prácticas](#), [avances en neurociencia: aplicaciones e implicaciones éticas](#), [incendios forestales y restauración de zonas quemada](#), [avances en enfermedades neurodegenerativas](#); y [desinformación en la era digital](#). La SEE ha desempeñado un papel crucial en este proceso al contribuir con la propuesta de temas y la selección de expertos, canalizando su participación a través de [COSCE](#).

Durante el evento se han presentado también cuatro nuevos temas que serán abordados a lo largo del año 2024, entre los cuales destaca la prevención activa del suicidio. Finalmente, se han dado a conocer los nuevos participantes de la Semana C, el programa de emparejamiento diseñado para facilitar la colaboración entre parlamentarios y científicos. El evento logró reunir a los principales actores del ámbito científico, tecnológico y de la innovación.



Fuente: https://www.fecyt.es/sites/default/files/news/img/2024/02/4559_1708961226417.jpg

PRESENTACIÓN DE LA EVALUACIÓN DE LA ESTRATEGIA DE ENFERMEDADES RARAS DEL SNS

El día 27 de febrero de 2024 tuvo lugar, en la sede del Ministerio de Sanidad, la presentación del informe de evaluación de la Estrategia de Enfermedades Raras del Sistema Nacional de Salud. La SEE está presente en el comité técnico de dicha Estrategia y ya había presentado previamente sus comentarios al borrador de evaluación que el Ministerio ha preparado.

Para la SEE esta evaluación es una actuación necesaria, ya que la versión inicial de la Estrategia de Enfermedades Raras es de 2009 y fue actualizada en 2014, tras una evaluación inicial, por lo que han pasado casi 10 años sin que se hubiera realizado. Los comentarios que realizó el representante de la SEE en el comité técnico, Óscar Zurriaga, se centraron en valorar que es una evaluación principalmente cuantitativa, a la que hubiera estado bien añadirle una parte cualitativa, y también se ha hecho mención a la manera en la que se han valorado muchos de los indicadores, calculando proporciones de cumplimiento de objetivos por comunidades autónomas en vez de por población. Se mencionó también que, una vez alcanzado un cierto grado de consenso en los indicadores, sería posible realizar el proceso de evaluación con una periodicidad más frecuente. También se resaltó que, gracias a este proceso, pueden apreciarse los avances que, en este período, se han realizado y que redundan en las personas afectadas por las enfermedades raras y en sus familias. Estamos pendientes de la publicación oficial de los resultados de esta evaluación, tras los comentarios recibidos de todos los participantes en la Estrategia.



SEEhace

ASISTENCIA A LA JORNADA CIENTÍFICA CIBERESP 2024

Durante los días 11 y 12 de marzo, Sevilla fue el escenario de la Jornada Científica anual del Consorcio de Investigación Biomédica en Red de Epidemiología y Salud Pública, CIBERESP 2024, que contó con la participación de varias personas socias de la SEE. El evento representó una excelente oportunidad para poner en común y debatir los avances científicos alcanzados por la comunidad científica de CIBERESP, especialmente entre los jóvenes científicos, quienes mantuvieron una reunión presencial, así como una mesa de presentación de proyectos intramurales y pósteres. Además, durante las jornadas se llevó a cabo una sesión sobre los programas IMPaCT, y otras dos áreas CIBER expusieron sus líneas de investigación y posibles áreas de colaboración: las áreas de Fragilidad y Envejecimiento Saludable (CIBERFES) y de Salud Mental (CIBERSAM).

La información de la jornada se puede visualizar [aquí](#)



Inauguración de la Jornada (Fernando Rodríguez Artalejo, Director científico del área de Epidemiología y Salud Pública CIBERESP, Marina Pollán (directora del Instituto de Salud Carlos III) y Luis C. Capitán Morales (decano de la Facultad de Medicina de la Universidad de Sevilla).

PRESENTACIONES EN MEDIOS DE COMUNICACIÓN SOBRE BORRADOR DEL EL PLAN INTEGRAL DE PREVENCIÓN Y CONTROL DEL TABAQUISMO (PIT) 2024-2027

El grupo de Tabaco de la SEE ha concedido entrevistas a diferentes medios de comunicación para explicar su postura con respecto al Plan Integral de Prevención y Control del Tabaquismo. En línea con lo expuesto en la [nota de prensa](#), el grupo de Tabaco de la SEE aboga por la necesidad de medidas adicionales, como pueden ser al incremento de los impuestos de tabaco, más ayudas para la cesación tabáquica o aumentar los espacios sin humo. Puede escuchar [aquí](#) la entrevista en RTVE.es a la coordinadora del grupo, Mónica Pérez Rios, sobre la ampliación de espacios sin humo.



tweet it!

Mónica Pérez Rios
(Coordinadora del grupo de Tabaquismo de la SEE)

ASISTENCIA A LA PRESENTACIÓN DEL PLAN INTEGRAL DE PREVENCIÓN Y CONTROL DEL TABAQUISMO

El 22 de marzo el Ministerio de Sanidad convocó a cerca de 30 sociedades científicas, entidades civiles y de salud pública, a un acto de presentación del Plan Integral de Prevención y Control del Tabaquismo (PIT) 2024-2027. Este plan está estructurado en 5 metas: 1) Prevenir el inicio del consumo de tabaco y productos

SEEhace

relacionados, 2) Fomentar el abandono del tabaquismo y facilitar la ayuda para dejar de fumar; 3) Reducir la exposición ambiental a las emisiones de tabaco y productos relacionados en espacios públicos y privados y reducir la huella ecológica; 4) Promover la investigación aplicada y la monitorización en el control del tabaquismo; 5) Potenciar la coordinación y el establecimiento de alianzas.

La SEE estuvo representada a través del Grupo de Trabajo de Tabaco y tuvimos la oportunidad de trasladar a la Ministra de Sanidad y al Director General de Salud Pública y Equidad en Salud el apoyo de nuestra sociedad a esta iniciativa, pero también la sugerencia de concretar cuanto antes las medidas de ampliación de los espacios libres de humo, así como la necesidad de establecer un marco de financiación y gobernanza para gestionar e implementar las medidas de prevención y control incluidas en el plan.

LA SEE ACTOR CLAVE DEL CEIPV

El 7 de marzo se celebró en el Ministerio de Sanidad, la reunión del Comité Español Interdisciplinario para la Prevención Vascular ([CEIPV](#)). El CEIPV es un Comité independiente, que está integrado por quince sociedades científicas españolas, y representantes de la Dirección General de Salud Pública del Ministerio de Sanidad y del Instituto de Salud Carlos III. La SEE participa en el CEIPV desde su nacimiento en el año 2000. Señalar que una de las sociedades que se ha incorporado recientemente es la Sociedad Española de Obstetricia y Ginecología, que aporta esa visión específica de género tan importante en la prevención vascular.

Este comité está implicado en acciones dirigidas a mejorar la difusión y la implantación de las guías de prevención vascular entre los profesionales sanitarios más involucrados en la prevención y tratamiento de la enfermedad vascular en el Sistema Nacional de Salud y, de forma particular, los médicos de atención primaria.

Para alcanzar este objetivo, el CEIPV revisa la evidencia científica disponible en prevención vascular y elabora documentos de consenso, que publica a través de las revistas científicas de su ámbito y también mediante ediciones especiales y guías de bolsillo. Además, desarrolla actividades formativas y de investigación, y organiza Jornadas científicas de ámbito estatal o autonómico, que permiten analizar los avances más recientes en prevención vascular con un enfoque multidisciplinar. En este sentido, el pasado 26 de octubre de 2023 se celebraron las décimas Jornadas Científicas del CEIPV en el Ministerio de Sanidad ([programa](#)).

En el siguiente enlace vinculado podéis acceder a la grabación en [video de la jornada](#). A destacar la conferencia inaugural sobre el riesgo vascular postparto y el concepto de cuarto trimestre (minuto 0:09:45 a 0:45:50), la mesa redonda sobre salud pública que incluyó tres ponencias sobre el impuesto a las bebidas azucaradas, el cambio climático y el consumo de alcohol (minuto 00:48:20 a 1:51:30) y por último, una conferencia sobre prácticas de poco valor en la prevención vascular (minuto 4:17:00 a 4:46:00). Las próximas jornadas se celebrarán en el año 2025 en la misma sede del Ministerio de Sanidad.

Uno de los retos de futuro del Comité es convertirse en el interlocutor del Ministerio de Sanidad para definir las estrategias de prevención vascular, y continuar preparando documentos de consenso basados en la mejor evidencia disponible, que aporten valor en la definición de políticas de salud pública y en la práctica clínica. Desde la SEE trabajaremos para conseguir cumplir estos retos.



SEE EN LOS MEDIOS

Como viene siendo habitual, la SEE ha mantenido una actividad notable en los medios este último mes. Además de las comunicaciones sobre el Plan Integral del Tabaquismo la SEE ha emitido otras **tres notas de prensa**:

La primera, emitida el día 1 de marzo, pone el foco sobre la **discriminación racial en el sistema sanitario**. Desde el GT el Grupo de Trabajo en Determinantes Sociales de la Salud de la SEE se señala que, como consecuencia de las barreras idiomáticas administrativas y los estereotipos, así como la dedicación de menos esfuerzos para atender sus necesidades, los migrantes y las personas racializadas son más susceptibles de presentar aumentos en la morbilidad y mortalidad prematura. Consulta [aquí](#) la nota de prensa.

El día 8 de marzo, con motivo del Día Internacional de la Mujer, el Grupo de Trabajo de Género, Diversidad Afectivo-Sexual y Salud de la SEE ha querido hacer una revisión de las principales **aportaciones del Feminismo a la Salud Pública**. Subrayan la necesidad de incluir el análisis de género en las investigaciones y

SEEhace

de introducir la perspectiva de género en la formación de todas las profesiones sanitarias. Puedes leer la noticia [aquí](#)

Por último, el 24 de marzo, con motivo del Día Mundial de la Tuberculosis (TB), la SEE y la Fundación de la Unidad de Investigación en Tuberculosis advierten sobre un cambio de tendencia al alza en la incidencia de la tuberculosis tras el descenso sostenido en los últimos años. Consúltala [aquí](#)



SEE EN THE CONVERSATION

El grupo de Vigilancia Epidemiológica de la Sociedad Española de Epidemiología desmiente con estudios y datos rigurosos, los cuatro bulos más persistentes sobre la inmigración: los inmigrantes nos invaden, Europa soporta el mayor peso de la inmigración, los migrantes nos traen enfermedades y los migrantes nos roban los recursos. En su publicación enfatizan la importancia de adoptar una perspectiva positiva hacia la inmigración, reconociéndose como un factor que alivia la crisis demográfica y beneficia el mercado laboral. Nos recuerdan que España ha sido en muchos momentos de su historia, un país de emigrantes e instan a combatir este odio y falsedad con información. Puede leer todo el artículo [aquí](#).



Considerando el contexto actual, marcado por diversos conflictos bélicos, se ha publicado una interesante reflexión sobre las consecuencias ocultas de la guerra sobre la salud global. El artículo, escrito por Valle Coronado Vázquez, de la Universidad Francisco de Vitoria y nuestra secretaria, María Isabel Portillo, destaca cómo la destrucción de infraestructuras esenciales y los desplazamientos masivos de población están teniendo un impacto devastador sobre la salud al reducir significativamente el acceso a la atención médica y a los medicamentos.

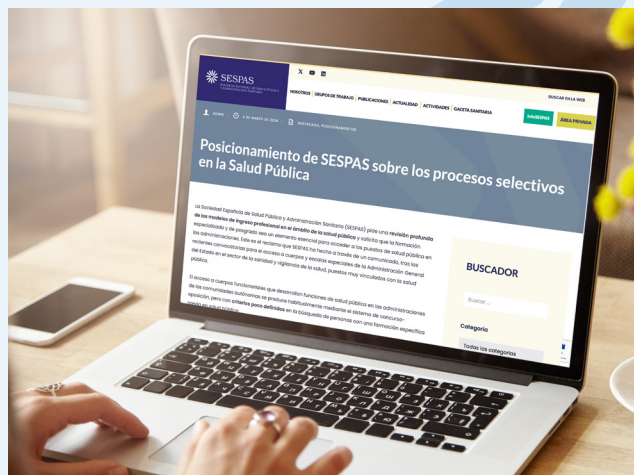
La escasez de recursos financieros y humanos destinados a la atención médica empeora aún más la situación, mientras que las muertes “silenciosas” se incrementan. Este panorama plantea un dilema ético sobre cómo priorizar la atención en tiempos de conflicto. Las autoras resaltan la urgencia de establecer un marco ético de justicia que garantice una distribución equitativa de los recursos limitados, incluso en situaciones de conflicto armado. Para más información consulte el [artículo completo](#).



SEESespas

POSICIONAMIENTO DE SESPAS SOBRE LOS PROCESOS SELECTIVOS EN LA SALUD PÚBLICA

En un comunicado emitido el 4 de marzo, SESPAS pide la revisión profunda de los modelos de ingreso profesional en el ámbito de la salud pública. SESPAS recalca la necesidad de establecer criterios de ingreso más específicos y sugiere un modelo de concurso-oposición en el que se valoren los méritos y la formación previa, especialmente la formación de posgrado en salud pública (diploma, máster y especialidad por el sistema de residencia y doctorado), aunque sin excluir otro tipo de formaciones. Además, pide que se tenga en cuenta la experiencia profesional previa. Por ello, SESPAS propone la creación en la Administración General del Estado y en las comunidades autónomas de cuerpos unificados de funcionarios de salud pública, a los que puedan acceder personas de cualquier tipo de formación universitaria, siempre y cuando acrediten tener también una formación sanitaria especializada y de posgrado. También recuerdan que es esencial impulsar una mejora en las condiciones de trabajo y en la estabilidad laboral de los profesionales de salud pública. Lee [aquí](#) el posicionamiento.



PUBLICACIÓN DEL ARTÍCULO “LA PROFESIÓN DE LA SALUD PÚBLICA EN ESPAÑA: UN RETO URGENTE PARA FORTALECER SU PRÁCTICA”

Se acaba de publicar en Gaceta Sanitaria el artículo “[La profesión de la salud pública en España: un reto urgente para fortalecer su práctica](#)”, que resume los aspectos más relevantes del [Libro blanco de la profesión de salud pública](#) en el que la SEE participó activamente como parte de los grupos focales y entrevistas. Este artículo, al igual que el Libro blanco, pretende contribuir al fortalecimiento del ejercicio profesional de la salud pública e invita a reflexionar sobre aspectos tan importantes para los/as profesionales de la salud pública como pueden ser la formación, la empleabilidad y la carrera profesional.

SEE Grupos de trabajo

GT EPIDEMIOLOGÍA PSIQUIÁTRICA Y SALUD MENTAL

EL GT DE EPIDEMIOLOGÍA PSIQUIÁTRICA Y SALUD MENTAL RECLAMA MÁS DATOS E INTERCAMBIO DE EXPERIENCIAS.

Este grupo organizó una mesa espontánea en XLI Reunión Anual de la Sociedad Española de Epidemiología (SEE) celebrada en Oporto el pasado 7 de septiembre de 2023 donde se reunieron expertos procedentes de los ámbitos sanitario y académico que presentaron investigaciones a partir de diferentes fuentes de datos llevadas a cabo en diferentes contextos.

Así, en una comunicación se mostró cómo los datos del Servicio Vasco de Salud han permitido estimar la incidencia y edad de aparición de los trastornos mentales diagnosticados según sexo y nivel socioeconómico en niños, adolescentes y adultos jóvenes en el País Vasco. Por otro lado, a través del sistema de información del Sistema Catalán de Salud se extrajeron datos de una cohorte de personas con trastorno del espectro autista del estudio AUTAPP, que permitirá caracterizar el perfil de pacientes TEA y sus trayectorias asistenciales. Otra comunicación mostraba los resultados del uso de una infraestructura federada europea para compartir y analizar datos sobre utilización de recursos debido a diagnósticos de ansiedad y depresión durante la pandemia de COVID-19 en los países participantes en el estudio europeo PHIRI.

Se presentaron también resultados de estudios sobre poblaciones específicas, como el estudio PROMES-U sobre prevalencia a 12 meses de episodio depresivo mayor, trastorno de ansiedad generalizada y trastorno por consumo de alcohol en estudiantes universitarios. En otra comunicación se puso de relevancia la importancia de la valoración de necesidades en las personas mayores con comorbilidades físicas y psicológicas y su relación con la dependencia y con la pérdida de autonomía.

La utilidad de extraer datos sobre salud mental procedentes de encuestas fue el objetivo de otra comunicación, en la que se discutió la necesidad de examinar las propiedades métricas y la equivalencia de distintos cuestionarios usados en encuestas de salud europeas. Por último, se presentaron los resultados de una revisión de estudios publicados sobre datos de epidemiología de los trastornos mentales extraídos de *real world data* durante la última década.

La sesión, que suscitó un gran interés entre los asistentes, sirvió para subrayar la importancia y complementariedad de las distintas fuentes de información epidemiológica sobre salud mental y su contribución a la toma de decisiones sanitarias y a la planificación de servicios. Además, se resaltó la importancia de contar con los ejemplos que pueden aportar las experiencias en otros países y las posibilidades que ofrece el uso de *real world data* en epidemiología psiquiátrica.



Miembros del grupo de trabajo y colaboradores

SEEsoci@

JAVIER GARCÍA LEÓN

Crecí en Tierras Altas, Soria, comarca que se caracterizaba epidemiológicamente por la emigración-despoblación, alta prevalencia de brucelosis caprina y ovina y alta incidencia de cáncer de estómago. Seguimos una corriente migratoria atípica y nos fuimos a Sevilla.

He desarrollado la mayor parte de mi actividad profesional como epidemiólogo en Vigilancia Epidemiológica en Andalucía. La epidemiología me acercó a la demografía, estadística pública, cartografía, desarrollo de sistemas de información y evaluación de tecnologías sanitarias. Como consultor internacional he trabajado para la OPS y la Unión Europea. Tengo muy buenos recuerdos de mi vida profesional, especialmente del lanzamiento del SVEA y la puesta en marcha del Instituto de Estadística de Andalucía.

Mi formación en competencias profesionales y directivas en el IAAP me introdujo en el mundo de la mentoría.

Durante el primer estado de alarma me incorporé voluntario a la DG de Salud Pública de Andalucía, donde asesoré en sistemas de información y fui IP en el proyecto de investigación de secuenciación genómica del coronavirus.

Mi interés por la ética surgió en mi práctica profesional, tanto en salud pública como en administración pública o evaluación de tecnologías sanitarias. Mi contribución a la puesta en marcha del Registro de Voluntades Vitales Anticipadas de Andalucía despertó mi interés por el principio de autonomía. El trabajo en la Base Poblacional de Salud de Andalucía me llevó a la ética digital, tema que sigo trabajando una vez jubilado, en la Facultad de Filosofía de la Universidad de Sevilla.

¿Cómo llegaste a la epidemiología?

Me gustaron mucho las clases de Enrique Nájera en 6º de Medicina (y la gente que invitaba, como Julián de Zulueta, Rafael y Pilar Nájera, algún consultor de OMS que estaba de visita, etc.). Con Enrique hice la especialidad de Medicina Preventiva y Salud Pública; él y Pedro Blasco fueron mis maestros, con los que también hice la tesis doctoral. Saqué las segundas, y últimas, oposiciones de epidemiólogos (llamadas "las oposiciones de la colza").



¿En qué tema estás trabajando actualmente?

Ética digital y cartografía histórica de las pandemias. Lo último que he hecho han sido dos ponencias: Inteligencia artificial y salud pública, en el encuentro SESPAS-Grifols, y El rastro cartográfico de la muerte a lo largo de las pandemias, en el Congreso de Jóvenes Historiadores y Humanistas, UCA.

Otra faceta actual es mi contribución a la SEE en el Grupo de Trabajo de Ética y Protección de Datos, y en el Programa de Mentoría, en el que soy mentor y formo parte del Equipo de Coordinación.

Animo a las personas asociadas a seguir contribuyendo con la SEE tras su jubilación en los grupos de trabajo, mentoría, junta etc. Incluso animo a quienes están próximos a la jubilación, a que soliciten el acompañamiento de un mentor o mentora para prepararse para su siguiente etapa.

¿Un tema de actualidad epidemiológica?

Para mí sin duda alguna, la incorporación de la inteligencia artificial en las distintas aplicaciones de la epidemiología, más allá del exceso de expectativas de algunas herramientas como CHAT-GPT. Supone una gran oportunidad para generar conocimiento y ayudar a la toma de decisiones, unido a unos retos éticos impresionantes, no sólo relacionados con la privacidad y maleficencia, sino sobre todo con la justicia.

¿Qué es lo más gratificante de tu trabajo?

En la actualidad trabajo en lo que me apetece y al ritmo que deseo. En el pasado, tener proyectos con objetivos concretos, especialmente si se trataba de innovar o poner en marcha algo nuevo; soy una persona de logro, me gusta “enredar”.

¿Alguna cosa curiosa sobre ti?

Vengo de una familia que hacía la trashumancia de ovejas merinas, ayudé en el bar que mi familia tenía en Triana y ahora estoy tratando de aprender a tocar la batería.

¿Has compartido o compartes alguna afición con un socio/a de la SEE?

Comparto una gran amistad con Perón (alias Juan Carlos Fernández Merino) y nos gusta conversar mientras paseamos por Sevilla. Entre otras cosas, nos une el haber dado en su día el salto de la vigilancia epidemiológica analógica a la digital.

¿Si tienes que leer un artículo, en papel o pantalla?

Sin dudar, formato digital.

¿Tu primer congreso de la SEE? ¿Y el último?

Mi primer congreso fue el segundo que celebró la SEE, en Valladolid en 1981; hubo un intenso debate sobre el modelo que se quería para la SEE. El último, el de Oporto en 2023. Estoy en el Comité Organizador de Cádiz 2024.

¿Qué le dirías a nuevo/a socio/a?

Que ha hecho una buena elección. En SEE hay profesionales de un perfil muy diverso, de los que puede aprender y crecer en lo personal y profesional. Deja la timidez a un lado y ponte en contacto con quien creas que te puede aportar algo. El Programa de Mentoría te puede ser de gran ayuda.

SEecomunica

DECLARACIÓN DE LA COSCE EN FAVOR DEL SISTEMA DE CIENCIA Y TECNOLOGÍA DE ARGENTINA

Desde COSCE se destaca el gran deterioro que sufre el sistema de ciencia de Argentina desde la toma de posesión del nuevo presidente, Javier Milei. Denuncian que actualmente existe ausencia total de diálogo entre las autoridades políticas y los representantes del sistema de ciencia; una alarmante precariedad laboral entre los trabajadores y trabajadoras de dicho sistema; una falta de financiación a través de la CONICET, amenazada de privatización por el actual presidente argentino, además de a un drástico recorte de los programas de inicio de la carrera investigadora. En línea con otras muchas instituciones y organismos científicos, desde COSCE hacen un fuerte llamamiento para que se reviertan todas las medidas y alertan de las graves consecuencias que podrían derivarse en caso contrario. Consulte la declaración [aquí](#).



UNA INVESTIGACIÓN DEL ISCIII RELACIONA LA EXPOSICIÓN AL TRÁFICO URBANO CON UN ENVEJECIMIENTO MÁS RÁPIDO Y MENOS SALUDABLE

Una investigación del Instituto de Salud Carlos III (ISCIII) revela que una mayor densidad de tráfico cerca del domicilio se vincula con un envejecimiento más rápido. El trabajo, publicado en la revista [“Environmental Health”](#) fue coordinado desde el Centro Nacional de Epidemiología del ISCIII.



DISPONIBLE EL INFORME DE LA ORGANIZACIÓN MUNDIAL DE LA SALUD “UNA JUSTA PARTICIPACIÓN PARA LA SALUD Y EL CUIDADO: GÉNERO Y LA SUBVALORACIÓN DEL TRABAJO DE SALUD Y CUIDADO”.

La OMS anuncia la publicación del informe *“Una justa participación para la salud y el cuidado: género y la subvaloración del trabajo de salud y cuidado”*. El informe aborda el impacto de las desigualdades de género sobre los sistemas de salud y los resultados de salud. Se destaca que las mujeres constituyen una gran proporción de la fuerza laboral remunerada en salud y cuidado, pero también realizan la mayoría del trabajo no remunerado en este ámbito, lo que resulta en salarios más bajos y peores condiciones laborales. Por tanto, las inversiones en sistemas de salud no solo promueven la cobertura universal de salud, sino que también redistribuyen el trabajo no remunerado y empoderan económicamente a las mujeres, lo que mejora los resultados de salud en general. Puede leer el informe completo [aquí](#).



PUBLICACIÓN DE UN NUEVO ESTUDIO BASADO EN EL ANÁLISIS DEL GLOBAL BURDEN OF DISEASES 2021

Durante este mes se ha publicado también un nuevo estudio basado en el análisis de los datos del Estudio “Global Burden of Diseases 2021”, en el que ha colaborado la OMS. Este estudio, publicado en *“Lancet Neurology”* revela que las condiciones neurológicas son ahora la principal causa de enfermedad y discapacidad a nivel mundial. La discapacidad, enfermedad y muerte prematura causada por condiciones neurológicas ha aumentado un 18% desde 1990. El Dr. Tedros Adhanom Ghebreyesus, Director General de la OMS, señala que este estudio constata la necesidad de desarrollar intervenciones específicas que permitan a la creciente cantidad de personas que viven con condiciones neurológicas acceder a la atención, tratamiento y rehabilitación de calidad que necesitan.

SEEdomunica

Es más importante que nunca garantizar que la salud cerebral sea mejor comprendida, valorada y protegida, desde la infancia hasta la edad adulta. Las diez principales condiciones neurológicas que contribuyeron a la pérdida de salud en 2021 fueron el accidente cerebrovascular, la encefalopatía neonatal (lesión cerebral), la migraña, la demencia, la neuropatía diabética (daño nervioso), la meningitis, la epilepsia, las complicaciones neurológicas del parto prematuro, el trastorno del espectro autista y los cánceres del sistema nervioso. Consulte el artículo [aquí](#).

PRESENTACIÓN DEL INFORME DE ARES SOBRE EL ESTADO DE LA ESPECIALIDAD DE MEDICINA PREVENTIVA Y SALUD PÚBLICA EN 2023.

El 14 de marzo, Amaya Bernal Alonso, residente de tercer año de Medicina Preventiva y Salud Pública (MPSP) en la Escuela Nacional de Sanidad y Vicecoordinadora interna de ARES, la Asociación de Residentes de Medicina Preventiva y Salud Pública, ha presentado en el seminario del Centro Nacional de Epidemiología el informe elaborado por la asociación sobre la situación de la especialidad en el año 2023. Este informe recopila diferentes aspectos relacionados con la especialidad: elección de las plazas de MPSP en la convocatoria MIR 2022, evaluación de rotaciones por los y las residentes, encuesta sobre los Módulos de Atención Continuada y datos sobre empleo después de la residencia.

Tanto el informe de 2023 como el previo, el de 2022, están disponible en la página web de [ARES](#)

NUEVA DIRECCIÓN DE CIBERESP

Fernando Rodríguez Artalejo, socio de la SEE, ha sido nombrado nuevo director del Centro de Investigación en Red de Epidemiología y Salud Pública (CIBERESP). Desde la SEE queremos desearle todo lo mejor en esta nueva etapa. ¡Enhorabuena!



SEEcomparte

FEDERACIÓN ESPAÑOLA DE ASOCIACIONES DE ESTUDIANTES DE MEDICINA PARA LA COOPERACIÓN INTERNACIONAL

La Federación Española de Asociaciones de Estudiantes de Medicina para la Cooperación Internacional (IFMSA-Spain) es una organización sin ánimo de lucro conformada por 22 asociaciones miembro, presentes en las facultades públicas de Medicina de España, representando a más de 4 mil estudiantes a nivel estatal.

Nuestra visión es trabajar hacia un mundo en el que el estudiantado tenga una participación activa en la creación y mejora de los sistemas de salud y, para ello, capacitamos y formamos al mismo en diversas áreas de interés relacionadas con la salud y la educación, como son la Salud Pública y Medioambiental; la Educación Médica; la Salud Sexual y Reproductiva y los Derechos Humanos y la Paz. Nuestra labor comprende tanto el desarrollo de talleres y campañas, la elaboración de documentos de posición, como la colaboración con entidades externas, con el fin de difundir la perspectiva del estudiantado de manera polifacética.

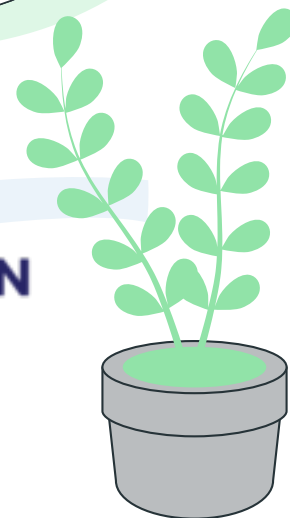
Además, IFMSA-Spain ejecuta en España el programa de Intercambios Profesionales y de Investigación más grande del mundo gestionado por y para estudiantes, mediante el cual, más de 17 mil estudiantes de medicina acceden a pasantías por todo el mundo, capacitándose para ser futuros profesionales de la salud culturalmente sensibles y con conocimiento en salud global.

Nuestra organización desarrolla el trabajo a nivel local y nacional, así como internacional, ejerciendo la representación del estudiantado de medicina de España ante la IFMSA (*International Federation of Medical Students Associations*), formada por más de 130 organizaciones miembros de 127 países diferentes y considerada el máximo órgano de representación del estudiantado médico al ostentar un carácter consultivo ante el Consejo Económico y Social de las Naciones Unidas (ECOSOC), gracias a lo cual, participamos activamente en diversos eventos como la Asamblea Mundial de la Salud (WHA), la Comisión Social y Jurídica de la Mujer (CSW) y la Conferencia de las Partes (COP), entre otras.

Página web: <https://ifmsaspain.org/>



IFMSA - SPAIN



LO(S) AUTISMO(S), EL SENTIDO DE PERTENENCIA Y LA NEURODIVERSIDAD

El libro “Una tribu propia Autismo y Asperger: otras maneras de entender el mundo” de Steve Silberman (1957) editado en su 33ª impresión por Editorial Planeta, S. A. Barcelona: Ariel diciembre 2022, fue Premio Samuel Jonson, a la mejor publicación de no ficción. En el prólogo, Oliver Sacks (1933-2015), neurólogo y famoso escritor británico sintetiza: “Una obra ambiciosa e inteligente, escrita con una gran dosis de empatía y sensibilidad... una historia del cambio de actitud con respecto al TEA y al Síndrome de Asperger expuesta con una compasión y sensibilidad extraordinaria”.

Los cambios registrados en el diagnóstico del autismo en el último siglo revelan de forma contundente, como los nocivos estereotipos asociados a las personas con autismo impiden que nuestra cultura alcance su potencial. De hecho, parte de la ciencia y la innovación más audaz fue forjada por personas englobadas en el espectro autista, individuos con una memoria prodigiosa, una inteligencia superior y una capacidad de concentración sorprendente.

Silberman nos ofrece un apasionante relato de Leo Kanner y Hans Asperger, los pioneros en la investigación que definieron el alcance del autismo de modos muy diferentes, y también sobre las propias personas con autismo, sobre los padres que insistieron en el derecho de sus hijos a recibir educación y sobre la idea de que las diferencias neurológicas son el resultado de variaciones naturales en el genoma humano.

La “identificación” y el “diagnóstico” del autismo, siguen suscitando polémica y sus causas no dejan de alimentar disputas y tesis alejadas unas de otras, tal como comenta Eric Laurent: “En los desacuerdos no residen tan solo los factores innatos y ambientales en el desencadenamiento del autismo, lo que está en juego es localizar el factor clave. ¿Se trata de una causa genética o epigenética? ¿De una anomalía inmunitaria? ¿De una alteración del desarrollo de los genes del lenguaje, incluso del cerebro en general? ¿De una reacción a productos empleados, caso de las vacunas? ¿Está vinculada a la edad de los padres?”



En el libro mencionado de Silberman, nos muestra que cuando entendamos el concepto de neurodiversidad, como un concepto de que la diversidad en las características humanas sería el resultado de las variaciones normales en el campo neurológico, podremos dar un giro cultural que cambiará no solo nuestra manera de hablar del autismo, sino nuestro modo de concebir la creatividad y una gama más amplia de formas de inteligencia humana. No hay un modelo humano único, sino un conjunto de individuos con neurodiversidad, que se sienten orgullosos de su sentido de pertenencia y que evolucionan colectivamente como especie. Tal como subraya Simon Baron-Cohen, las personas con autismo de alto funcionamiento pueden generar una diferencia, en lugar de generar una discapacidad.

Dr. Cipriano Luis Jiménez Casas. Médico Psiquiatra y Psicoanalista.

Extracto del artículo: Sentido de pertenencia y neurodiversidad de C. L. Jiménez Casas. Director de la revista Maremagnum, nº27-2023. Edita Autismo Galicia (www.autismogalicia.org)

Agenda

Nota: las ofertas de trabajo, convocatorias o cursos recibidas con plazo de finalización de solicitudes anterior a la previsible fecha de publicación del SEENota se publicitarán sólo en [Twitter](#), [Facebook](#) o [Telegram](#) contraseña: https://t.me/+_yJNwF1Ev0U0NDVvk, así que ¡os animamos a haceros “followers” de la sociedad!

CONVOCATORIAS DE PROYECTOS, BECAS Y PREMIOS

CONVOCATORIA PREMIO DE DIVULGACIÓN SOBRE MEDICINA Y SALUD FUNDACIÓN LILLY - THE CONVERSATION

La Fundación Lilly y The Conversation convocan el **Premio de Divulgación sobre Medicina y Salud 2024** para doctorandos y personal docente o investigador menores de 30 años vinculados a universidades - públicas y privadas - o centros de investigación -públicos o con participación pública-, concursando con artículos divulgativos relacionados con su área de especialización. El plazo de presentación de candidaturas para esta edición finalizará el 30 de abril de 2024 (inclusive). Para más información detallada consulte las bases y normas en su [página web](#).



PREMIO FRANCISCO COBOS 2024

La Fundación Francisco Cobos convoca el XVIII Premio Francisco Cobos Convocatoria 2024 por importe de 50.000 euros, por el reconocimiento a la labor científica en el área de las ciencias biomédicas. Los candidatos solicitantes deberán ser doctores/as de nacionalidad española, que estén desarrollando su investigación en el ámbito de las ciencias biomédicas. Consulte las bases [aquí](#).



CURSOS Y MÁSTERES

REUNIONES, JORNADAS Y CONGRESOS

Y por último, os compartimos algunos eventos que se celebran en los próximos meses:

Día	Evento	Lugar	Entidad organizadora
10 mayo	Taller EvaluAES sobre Investigación en Evaluación de Políticas y Servicios de Salud	Online	
15-17 mayo	XVII Congreso español y VII Iberoamericano de Salud Ambiental-V Jornada de la Asociación Española de Aerobiología	Málaga	
5-7 Junio	XXXII Congreso de Juristas de Salud	Alicante	
16-19 Junio	Reunión Anual 2024 de la HTAi (Evaluación de Tecnologías Internacionales)	Sevilla	

Normas de publicación en SEEnota-e

SEEnota-e es la publicación mensual de la Sociedad Española de Epidemiología y el canal de comunicación entre los socios y socias.

SEEnota-e considerará para su publicación opiniones (SEEopina), comunicados (SEecomunica), actos, cursos y becas (AGENDA), ofertas de trabajo (BOLSA DE TRABAJO), actividades de los grupos de trabajo (GRUPOS DE TRABAJO) y noticias (NOTICIAS) que los socios y socias quieran compartir con el resto de personas de la sociedad.

Toda persona o institución que desea informar a los socios y socias en algunos de los apartados anteriores podrá hacerlo enviando dicha sección antes del día 20 del mes en cuestión a la secretaria de GEYSECO (see@geyseco.es).

La publicación de SEEnota-e será mensual y será reenviada a todos los socios y socias en versión electrónica. Ésta también estará disponible en la web de la sociedad (www.seepidemiologia.es).

Normas de publicación según sección

01

SEEOPINA, SEECOMUNICA y GRUPOS DE TRABAJO

Textos de no más de 300 palabras. Para SEEopina la extensión puede ser algo mayor.



02

AGENDA

Se podrán enviar actos, cursos, eventos... Siempre tiene que constar el nombre del evento con la fecha del evento y un link si corresponde.



03

BOLSA DE TRABAJO

Breve descripción del puesto de trabajo, con los datos de contacto, las fechas y el link de la oferta si corresponde.



04

NOTICIAS

Noticias breves de no más de 100 palabras



Antes del día 20 del mes



see@geyseco.es



www.seepidemiologia.es

SECRETARÍA SEE | **GEYSECO.es**

c/Marina, 27 bajos - 08005 Barcelona

Tel.: 932212242 - see@geyseco.es

